



รายงานผลการดำเนินงาน  
ตามแผนปฏิบัติการประจำปี ๒๕๖๓  
ของสำนักงานศึกษาธิการจังหวัดมหาสารคาม

กลุ่มนโยบายและแผน  
สำนักงานศึกษาธิการจังหวัดมหาสารคาม

## คำนำ

รายงานผลการดำเนินงาน ประจำปีงบประมาณ ๒๕๖๓ ฉบับนี้ สำนักงานศึกษาธิการจังหวัดมหาสารคาม จัดทำขึ้นเพื่อเผยแพร่ผลการดำเนินงานในรอบปีที่ผ่านมาต่อสาธารณชนและหน่วยงานที่เกี่ยวข้องกับการจัดการศึกษา เพื่อให้ทราบถึงผลการดำเนินงานตามภารกิจการจัดการศึกษาของสำนักงานศึกษาธิการจังหวัดมหาสารคาม อีกทั้งนำข้อมูลที่ได้ไปใช้ในการวางแผน พัฒนา ปรับปรุงการดำเนินงานการจัดการศึกษาในปีต่อไป

สำนักงานศึกษาธิการจังหวัดมหาสารคาม ขอขอบคุณผู้มีส่วนเกี่ยวข้องทุกท่านที่ให้ความร่วมมือในการจัดทำและให้ข้อมูลเป็นอย่างดี จนทำให้รายงานผลการดำเนินงานฉบับนี้เสร็จสิ้นสมบูรณ์ และหวังเป็นอย่างยิ่งว่า รายงานผลการดำเนินงานฉบับนี้ คงเป็นประโยชน์สำหรับท่านผู้อ่านและผู้ที่เกี่ยวข้องกับการจัดการศึกษา ในโอกาสต่อไป

สำนักงานศึกษาธิการจังหวัดมหาสารคาม

กันยายน ๒๕๖๓

# สารบัญ

เรื่อง	หน้า
<b>ส่วนที่ ๑</b>	<b>บทนำ</b>
	บทนำ ๖
	ข้อมูลพื้นฐานทางการศึกษา ๖
<b>ส่วนที่ ๒</b>	<b>ทิศทางการดำเนินงาน</b>
	การแปลงกลยุทธ์สู่การปฏิบัติ ๓๐
	การขับเคลื่อนกลยุทธ์สู่การปฏิบัติในระดับสถานศึกษา ๓๒
	การติดตามประเมินผล ๓๓
	การติดตามประเมินผล ๓๔
<b>ส่วนที่ ๓</b>	<b>ผลการดำเนินงานในรอบปีที่ผ่านมา</b>
	๑. โครงการจัดทำแผนพัฒนาการศึกษาจังหวัด ๓๕
	๒. โครงการเสริมสร้างศักยภาพบุคลากรในสำนักงานศึกษาธิการจังหวัด ๓๕
	มหาสารคาม ๓๖
	๓. โครงการตรวจติดตาม ประเมินผลการดำเนินงานตามนโยบายและ ๓๗
	ยุทธศาสตร์ ๓๗
	๔. โครงการ Coaching Teams เพื่อยกระดับคุณภาพการศึกษาของสำนักงาน ๓๘
	ศึกษาธิการจังหวัดมหาสารคาม ๓๘
	๕. โครงการ TEF (Teams For Education) จังหวัดมหาสารคาม ๓๙
	๖. โครงการสร้างเสริมความเป็นพลเมืองดีตามรอยพระยุคลบาทด้านการศึกษาสู่ ๔๐
	การปฏิบัติ สำนักงานศึกษาธิการจังหวัด ๔๐
	๗. โครงการขับเคลื่อนการพัฒนาการจัดการศึกษาปฐมวัยในระดับพื้นที่ จังหวัด ๔๓
	มหาสารคาม ๔๓
<b>ส่วนที่ ๔</b>	<b>สรุป อภิปรายผลและข้อเสนอแนะ</b>
	ทิศทางการดำเนินงาน ๔๔
	สรุปผลการดำเนินงาน ๔๕
	อภิปรายผล ๔๖
	ข้อเสนอแนะ ๔๖
<b>ภาคผนวก</b>	<b>คณะผู้จัดทำ</b>
	๔๗

## คณะผู้บริหาร



นายกฤต สุวรรณพรหม  
ศึกษาธิการจังหวัดมหาสารคาม



นางสาวพัชลี เชาว์พลกรัง  
รองศึกษาธิการจังหวัดมหาสารคาม



นายอนิน สุขณะลำ  
ผอ.กลุ่มนโยบายและแผน



นางอรุณรัตน์ รัตนมนตรี  
ผอ.กลุ่มนิเทศติดตามและประเมินผล

สำนักงานศึกษาธิการจังหวัดมหาสารคาม



นางสาวสุมาลี มุระดา  
ผอ.กลุ่มอำนวยการ



นางอุไรรัตน์ โสภา  
ผอ.กลุ่มบริหารงานบุคคล



นายกันตธี เนืองศรี  
ผอ.กลุ่มพัฒนาการการศึกษา



นายอภิชาติ บุตรศรี  
ผอ.กลุ่มส่งเสริมการศึกษาเอกชน



นางวรทิพ จันทรา  
ผอ.กลุ่มลูกเสือ ยุวกาชาดและกิจการนักเรียน

.....  
ผอ.หน่วยตรวจสอบภายใน

# ส่วนที่ ๑

## บทนำ

สำนักงานศึกษาธิการจังหวัดมหาสารคาม เป็นหน่วยงานภายใต้สังกัดสำนักงานปลัดกระทรวงศึกษาธิการ ตามที่ คณะรักษาความสงบแห่งชาติที่ ๑๙/๒๕๖๐ เรื่อง การปฏิรูปการศึกษาในภูมิภาคของกระทรวงศึกษาธิการ ลงวันที่ ๓ เมษายน ๒๕๖๐ ข้อ ๑๑ โดยให้แต่ละจังหวัดมีสำนักงานศึกษาธิการเป็นหน่วยงานทางการศึกษา สังกัดสำนักงานปลัดกระทรวง กระทรวงศึกษาธิการ เพื่อปฏิบัติภารกิจของกระทรวงศึกษาธิการ...เกี่ยวกับการบริหารและการจัดการศึกษาตามที่กฎหมายกำหนด การปฏิบัติราชการตามอำนาจหน้าที่ นโยบาย และยุทธศาสตร์ของส่วนราชการต่างๆ และ ตามประกาศสำนักงานปลัดกระทรวงศึกษาธิการ สังกัดสำนักงานปลัดกระทรวงศึกษาธิการ นั้นอาศัยอำนาจตามความในมาตรา ๒๔ แห่งพระราชบัญญัติระเบียบบริหารราชการกระทรวงศึกษาธิการ พ.ศ.๒๕๔๖ ข้อ ๕ ดำเนินการอื่นตามที่กำหนดในกฎกระทรวงว่าด้วยการแบ่งส่วนราชการ

## ข้อมูลพื้นฐานทางการศึกษา

### ข้อมูลทั่วไป

สำนักงานศึกษาธิการจังหวัดมหาสารคาม ตั้งอยู่เลขที่ ๘๕ ถนนศรีสวัสดิ์ดำเนิน ตำบลตลาดอำเภอเมือง จังหวัดมหาสารคาม รหัสไปรษณีย์ ๔๔๐๐๐ มีหน้าที่รับผิดชอบการจัดการการศึกษาของโรงเรียนในพื้นที่จังหวัดมหาสารคามทั้ง ๑๓ อำเภอ ประกอบด้วย อำเภอเมืองมหาสารคาม อำเภอแกลง อำเภอโกสุมพิสัย อำเภอกันทรวิชัย อำเภอบรบือ อำเภอกุฉินคร อำเภอนาเชือก อำเภอพยัคฆภูมิพิสัย อำเภอยางสีสุราช อำเภอวาปีปทุม อำเภอนาคู อำเภอเขยงยี่นและอำเภอชื่นชม

### ด้านกายภาพ

ที่ตั้งและขนาดจังหวัดมหาสารคาม : ตั้งอยู่บริเวณตอนกลางของภาคตะวันออกเฉียงเหนือ เส้นรุ้งที่ ๑๕ องศา ๒๕ ลิปดา และ ๑๖ องศา ๔๐ ลิปดาเหนือ เส้นแวงที่ ๑๐๒ องศา ๕๐ ลิปดา และ ๑๐๓ องศา ๓๐ ลิปดาตะวันออก มีพื้นที่ ๕,๒๙๑.๖๘๓ ตารางกิโลเมตร หรือ ๓,๓๐๗,๓๐๑.๘๗๕ ไร่ ระยะทางห่างจากกรุงเทพฯ ๔๗๕ กิโลเมตร มีอาณาเขตติดต่อกับจังหวัดใกล้เคียง ดังนี้

ทิศเหนือ	ติดต่อกับจังหวัดขอนแก่นและจังหวัดกาฬสินธุ์
ทิศใต้	ติดต่อกับจังหวัดสุรินทร์และจังหวัดบุรีรัมย์
ทิศตะวันออก	ติดต่อกับจังหวัดกาฬสินธุ์และจังหวัดร้อยเอ็ด
ทิศตะวันตก	ติดต่อกับจังหวัดขอนแก่นและจังหวัดบุรีรัมย์



## อำนาจหน้าที่สำนักงานศึกษาธิการจังหวัดมหาสารคาม

คณะรักษาความสงบแห่งชาติที่ ๑๙/๒๕๖๐ เรื่อง การปฏิรูปการศึกษาในภูมิภาคของกระทรวงศึกษาธิการ ลงวันที่ ๓ เมษายน ๒๕๖๐ โดยให้แต่ละจังหวัดมีสำนักงานศึกษาธิการเป็นหน่วยงานทางการศึกษา สังกัดสำนักงานปลัดกระทรวง กระทรวงศึกษาธิการ เพื่อปฏิบัติภารกิจของกระทรวงศึกษาธิการเกี่ยวกับการบริหารและการจัดการศึกษาตามที่กฎหมายกำหนด การปฏิบัติราชการตามอำนาจหน้าที่ นโยบาย และยุทธศาสตร์ของส่วนราชการต่างๆ

คำสั่งหัวหน้าคณะรักษาความสงบแห่งชาติ  
ที่ ๑๙/๒๕๖๐ เรื่อง การปฏิรูปการศึกษาในภูมิภาค  
ของกระทรวงศึกษาธิการ  
สั่ง ณ วันที่ ๓ เมษายน พุทธศักราช ๒๕๖๐

เพื่อปรับโครงสร้างของกระทรวงศึกษาธิการและระบบการบริหารจัดการศึกษาในภูมิภาคใหม่ให้มีเอกภาพ จัดให้มีส่วนราชการประจำจังหวัดที่เป็นตัวแทนของกระทรวงที่แท้จริง และทำหน้าที่ประสานแนวระนาบ (Cross-function) ระหว่างการศึกษาทุกระดับและทุกประเภท สามารถลดขั้นตอน และบูรณาการการใช้ทรัพยากรร่วมกันให้เกิดประสิทธิภาพสูงสุด เพิ่มความรับผิดชอบต่อผลลัพธ์ (Accountability) วางระบบการตรวจสอบและระบบธรรมาภิบาลในการจัดการศึกษา กระจายความรับผิดชอบ และครอบคลุมการให้บริการที่รวดเร็วในทุกกลุ่มเป้าหมายของการจัดการศึกษากระจายอำนาจการบริหารจัดการโดยยึดหลักการพัฒนาพื้นที่ ภารกิจ และการมีส่วนร่วม (Area Function Participation: AFP) ให้จังหวัดเป็นพื้นที่ดำเนินการ (Area-based) ในการขับเคลื่อนการพัฒนา ส่งเสริมสนับสนุน และบริหารจัดการศึกษาทั้งระดับภาค (กลุ่มจังหวัด) จังหวัด และพื้นที่พิเศษ



**การขับเคลื่อนการปฏิรูปการศึกษาของกระทรวงศึกษาธิการในภูมิภาค และการบริหารราชการของกระทรวงศึกษาธิการในภูมิภาค**

๑. โครงสร้างที่มีความเป็นเอกภาพของการบริหารจัดการ สอดคล้องกับระเบียบบริหารราชการแผ่นดิน มีผลสัมฤทธิ์และความคุ้มค่าตามภารกิจ มีระบบธรรมาภิบาล และกลไกตรวจสอบการจัดการศึกษาและการใช้ทรัพยากรทางการศึกษา
๒. มีลำดับชั้นของการบริหารจัดการและสายบังคับบัญชาที่ชัดเจน มีผู้รับผิดชอบต่อผลการปฏิบัติงานในทุกระดับ (Accountability) และประเมินผลการปฏิบัติงานอย่างสม่ำเสมอ
๓. การขับเคลื่อนภารกิจและยุทธศาสตร์ของกระทรวงสู่การปฏิบัติมีความสอดคล้องเป็นแนวเดียวกัน (Strategic Alignment) การจัดสรรงบประมาณตามยุทธศาสตร์และเป้าหมายร่วมกันของกระทรวงที่ให้ความสำคัญกับการจัดสรรงบประมาณเชิงพื้นที่
๔. ปฏิรูประบบบริหารงานบุคคลให้มีมาตรฐาน สามารถบริหารจัดการความเหลื่อมล้ำ มีการตรวจสอบถ่วงดุลและเป็นกลางทางการเมือง และสนับสนุนให้บุคลากรได้รับการพัฒนาอย่างเป็นระบบและต่อเนื่อง

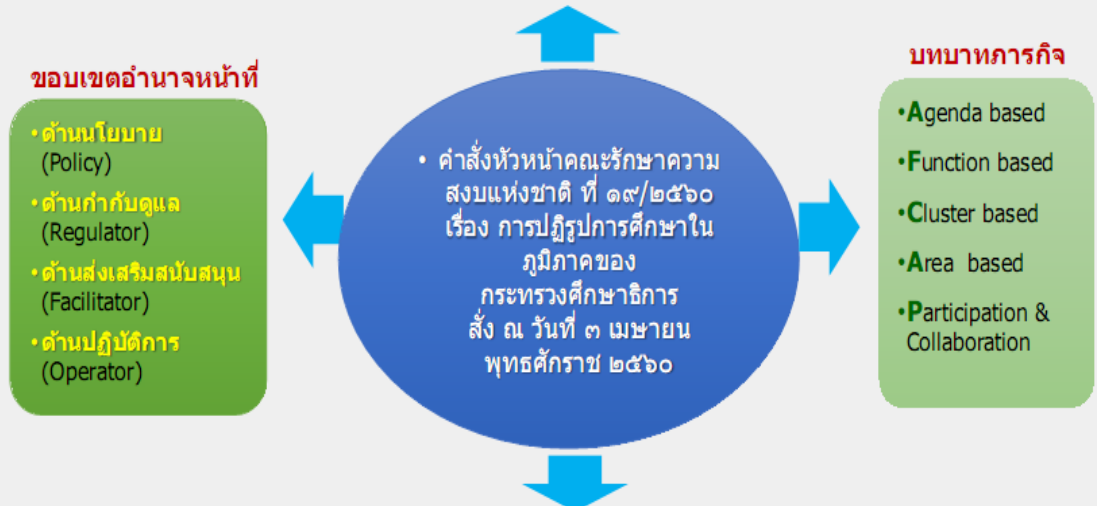


๑. มีกลไกหรือรูปแบบและวิธีการทำงานในการสนับสนุนให้เกิดการบูรณาการความร่วมมือทั้งในส่วนกลาง เขตพื้นที่ และส่วนภูมิภาค
๒. จัดให้มีกระบวนการและช่องทางที่จะสื่อสารกับประชาชนในรูปแบบที่หลากหลาย
๓. ส่งเสริมการสร้างความร่วมมือในรูปแบบภาคีหุ้นส่วนระหว่างภาครัฐกับเอกชน (Public - Private Partnership: PPP)
๔. เปิดโอกาสให้ภาคเอกชนและภาคส่วนอื่นเข้ามาแข่งขันในการจัดการศึกษาหรือบริการสาธารณะแทนรัฐ (Contestability)

๑. ส่งเสริมการบริหารจัดการศึกษาโดยยึดพื้นที่เป็นฐาน (Cluster - based , Area-based) ทั้งระดับภาค ระดับจังหวัด และพื้นที่พิเศษ โดยการจัดสรรราชการประจำจังหวัด ที่เป็นตัวแทนของกระทรวงที่แท้จริงในราชการบริหารส่วนภูมิภาค และทำหน้าที่ประสานแนวระนาบ (Cross-function) ระหว่างการศึกษาทุกระดับและทุกประเภท ตลอดจนการเชื่อมโยง บูรณาการ และประสานความร่วมมือกับทุกภาคส่วนในจังหวัด
๒. ประสานและบูรณาการการพัฒนาการศึกษาทุกระดับ ทุกประเภท ในรูปแบบคณะกรรมการที่มาจากทุกภาคส่วน ทั้งภาครัฐ ภาคธุรกิจเอกชน ภาคประชาสังคม และประชาชน
๓. ปรับปรุงกฎหมายการมอบอำนาจในภารกิจที่ต้องดำเนินการในจังหวัดให้ผู้ว่าราชการจังหวัด ผู้แทนส่วนราชการในจังหวัดและภาค และคณะกรรมการในระดับจังหวัดให้เหมาะสม
๔. กำหนดบทบาทและยุทธศาสตร์การพัฒนาภาคและจังหวัด ให้สอดคล้องกับศักยภาพและโอกาสของพื้นที่ ที่เชื่อมโยงและสอดคล้องกับทิศทางการพัฒนาประเทศ นโยบายและยุทธศาสตร์ของกระทรวง ยุทธศาสตร์การพัฒนาภาคและจังหวัด รวมทั้งการพัฒนาด้านอื่นๆ
๕. จัดทำแผนพัฒนาการศึกษาจังหวัดแบบบูรณาการ ที่ต้องผ่านกระบวนการร่วมคิดร่วมทำจากภาคส่วนต่างๆ
๖. จัดกรอบการประเมินผลปฏิบัติราชการ (Performance Agreement) โดยทำข้อตกลงความร่วมมือในการทำงาน แผนงาน/โครงการและลงนามร่วมกัน และกำหนดตัวชี้วัดในการดำเนินงานในลักษณะตัวชี้วัดร่วม (Joint KPI)

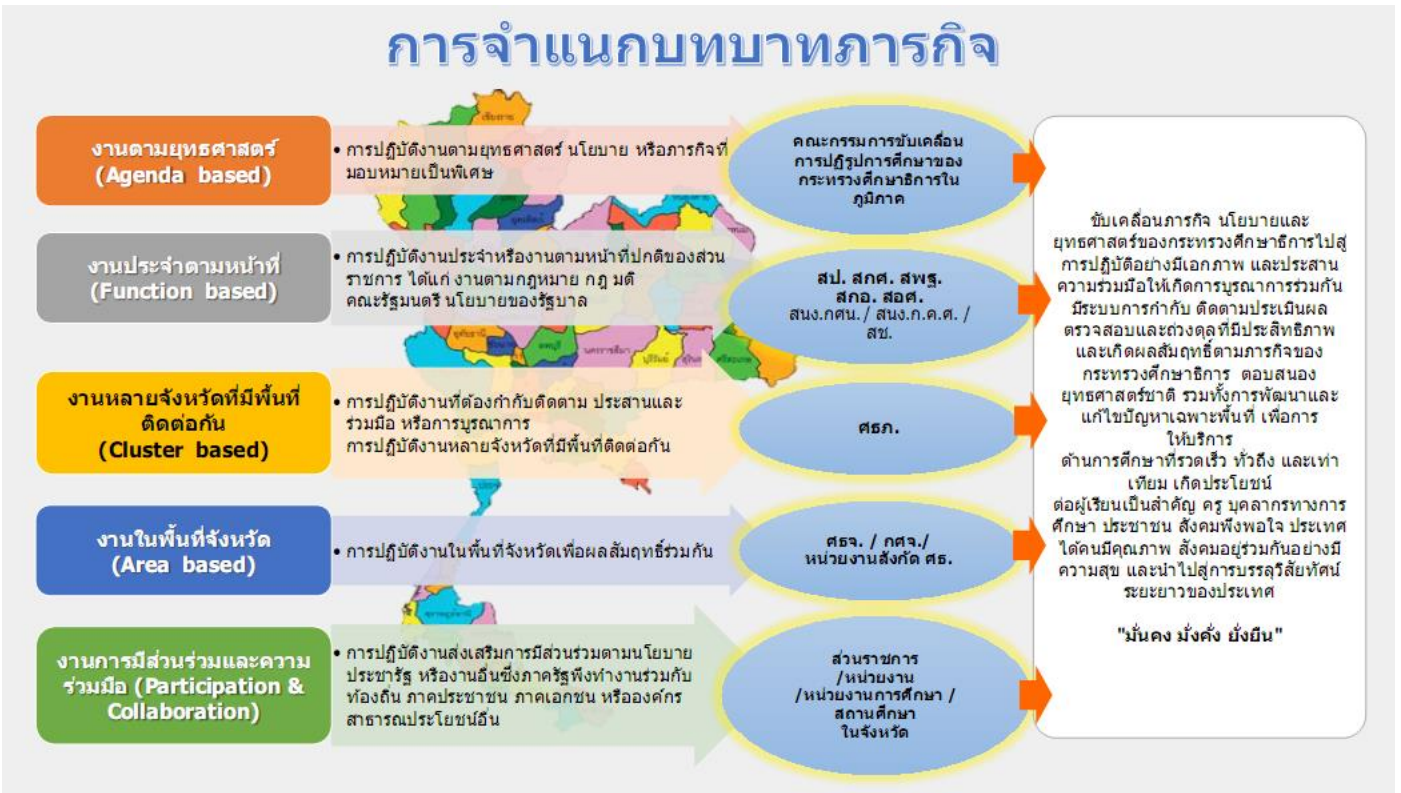
**การขับเคลื่อนการปฏิรูปการศึกษาของกระทรวงศึกษาธิการในภูมิภาค และการบริหารราชการของกระทรวงศึกษาธิการในภูมิภาค**

พระราชบัญญัติปรับปรุงกระทรวง ทบวง กรม พ.ศ.๒๕๔๕ (มาตรา ๔๐) ได้กำหนดให้กระทรวงศึกษาธิการ มีอำนาจหน้าที่เกี่ยวกับการส่งเสริมและกำกับดูแลการศึกษาทุกระดับและทุกประเภท กำหนดนโยบาย แผน และมาตรฐานการศึกษา สนับสนุนทรัพยากรเพื่อการศึกษา ส่งเสริมและประสานงานการศาสนา ศิลปะ วัฒนธรรม และการกีฬาเพื่อการศึกษา รวมทั้งการติดตามตรวจสอบและประเมินผลการจัดการศึกษาและราชการอื่นตามที่มีกฎหมายกำหนดให้เป็นอำนาจหน้าที่ของกระทรวงศึกษาธิการหรือส่วนราชการที่สังกัดกระทรวงศึกษาธิการ และมาตรา ๔๑ การจัดระเบียบราชการกระทรวงศึกษาธิการ ให้เป็นไปตามกฎหมายว่าด้วยการนั้น



การปฏิรูปการศึกษาและการบริหารราชการของกระทรวงศึกษาธิการในภูมิภาคเป็นไปด้วยความเรียบร้อย มีเอกภาพ และสามารถประสานเชื่อมโยงและบูรณาการภารกิจในเรืองการศึกษาของประเทศโดยเป็นการมีส่วนร่วมของทุกภาคส่วนให้สอดคล้องกับแนวทางการบริหารงานโดยประชาชนเพื่อประโยชน์ของผู้เรียนเป็นสำคัญ ครูบุคลากรทางการศึกษา ประชาชน สังคมพึงพอใจ ประเทศได้คนมีคุณภาพ สังคมอยู่ร่วมกันอย่างมีความสุข และนำไปสู่การบรรลุวิสัยทัศน์ระยะยาวของประเทศ "มั่นคง มั่งคั่ง ยั่งยืน"

## การจำแนกบทบาทภารกิจ



## การจำแนกขอบเขตอำนาจหน้าที่



## อำนาจหน้าที่ของสำนักงานศึกษาธิการจังหวัด

ขับเคลื่อน  
ภารกิจ  
นโยบาย  
ยุทธศาสตร์

ของกระทรวงศึกษาธิการ  
ไปสู่การปฏิบัติอย่างมีเอกภาพ  
ประสานความร่วมมือให้เกิด  
การบูรณาการร่วมกัน

มีระบบการกำกับ ติดตามประเมินผล  
ตรวจสอบและถ่วงดุลที่มีประสิทธิภาพ  
และเกิดผลสัมฤทธิ์ตามภารกิจของ  
กระทรวงศึกษา

ตอบสนอง ยุทธศาสตร์ชาติ  
พัฒนาและแก้ไขปัญหาเฉพาะพื้นที่

เพื่อการให้บริการ ด้านการศึกษาที่รวดเร็ว  
ทั่วถึงและเท่าเทียม

เกิดประโยชน์ต่อ ผู้เรียน  
ครู  
บุคลากรทางการศึกษา  
ประชาชน

สังคมพึงพอใจ  
ประเทศได้คนมีคุณภาพ  
สังคมอยู่ร่วมกันอย่างมีความสุข  
และนำไปสู่การบรรลุวิสัยทัศน์ระยะยาวของประเทศ  
มั่นคง มั่งคั่ง ยั่งยืน

ผลลัพธ์

## โครงสร้างสำนักงานศึกษาธิการจังหวัดมหาสารคาม

ตามมติคณะกรรมการขับเคลื่อนการปฏิรูปการศึกษาของกระทรวงศึกษาธิการในภูมิภาคครั้งที่ ๗/๒๕๖๐ เมื่อวันที่ ๑๒ มิถุนายน ๒๕๖๐ และมติ อ.ก.พ.กระทรวงศึกษาธิการ ในคราวประชุมครั้งที่ ๓/๒๕๖๐ เมื่อวันที่ ๓ พฤษภาคม ๒๕๖๐ จึงให้ยกเลิกประกาศสำนักงานปลัดกระทรวงศึกษาธิการเรื่องการแบ่งหน่วยราชการภายในสำนักงานศึกษาธิการภาคและสำนักงานศึกษาธิการจังหวัด สังกัดสำนักงานปลัดกระทรวงศึกษาธิการ ลงวันที่ ๑๑ เมษายน ๒๕๖๐ และประกาศการแบ่งหน่วยราชการภายในและกำหนดหน้าที่ความรับผิดชอบแบ่งกลุ่มงานออกเป็น ๘ กลุ่มสำนักงานศึกษาธิการจังหวัด ดังนี้

- ๑) กลุ่มอำนวยการ
- ๒) กลุ่มบริหารงานบุคคล
- ๓) กลุ่มนโยบายและแผน
- ๔) กลุ่มพัฒนาการศึกษา
- ๕) กลุ่มนิเทศ ติดตาม และประเมินผล
- ๖) กลุ่มส่งเสริมการศึกษาเอกชน
- ๗) กลุ่มลูกเสือ ยุวกาชาด และกิจการนักเรียน
- ๘) หน่วยตรวจสอบภายใน

### แผนผังหน่วยงานศึกษาธิการจังหวัดมหาสารคาม



## ๑) กลุ่มอำนาจการ

- (๑) รับผิดชอบงานธุรการของ กศจ. คณะอนุกรรมการและคณะทำงาน รวมทั้งปฏิบัติงานราชการที่เป็นไปตามอำนาจหน้าที่ของ กศจ. และตามที่ กศจ. มอบหมาย
- (๒) ปฏิบัติภารกิจเกี่ยวกับราชการประจำทั่วไปของกระทรวงศึกษาธิการ และประสานงานต่างๆ ในระดับจังหวัด
- (๓) ดำเนินงานเกี่ยวกับการบริหารงานทั่วไป
- (๔) ดำเนินงานเกี่ยวกับงานบริหารการเงิน บัญชี และพัสดุ
- (๕) ดำเนินงานเกี่ยวกับระบบบริหารงานและการควบคุมภายใน
- (๖) ดำเนินงานเกี่ยวกับงานประชาสัมพันธ์เผยแพร่กิจกรรมและผลงานของสำนักงานศึกษาธิการจังหวัดและหน่วยงานทางการศึกษาในพื้นที่รับผิดชอบ
- (๗) ดำเนินงานเกี่ยวกับอาคารสถานที่ สิ่งแวดล้อม และยานพาหนะ
- (๘) ดำเนินงานเกี่ยวกับงานบริหารงานบุคคลของสำนักงานศึกษาธิการจังหวัด
- (๙) ดำเนินงานเกี่ยวกับงานพัฒนาองค์กร
- (๑๐) ปฏิบัติภารกิจเกี่ยวกับราชการประจำทั่วไปกระทรวงศึกษาธิการและประสานงานต่างๆ ในระดับจังหวัด
- (๑๑) ปฏิบัติงานร่วมกับหรือสนับสนุนการปฏิบัติงานของหน่วยงานอื่นที่เกี่ยวข้องหรือที่ได้รับมอบหมาย

## ๒) กลุ่มบริหารงานบุคคล

- (๑) รับผิดชอบงานธุรการของ อกศจ. และคณะทำงานที่เกี่ยวข้อง รวมทั้งปฏิบัติงานราชการที่เป็นไปตามอำนาจหน้าที่ของ อกศจ. และตามที่ อกศจ. มอบหมาย
- (๒) เสนอแนะเกี่ยวกับการกำหนดจำนวนและอัตราตำแหน่ง การเกลี้ยอัตรากำลังให้สอดคล้องกับนโยบายการบริหารงานบุคคล ระเบียบ หลักเกณฑ์และวิธีการที่ ก.ค.ศ. กำหนด
- (๓) เสนอแนะเกี่ยวกับการพิจารณาวิทยฐานะ ความดีความชอบ การเสริมสร้างขวัญกำลังใจ การยกย่องเชิดชูเกียรติ และสิทธิประโยชน์อื่นของข้าราชการและบุคลากรทางการศึกษา
- (๔) เสนอแนะเกี่ยวกับการส่งเสริม สนับสนุน การพัฒนาการเสริมสร้างและการปกป้องคุ้มครองระบบคุณธรรมของข้าราชการและบุคลากรทางการศึกษา
- (๕) เสนอแนะเกี่ยวกับการบรรจุและแต่งตั้งข้าราชการครูและบุคลากรทางการศึกษา เช่น การบรรจุและการแต่งตั้งผู้สอบแข่งขันได้หรือผู้ได้รับการคัดเลือก การย้าย การโอน การเปลี่ยนตำแหน่งและการเลื่อนตำแหน่ง การบรรจุกลับเข้ารับราชการ เป็นต้น
- (๖) นำเสนอคณะกรรมการการศึกษาธิการจังหวัดเพื่อพิจารณาความดีความชอบของผู้บริหารสถานศึกษา ผู้บริหารการศึกษาในหน่วยงานการศึกษาและข้าราชการครูและบุคลากรทางการศึกษาในจังหวัด
- (๗) เสริมสร้างขวัญกำลังใจ การยกย่องเชิดชูเกียรติและสิทธิประโยชน์อื่นของข้าราชการและบุคลากรทางการศึกษา
- (๘) ดำเนินการทางวินัย การออกจากราชการ การอุทธรณ์ และการร้องทุกข์ของข้าราชการและบุคลากรทางการศึกษา

- (๙) จัดทำแผนและส่งเสริมการพัฒนาข้าราชการครูและบุคลากรทางการศึกษา  
ในหน่วยงานการศึกษาในพื้นที่รับผิดชอบ
- (๑๐) จัดทำทะเบียนประวัติข้าราชการครูและบุคลากรทางการศึกษาในพื้นที่  
รับผิดชอบ
- (๑๑) จัดทำมาตรฐานคุณภาพงาน กำหนดภาระงานขั้นต่ำ และเกณฑ์  
การประเมินผลงานสำหรับข้าราชการครูและบุคลากรทางการศึกษาในพื้นที่รับผิดชอบ
- (๑๒) ประเมินคุณภาพการบริหารงานบุคคลและจัดทำรายงานการบริหารงานบุคคล  
เสนอ อศจ. เพื่อเสนอ ก.ค.ศ.
- (๑๓) ส่งเสริม สนับสนุนและพัฒนาข้าราชการครูและบุคลากรทางการศึกษาให้มีความเป็น  
เลิศทางวิชาการและวิชาชีพ
- (๑๔) ดำเนินการให้บริการและอำนวยความสะดวกแก่ผู้เรียน ข้าราชการครูและ  
บุคลากรทางการศึกษา ผู้ประกอบวิชาชีพทางการศึกษา และประชาชนผ่านระบบศูนย์บริการแบบเบ็ดเสร็จ
- (๑๕) ดูแลและควบคุมผู้ประกอบวิชาชีพทางการศึกษาให้เป็นไปตามมาตรฐาน  
วิชาชีพและจรรยาบรรณของวิชาชีพที่คุรุสภากำหนด รวมทั้งให้การสนับสนุน ส่งเสริม ยกย่องและพัฒนาวิชาชีพ  
ตามมาตรฐานวิชาชีพและจรรยาบรรณของวิชาชีพ
- (๑๖) ปฏิบัติงานร่วมกับหรือสนับสนุนการปฏิบัติงานของหน่วยงานอื่นที่เกี่ยวข้อง  
หรือที่ได้รับมอบหมาย

### ๓) กลุ่มนโยบายและแผน

- (๑) รับผิดชอบงานธุรการของคณะกรรมการเกี่ยวกับการพัฒนาการศึกษาและ  
คณะทำงานที่เกี่ยวข้อง รวมทั้งปฏิบัติงานราชการที่เป็นไปตามอำนาจหน้าที่ของ อศจ.และตามที่ อศจ.  
มอบหมายร่วมกับกลุ่มพัฒนาการศึกษา
- (๒) จัดทำข้อเสนอยุทธศาสตร์ แนวทางการจัดการศึกษาในจังหวัดที่สอดคล้องกับ  
ยุทธศาสตร์ชาติ
- (๓) จัดทำแผนพัฒนาการศึกษาของจังหวัดและแผนปฏิบัติการของจังหวัด
- (๔) จัดทำแผนปฏิบัติการของสำนักงานศึกษาธิการจังหวัด รวมทั้งการติดตาม  
และรายงานผลการปฏิบัติการของสำนักงานศึกษาธิการจังหวัด
- (๕) วิเคราะห์การจัดตั้งงบประมาณของส่วนราชการหรือหน่วยงานในสังกัด  
กระทรวงศึกษาธิการในจังหวัด
- (๖) จัดระบบ ส่งเสริมและประสานงานระบบฐานข้อมูลและสารสนเทศทางการศึกษา  
ที่ครอบคลุม ถูกต้อง และเป็นปัจจุบัน เพื่อการวางแผน การบริหารจัดการศึกษา การติดตาม ประเมินและรายงานผล
- (๗) ติดตามการใช้จ่ายงบประมาณ
- (๘) ปฏิบัติงานร่วมกับหรือสนับสนุนการปฏิบัติงานของหน่วยงานอื่นที่เกี่ยวข้องหรือ  
ที่ได้รับมอบหมาย

## ๔) กลุ่มพัฒนาการศึกษา

(๑) รับผิดชอบงานธุรการของคณะอนุกรรมการเกี่ยวกับการพัฒนาการศึกษาและคณะทำงานที่เกี่ยวข้อง รวมทั้งปฏิบัติงานราชการที่เป็นไปตามอำนาจหน้าที่ของ กศจ.และตามที่ กศจ.มอบหมายร่วมกับกลุ่มนโยบายและแผน

(๒) ดำเนินการเกี่ยวกับการจัดตั้ง ยุบ รวม เลิก และโอนสถานศึกษาขั้นพื้นฐาน

(๓) จัดระบบ ส่งเสริม และประสานงานเครือข่ายข้อมูลสารสนเทศและเทคโนโลยีดิจิทัลเพื่อการศึกษา พัฒนาเทคโนโลยีดิจิทัลเพื่อการศึกษาและระบบบริการอิเล็กทรอนิกส์ที่มีประสิทธิภาพและสามารถให้บริการได้โดยสะดวก รวมถึงการพัฒนาบุคลากรให้ใช้เทคโนโลยีดิจิทัลอย่างสร้างสรรค์และรู้เท่าทันการเปลี่ยนแปลง

(๔) ส่งเสริม สนับสนุนการศึกษาเพื่อคนพิการ ผู้ด้อยโอกาสและผู้มีความสามารถพิเศษ

(๕) ประสาน ส่งเสริม สนับสนุนและดำเนินการวิจัยและพัฒนาเพื่อสร้างองค์ความรู้และนวัตกรรมการศึกษา

(๖) ส่งเสริมสนับสนุนกิจกรรมพัฒนาผู้เรียน ครู และบุคลากรทางการศึกษา

(๗) จัดระบบการประสาน สนับสนุน ช่วยเหลือและการรายงานเหตุภัยพิบัติและภาวะวิกฤตทางการศึกษาในจังหวัด

(๘) ส่งเสริม สนับสนุนและดำเนินการเกี่ยวกับการป้องกันและแก้ไขปัญหายาเสพติดในสถานศึกษา

(๙) ส่งเสริมและประสานงานการศาสนา ศิลปะ วัฒนธรรมและการกีฬาเพื่อการศึกษา

(๑๐) ส่งเสริม สนับสนุนการจัดการศึกษาทุกระดับและทุกประเภท ประสานและส่งเสริมการบริหารและการจัดการศึกษาขององค์กรปกครองส่วนท้องถิ่นรวมทั้งส่งเสริมและสนับสนุนการจัดการศึกษาของบุคคล ครอบครัว องค์กรชุมชน องค์กรเอกชน องค์กรวิชาชีพ สถาบันการศึกษา สถานประกอบการ และสถาบันสังคมอื่นที่จัดการศึกษาเพื่อสร้างโอกาสความเสมอภาคและความเท่าเทียมกันทางสังคม

(๑๑) ส่งเสริมและพัฒนาการจัดการศึกษาเฉพาะกิจ เฉพาะกลุ่ม และเฉพาะพื้นที่

(๑๒) ปฏิบัติงานร่วมกับหรือสนับสนุนการปฏิบัติงานของหน่วยงานอื่นที่เกี่ยวข้องหรือที่ได้รับมอบหมาย

## ๕) กลุ่มนิเทศ ติดตามและประเมินผล

(๑) รับผิดชอบงานธุรการของคณะอนุกรรมการบริหารราชการเชิงยุทธศาสตร์และคณะทำงานที่เกี่ยวข้อง รวมทั้งปฏิบัติงานราชการที่เป็นไปตามอำนาจหน้าที่ของ กศจ.และตามที่ กศจ.มอบหมาย

(๒) ขับเคลื่อน ประสานงาน เร่งรัด กำกับ ติดตาม ตรวจสอบ และประเมินผลการบริหารจัดการศึกษาของหน่วยงานทางการศึกษา ในสังกัดกระทรวงศึกษาธิการในพื้นที่รับผิดชอบ

(๓) ส่งเสริม สนับสนุน และดำเนินการเกี่ยวกับงานด้านวิชาการ การนิเทศและแนะแนว การศึกษาทุกระดับและทุกประเภท รวมทั้ง ติดตามและประเมินผลระบบบริหารและการจัดการศึกษา

(๔) ประสานและสนับสนุนการตรวจราชการของผู้ตรวจราชการกระทรวงศึกษาธิการ

(๕) ศึกษา วิเคราะห์ข้อมูลสารสนเทศ เพื่อการสนับสนุนการตรวจราชการ จัดทำแผนการรองรับการตรวจราชการ และดำเนินการเกี่ยวกับการตรวจราชการการกระทรวงในการตรวจราชการ ติดตาม และประเมินผลตามนโยบายและแผนการตรวจราชการของกระทรวง

(๖) ส่งเสริมและพัฒนาหลักสูตร การจัดการเรียนการสอน กระบวนการเรียนรู้แหล่งเรียนรู้ และสื่อการเรียนรู้ต่างๆ ที่เกี่ยวข้องกับการสร้างเสริมคุณภาพชีวิตที่เป็นมิตรกับสิ่งแวดล้อม

(๗) สั่งการ กำกับ ดูแล เร่งรัด ติดตามและประเมินผลการปฏิบัติงานของส่วนราชการหรือหน่วยงานและสถานศึกษาในสังกัดกระทรวงศึกษาธิการในจังหวัด ให้เป็นไปตามนโยบายของกระทรวงศึกษาธิการและยุทธศาสตร์ชาติ

(๘) จัดทำกรอบการประเมินผลการปฏิบัติงานและกำหนดตัวชี้วัดการดำเนินงานในลักษณะตัวชี้วัดร่วมของส่วนราชการหรือหน่วยงาน และสถานศึกษาในสังกัดกระทรวงศึกษาธิการในจังหวัด

(๙) ขับเคลื่อนระบบการประกันคุณภาพการศึกษา

(๑๐) ปฏิบัติงานร่วมกับหรือสนับสนุนการปฏิบัติงานของหน่วยงานอื่นที่เกี่ยวข้องกับหรือที่ได้รับมอบหมาย

## ๖) กลุ่มส่งเสริมการศึกษาเอกชน

(๑) กำกับ ดูแล ประสาน ส่งเสริมและสนับสนุนสถานศึกษาเอกชนตามกฎหมายว่าด้วยโรงเรียนเอกชน

(๒) ดำเนินการเกี่ยวกับการออกใบอนุญาตจัดตั้งโรงเรียน และการเปลี่ยนแปลงกิจการโรงเรียนเอกชน

(๓) ดำเนินการเกี่ยวกับการสงเคราะห์และเงินทดแทนตามกฎหมายว่าด้วยโรงเรียนเอกชนและที่กฎหมายอื่นกำหนด

(๔) ดำเนินการอื่นเกี่ยวกับงานการศึกษาเอกชนตามที่กฎหมายกำหนด

(๕) ปฏิบัติงานร่วมกับหรือสนับสนุนการปฏิบัติงานของหน่วยงานอื่นที่เกี่ยวข้องหรือที่ได้รับมอบหมาย

## ๗) กลุ่มลูกเสือ ยุวกาชาด และกิจการนักเรียน

(๑) ส่งเสริม สนับสนุน และดำเนินการและประสานเกี่ยวกับกิจการลูกเสือ ยุวกาชาด และกิจการนักเรียน

(๒) ส่งเสริม สนับสนุน ศึกษา วิเคราะห์ วิจัย เพื่อการพัฒนา นักเรียน นักศึกษา โดยผ่านกระบวนการลูกเสือและยุวกาชาด

(๓) ส่งเสริม สนับสนุนการน้อมนำพระบรมราโชบายด้านการศึกษาพระราชปณิธานพระราชกระแสด้านการศึกษา และโครงการอันเนื่องมาจากพระราชดำริที่เกี่ยวกับการศึกษา

(๔) ส่งเสริม สนับสนุน การจัดการศึกษาเพื่อเสริมสร้างความมั่นคงของสถาบันหลักของชาติ และความปรองดอง สมานฉันท์

(๕) สร้างจิตสำนึกรักษ์สิ่งแวดล้อม มีคุณธรรมจริยธรรม และนำแนวคิดตามหลักปรัชญาของเศรษฐกิจพอเพียงสู่การปฏิบัติในการดำเนินชีวิต

(๖) ส่งเสริมการป้องกัน แก้ไข และคุ้มครองความประพฤตินักเรียน นักศึกษา



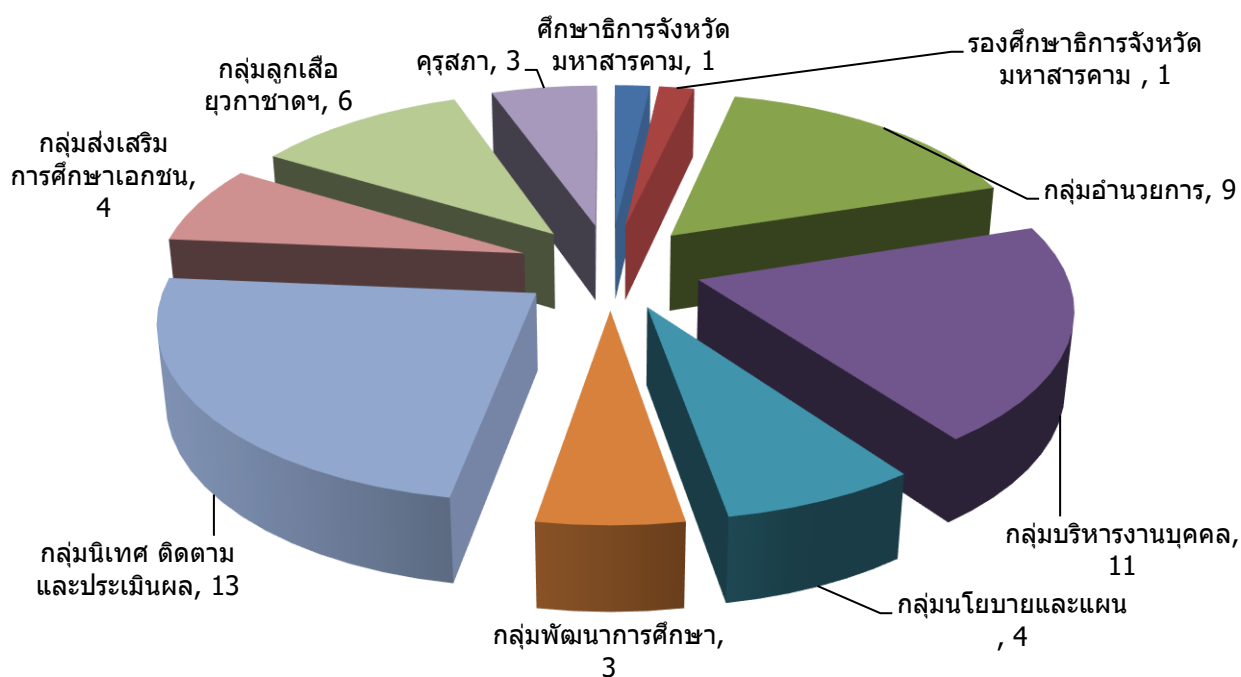
(๓) ปฏิบัติงานร่วมกับหรือสนับสนุนการปฏิบัติงานของหน่วยงานอื่นที่เกี่ยวข้องหรือที่ได้รับมอบหมาย

## ๘) หน่วยตรวจสอบภายใน

(๑) ดำเนินการเกี่ยวกับการตรวจสอบด้านการบริหาร การเงิน และการบัญชีของส่วนราชการหรือหน่วยงานและสถานศึกษาในสังกัดกระทรวงศึกษาธิการในพื้นที่รับผิดชอบ

(๒) ปฏิบัติงานร่วมกับหรือสนับสนุนการปฏิบัติงานของหน่วยงานอื่นที่เกี่ยวข้องหรือที่ได้รับมอบหมาย

### แผนภาพ แสดงจำนวนบุคลากรทางการศึกษา



(ข้อมูล ๑๐ มิถุนายน ๒๕๖๓)

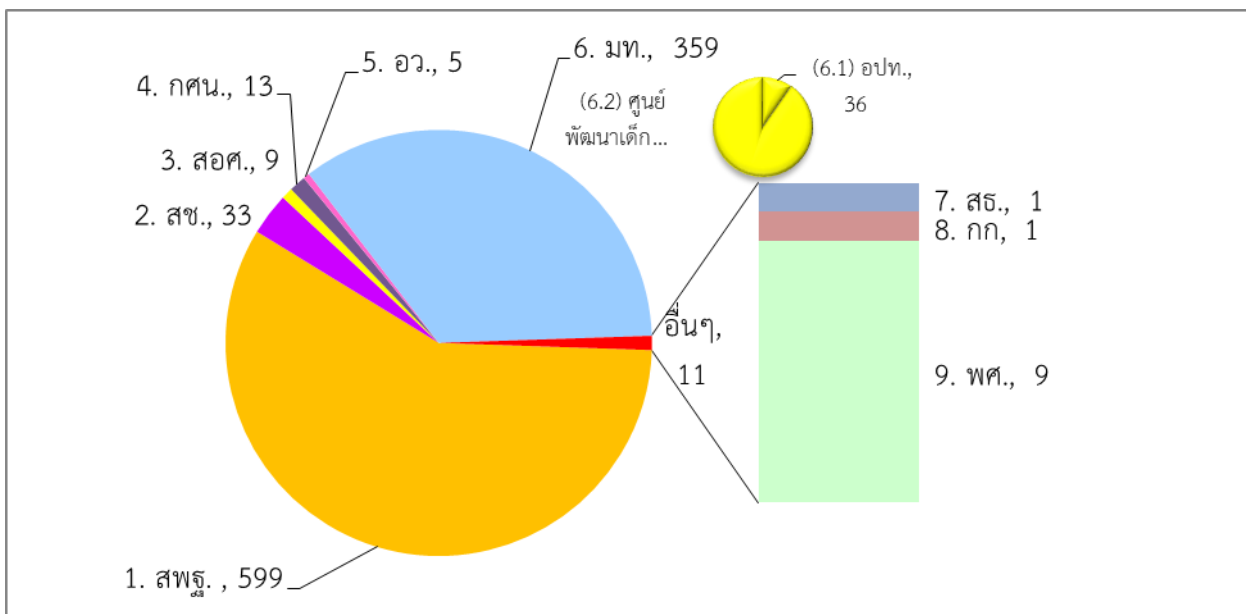
**ข้อมูลสารสนเทศทางการศึกษา**  
**ของหน่วยงานทางการศึกษาในจังหวัดมหาสารคาม ดังนี้**  
**จำนวนสถานศึกษา นักเรียน/นักศึกษา ครู/ผู้สอน จำแนกตามสังกัด ปีการศึกษา ๒๕๖๓**

สังกัด	สถานศึกษา	นักเรียน/ นักศึกษา	ห้องเรียน	ครู/ผู้สอน
รวมทั้งสิ้น	๑,๐๒๙	๒๒๖,๑๐๘	๗,๑๖๓	๑๒,๖๐๔
๑.กระทรวงศึกษาธิการ (ศธ)	๖๕๔	๑๔๒,๔๙๕	๗,๐๖๖	๑๐,๒๑๓
๑.๑ สำนักงานคณะกรรมการการศึกษาขั้นพื้นฐาน (สพฐ)	๕๙๙	๙๕,๗๔๘	๗,๐๖๖	๗,๗๓๙
(๑) สำนักงานเขตพื้นที่การศึกษาประถมศึกษามหาสารคาม เขต ๑	๑๙๗	๒๒,๗๙๙	๒,๗๓๗	๒,๖๕๔
(๒) สำนักงานเขตพื้นที่การศึกษาประถมศึกษามหาสารคาม เขต ๒	๒๒๑	๒๓,๘๐๐	๒,๐๓๖	๑,๙๐๙
(๓) สำนักงานเขตพื้นที่การศึกษาประถมศึกษามหาสารคาม เขต ๓	๑๔๕	๑๗,๕๒๔	๑,๓๓๐	๑,๒๘๔
(๔) สำนักงานเขตพื้นที่การศึกษามัธยมศึกษา เขต ๒๖	๓๕	๓๑,๒๗๖	๙๖๓	๑,๘๔๑
(๕) ศูนย์การศึกษาพิเศษจังหวัดมหาสารคาม	๑	๓๔๙	-	๕๑
๑.๒ สำนักงานคณะกรรมการส่งเสริมการศึกษาเอกชน (สช)	๓๓	๑๑,๖๘๒	-	๑,๗๒๖
(๑) ประเภทสถานศึกษาทั่วไป (รวมเตรียมอนุบาล)	๒๙	๙,๓๓๘	-	๕๒๐
(๒) ประเภทสถานศึกษาการกุศลของวัด (รวมเตรียมอนุบาล)	๔	๒,๓๔๔	-	๑,๒๐๖
๑.๓ สำนักงานคณะกรรมการการอาชีวศึกษา (สอศ)	๙	๑๔,๓๔๔	-	๔๖๑
(๑) อาชีวรัฐบาล	๖	๑๓,๕๙๔	-	๔๒๔
(๒) อาชีวเอกชน	๓	๗๕๐	-	๓๗
๑.๔ สำนักงานส่งเสริมการศึกษานอกระบบและการศึกษาตามอัธยาศัย จังหวัดมหาสารคาม (กศน) ระดับอำเภอ	๑๓	๒๐,๗๒๑	-	๒๘๗
๒.ส่วนราชการอื่น	๓๗๕	๘๓,๖๑๓	๙๗	๒,๓๙๑
๒.๑ กระทรวงการอุดมศึกษา วิทยาศาสตร์ วิจัย และนวัตกรรม(อว)	๕	๕๗,๗๔๖	-	๒,๒๓๖
(๑) โรงเรียนสาธิต	๓	๓,๗๔๖	๑๒๐	๑๘๔
(๒) สถาบันอุดมศึกษา	๒	๕๔,๐๐๐	-	๒,๐๕๒
๒.๒ กระทรวงมหาดไทย (มท):กรมส่งเสริมการปกครองส่วนท้องถิ่น	๓๕๙	๒๓,๗๕๗	-	-
(๑) โรงเรียนในสังกัดกรมการปกครองส่วนท้องถิ่น	๓๖	๑๐,๐๔๘	-	-
(๒) ศูนย์พัฒนาเด็กเล็กในจังหวัดมหาสารคาม	๓๒๓	๑๓,๗๐๙	-	-
๒.๓ กระทรวงสาธารณสุข (สธ):วิทยาลัยศรีพยาบาลมหาสารคาม	๑	๕๐๐	๔	๕๑
๒.๔ กระทรวงการท่องเที่ยวและกีฬา(กก):มหาวิทยาลัยการกีฬาแห่งชาติ วิทยาเขตมหาสารคาม	๑	๘๖๑	๔๒	๓๑
๒.๕ สำนักงานพระพุทธศาสนาแห่งชาติ (พศ):โรงเรียนปริยัติธรรม	๙	๗๔๙	๕๑	๗๓

จากตาราง พบว่า จังหวัดมหาสารคาม มีจำนวนศูนย์พัฒนาเด็กเล็กและสถานศึกษาที่จัดการศึกษาขั้นพื้นฐานถึงระดับอุดมศึกษา ทั้งสิ้น ๑,๐๒๙ แห่ง มีจำนวนเด็กเล็ก/นักเรียน/นักศึกษา ทั้งสิ้น ๒๒๖,๑๐๘ คน และจำนวนครู/ผู้สอน (ยกเว้นสังกัด อปท.) ๑๒,๖๐๔ คน เมื่อพิจารณาจำนวนสถานศึกษา แยกเป็นรายสังกัด พบว่าจำนวนสถานศึกษา สังกัดสำนักงานคณะกรรมการการศึกษาขั้นพื้นฐาน (สพฐ.) มีจำนวนสถานศึกษาสูงสุด

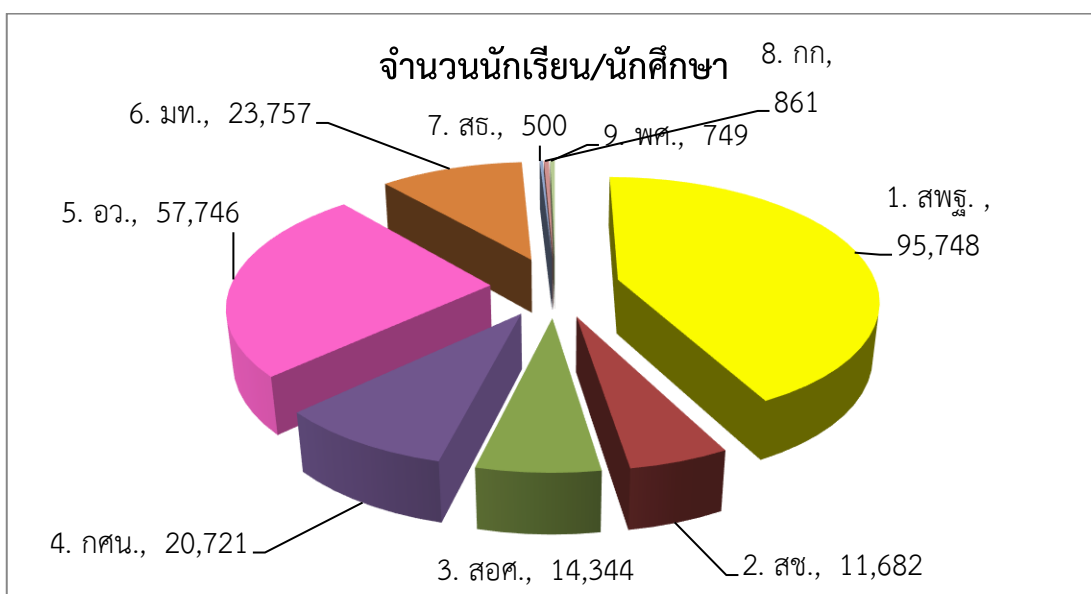
รองลงมา ได้แก่ กรมส่งเสริมปกครองส่วนท้องถิ่น กระทรวงมหาดไทยและสำนักงานคณะกรรมการส่งเสริมการศึกษาเอกชน (สช.) ตามลำดับ

**แผนภาพแสดงจำนวนสถานศึกษา จำแนกตามสังกัด  
ในจังหวัดมหาสารคาม**



จากแผนภาพ พบว่า จังหวัดมหาสารคาม มีจำนวนสถานศึกษาและศูนย์พัฒนาเด็กเล็กที่จัดการศึกษา ระดับปฐมวัยถึงระดับอุดมศึกษา ทั้งสิ้น ๑,๐๒๙ แห่ง มีสถานศึกษาสังกัด สพฐ. มากที่สุด คือ ๕๙๙ แห่ง รองลงมา คือสังกัด มท : กรมส่งเสริมการปกครองส่วนท้องถิ่น ๓๕๙ แห่ง และ สช. ๓๓ แห่ง ตามลำดับ

**แผนภาพแสดงจำนวนนักเรียน/นักศึกษา จำแนกตามสังกัด**



จากแผนภาพ พบว่า จังหวัดมหาสารคาม มีจำนวนเด็กเล็ก นักเรียน นักศึกษาที่สังกัดศูนย์พัฒนาเด็กเล็ก และสถานศึกษาที่จัดการศึกษาขั้นพื้นฐานถึงระดับอุดมศึกษา จำนวนทั้งสิ้น ๒๒๖,๑๐๘ คน มีนักเรียนสังกัด สพฐ. มากที่สุด จำนวน ๙๕,๗๔๘ คน รองลงมาคือสังกัด อว. จำนวน ๕๗,๗๔๖ คน และมท. ๒๓,๗๕๗ คน ตามลำดับ

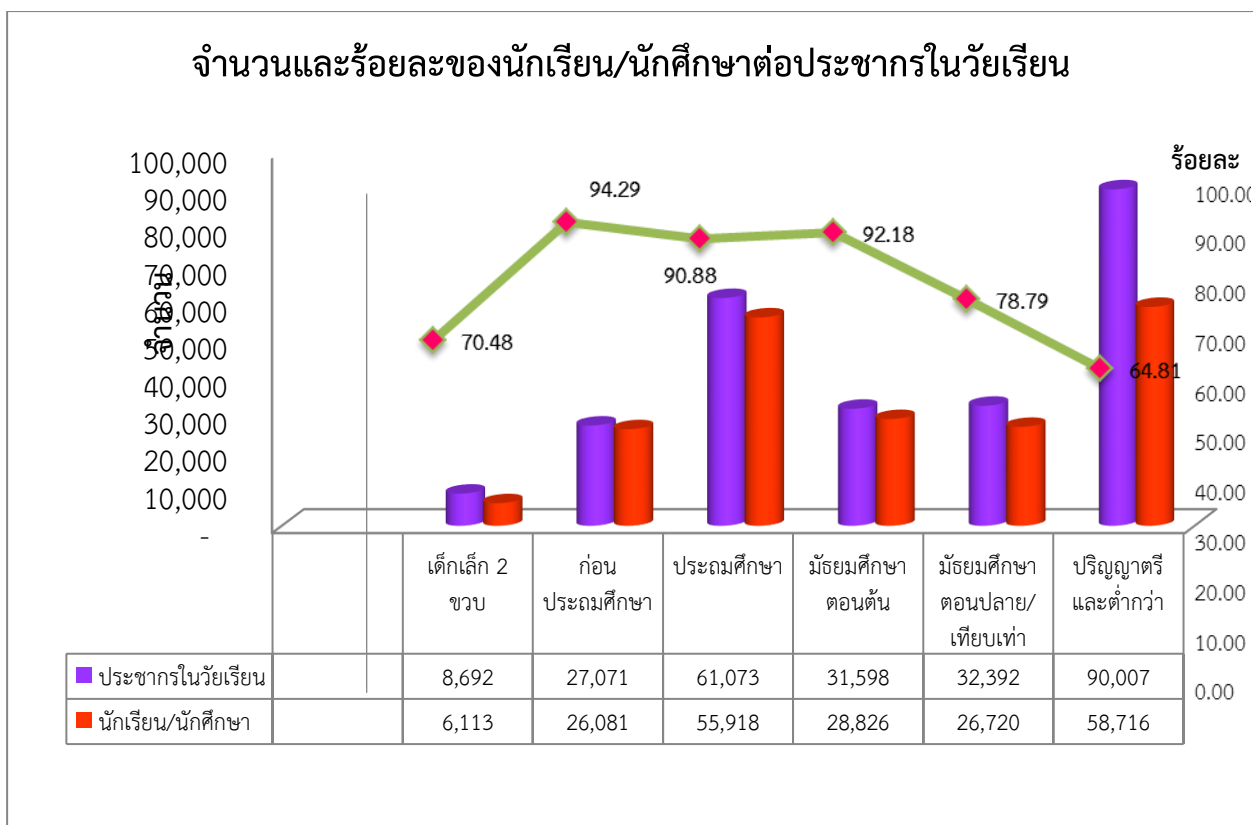
**ตาราง** จำนวนร้อยละของนักเรียน/นักศึกษาในระบบโรงเรียนต่อประชากรในวัยเรียนปีการศึกษา ๒๕๖๓ จำแนกตามระดับการศึกษา/ชั้น

ระดับชั้น	อายุ	ประชากร ในวัยเรียน	นักเรียน/นักศึกษา ในระบบ	ร้อยละของนักเรียนต่อ ประชากรในวัยเรียน
<b>รวมทั้งสิ้น</b>	๒-๒๓ ปี	๒๕๐,๘๓๓	๒๐๒,๓๗๔	๘๐.๖๘
เด็กเล็ก ๒ ขวบ	๒ ปี	๘,๖๙๒	๖,๑๑๓	๗๐.๓๓
ก่อนประถมศึกษา	๓-๕ ปี	๒๗,๐๗๑	๒๖,๐๘๑	๙๖.๓๔
อนุบาล ๑ (๓ - ๔ ขวบ)	๓ ปี	๘,๗๓๑	๘,๒๕๙	๙๔.๕๙
อนุบาล ๒ (๔ - ๕ ขวบ)	๔ ปี	๘,๙๑๔	๙,๒๕๘	๑๐๓.๘๖
อนุบาล ๓ (๕ - ๖ ขวบ)	๕ ปี	๙,๔๒๖	๘,๕๖๔	๙๐.๘๖
<b>ประถมศึกษา</b>	๖-๑๑ ปี	๖๑,๐๗๓	๕๕,๙๑๘	๙๑.๕๖
ประถมศึกษาปีที่ ๑	๖ ปี	๙,๗๔๑	๘,๘๗๕	๙๑.๑๑
ประถมศึกษาปีที่ ๒	๗ ปี	๑๐,๓๙๙	๙,๖๕๔	๙๒.๘๔
ประถมศึกษาปีที่ ๓	๘ ปี	๑๐,๓๓๖	๙,๕๘๕	๙๒.๗๓
ประถมศึกษาปีที่ ๔	๙ ปี	๑๐,๐๑๙	๙,๑๑๑	๙๐.๙๔
ประถมศึกษาปีที่ ๕	๑๐ ปี	๑๐,๒๓๑	๙,๒๔๒	๙๐.๓๓
ประถมศึกษาปีที่ ๖	๑๑ ปี	๑๐,๓๔๗	๙,๔๕๑	๙๑.๓๔
<b>รวมมัธยมศึกษา</b>	๑๒-๑๗ ปี	๖๓,๙๙๐	๕๕,๕๔๖	๘๖.๘๐
มัธยมศึกษาตอนต้น	๑๒-๑๔ ปี	๓๑,๕๙๘	๒๘,๘๒๖	๙๑.๒๓
มัธยมศึกษาปีที่ ๑	๑๒ ปี	๑๐,๕๒๙	๙,๖๙๑	๙๒.๐๔
มัธยมศึกษาปีที่ ๒	๑๓ ปี	๑๐,๔๐๘	๙,๖๕๐	๙๒.๗๒
มัธยมศึกษาปีที่ ๓	๑๔ ปี	๑๐,๖๖๑	๙,๔๘๕	๘๘.๙๗
มัธยมศึกษาตอนปลาย/เทียบเท่า	๑๕-๑๗ ปี	๓๒,๓๙๒	๒๖,๗๒๐	๘๒.๔๙
มัธยมศึกษาปีที่ ๔/ ปวช.๑	๑๕ ปี	๑๐,๙๔๘	๙,๖๕๒	๘๘.๑๖
มัธยมศึกษาปีที่ ๕/ ปวช.๒	๑๖ ปี	๑๐,๗๒๑	๘,๑๗๕	๗๖.๒๕
มัธยมศึกษาปีที่ ๖/ ปวช.๓	๑๗ ปี	๑๐,๗๒๓	๘,๘๗๓	๘๒.๙๓
<b>ปริญญาตรีและต่ำกว่า</b>	๑๘-๒๓ ปี	๙๐,๐๐๗	๕๘,๗๑๖	๖๕.๒๓
อุดมศึกษาปีที่ ๑/ ปวส.๑	๑๘ ปี	๑๒,๑๙๖	๑๗,๙๑๑	๑๔๖.๘๖
อุดมศึกษาปีที่ ๒/ ปวส.๒	๑๙ ปี	๑๖,๔๐๒	๑๕,๒๘๕	๙๓.๑๙
อุดมศึกษาปีที่ ๓	๒๐ ปี	๑๕,๘๐๐	๑๐,๙๒๙	๖๘.๑๗
อุดมศึกษาปีที่ ๔	๒๑ ปี	๑๕,๑๑๗	๑๑,๐๕๘	๗๓.๑๕
อุดมศึกษาปีที่ ๕	๒๒ ปี	๑๕,๐๗๘	๒,๗๓๕	๑๘.๑๔
อุดมศึกษาปีที่ ๖	๒๓ ปี	๑๕,๔๑๔	๗๙๘	๕.๑๘

(ข้อมูลศูนย์พัฒนาเด็กเล็กและนักเรียน ณ 25 ก.ค.2563 นักศึกษา ณ 31 สิงหาคม 2563 ประชากรวัยเรียน ณ ธันวาคม 2562)

จากตารางที่ ๕ พบว่า จำนวนร้อยละของนักเรียน/นักศึกษาในระบบโรงเรียนต่อประชากรในวัยเรียน ปีการศึกษา ๒๕๖๓ มีจำนวนนักเรียน/นักศึกษาต่ำกว่าประชากรวัยเรียนทั้งหมด มีดังนี้ ร้อยละของจำนวนนักเรียนระดับก่อนประถมศึกษามากที่สุดคือ ร้อยละ ๙๖.๓๔ รองลงมาได้แก่ ระดับประถมศึกษาร้อยละ ๙๑.๕๖ ระดับมัธยมศึกษาตอนต้นร้อยละ ๙๑.๒๓ ระดับมัธยมศึกษาตอนปลายหรือเทียบเท่า ร้อยละ ๘๒.๔๙ เด็กเล็ก ๒ ขวบ ร้อยละ ๗๐.๓๓ และระดับปริญญาตรีและต่ำกว่า ร้อยละ ๖๕.๒๓ ตามลำดับ

### แผนภาพแสดงจำนวนและร้อยละของนักเรียน/นักศึกษาต่อประชากรในวัยเรียน



จากแผนภาพ พบว่า ร้อยละของนักเรียน/นักศึกษาต่อประชากรในวัยเรียน เมื่อเทียบกับนักเรียนนักศึกษา ปีการศึกษา ๒๕๖๓ จังหวัดมหาสารคาม มีจำนวนประชากรแต่ละช่วงระดับการศึกษามากกว่านักเรียนนักศึกษาปีการศึกษา ๒๕๖๓ ทุกระดับ

### ตาราง จำนวนนักเรียน/นักศึกษาในระบบโรงเรียนจำแนกตามระดับการศึกษาประเภทการศึกษาและชั้นปี ประจำปีการศึกษา ๒๕๖๓

ระดับชั้น	รวมในระบบ	ประเภทสามัญศึกษา	ประเภทอาชีวศึกษา	อุดมศึกษา (ปริญญา)
การศึกษาพิเศษ	๓๔๙	๓๔๙		
เด็กเล็ก ๒ ขวบ	๖,๑๑๓	๖,๑๑๓		

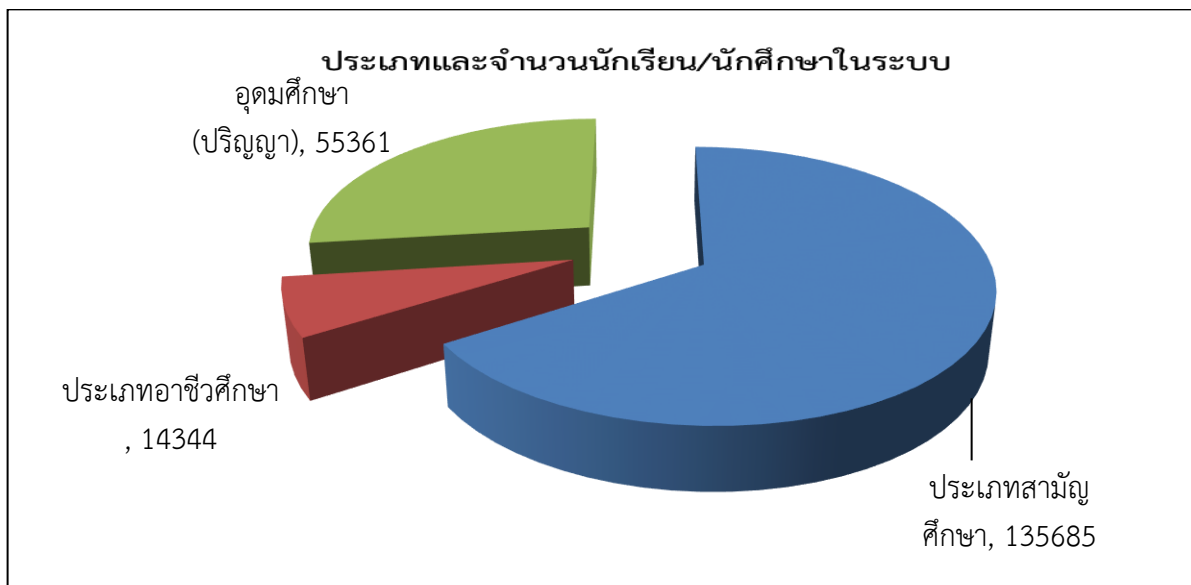
## รายงานผลการดำเนินงาน ๒๕๖๓

๒๑

ระดับชั้น	รวมในระบบ	ประเภทสามัญศึกษา	ประเภทอาชีวศึกษา	อุดมศึกษา (ปริญญา)
อนุบาล ๑ (๓ - ๔ ขวบ)	๘,๒๕๙	๘,๒๕๙		
อนุบาล ๒ (๔ - ๕ ขวบ)	๙,๒๕๘	๙,๒๕๘		
อนุบาล ๓ (๕ - ๖ ขวบ)	๘,๕๖๔	๘,๕๖๔		
<b>รวมก่อนประถมศึกษา</b>	<b>๒๖,๐๘๑</b>	<b>๒๖,๐๘๑</b>		
ประถมศึกษาปีที่ ๑	๘,๘๗๕	๘,๘๗๕		
ประถมศึกษาปีที่ ๒	๙,๖๕๔	๙,๖๕๔		
ประถมศึกษาปีที่ ๓	๙,๕๘๕	๙,๕๘๕		
ประถมศึกษาปีที่ ๕	๙,๒๔๒	๙,๒๔๒		
ประถมศึกษาปีที่ ๖	๙,๔๕๑	๙,๔๕๑		
<b>รวมประถมศึกษา</b>	<b>๕๕,๙๑๘</b>	<b>๕๕,๙๑๘</b>		
มัธยมศึกษาปีที่ ๑	๙,๖๙๑	๙,๖๙๑		
มัธยมศึกษาปีที่ ๒	๙,๖๕๐	๙,๖๕๐		
มัธยมศึกษาปีที่ ๓	๙,๔๘๕	๙,๔๘๕		
<b>รวมมัธยมศึกษาตอนต้น</b>	<b>๒๘,๘๒๖</b>	<b>๒๘,๘๒๖</b>		
มัธยมศึกษาปีที่ ๔	๖,๔๖๑	๖,๔๖๑		
มัธยมศึกษาปีที่ ๕	๕,๖๗๗	๕,๖๗๗		
มัธยมศึกษาปีที่ ๖	๕,๕๓๔	๕,๕๓๔		
<b>รวมมัธยมศึกษาตอนปลาย</b>	<b>๑๗,๖๗๒</b>	<b>๑๗,๖๗๒</b>		
ปวช. ๑	๓,๑๙๑	๒๗๓	๒,๙๑๘	
ปวช. ๒	๒,๔๙๘	๒๒๙	๒,๒๖๙	
ปวช. ๓	๓,๓๕๙	๒๒๔	๓,๑๓๕	
<b>รวม ปวช.</b>	<b>๙,๐๔๘</b>	<b>๗๒๖</b>	<b>๘,๓๒๒</b>	
ปวส. ๑	๒,๔๘๘		๒,๔๘๘	
ปวส. ๒	๓,๐๑๓		๓,๐๑๓	
<b>รวม ปวส.</b>	<b>๕,๕๐๑</b>		<b>๕,๕๐๑</b>	
<b>รวมประกาศนียบัตร</b>				
<b>รวมประกาศนียบัตรบัณฑิต</b>				
ปี ๑	๑๕,๔๒๓			๑๕,๔๒๓
ปี ๒	๑๒,๒๗๒			๑๒,๒๗๒
ปี ๓	๑๐,๙๒๙		๒๘๑	๑๐,๖๔๘
ปี ๔	๑๑,๐๕๘		๒๔๐	๑๐,๘๑๘
ปี ๕	๒,๗๓๕			๒,๗๓๕
ปี ๖	๗๙๘			๗๙๘
<b>รวมปริญญาตรี</b>	<b>๕๓,๒๑๕</b>		<b>๕๒๑</b>	<b>๕๒,๖๙๔</b>
<b>รวมปริญญาโท</b>	<b>๑,๙๑๘</b>			<b>๑,๙๑๘</b>
<b>รวมปริญญาเอก</b>	<b>๗๔๙</b>			<b>๗๔๙</b>
<b>รวมทั้งสิ้น</b>	<b>๒๐๕,๓๙๐</b>	<b>๑๓๕,๖๘๕</b>	<b>๑๔,๓๔๔</b>	<b>๕๕,๓๖๑</b>

จากตาราง พบว่า จำนวนนักเรียน/นักศึกษาในระบบโรงเรียน จำแนกตามระดับการศึกษาประเภทการศึกษา และชั้นปี ประจำปีการศึกษา ๒๕๖๓ มีนักเรียนสังกัดประเภทสามัญศึกษามากที่สุด จำนวน ๑๓๕,๖๘๕ คน รองลงมา ได้แก่ประเภทปริญญา จำนวน ๕๕,๓๖๑ คน และประเภทอาชีวศึกษา ๑๔,๓๔๔ คน ตามลำดับ

แผนภาพ จำนวนนักเรียน/นักศึกษาแยกประเภทในระบบ

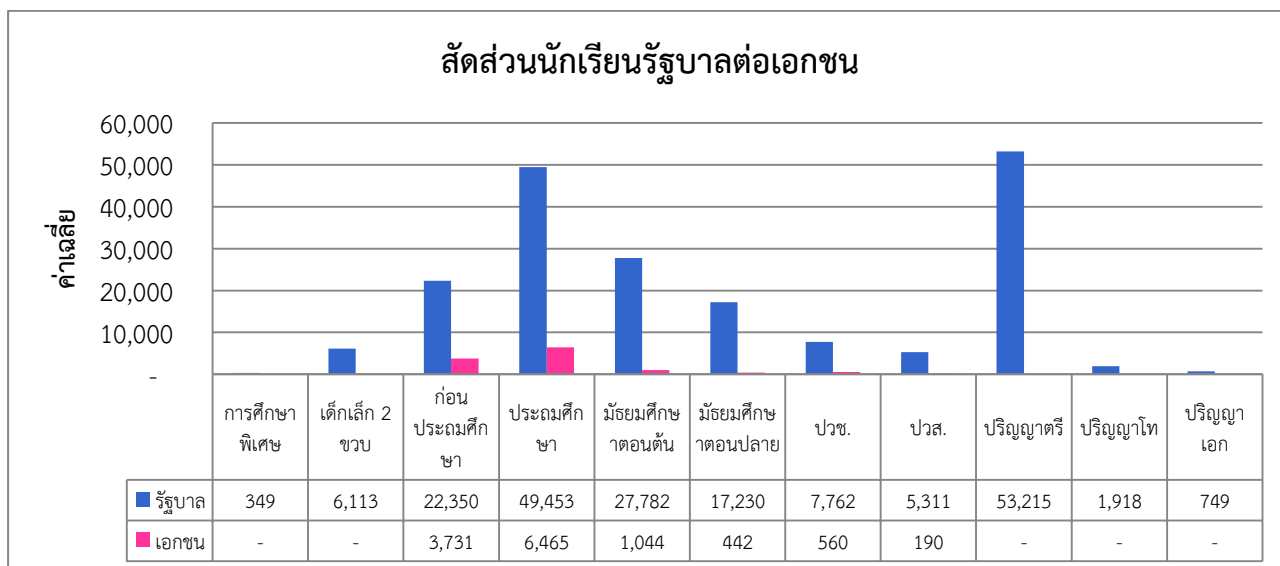


ตาราง จำนวนสัดส่วนของนักเรียน/นักศึกษาในสถานศึกษาของรัฐบาลและเอกชน ปีการศึกษา ๒๕๖๓

ระดับชั้น	จำนวนนักเรียน			สัดส่วน	
	รัฐบาล	เอกชน	รวม	รัฐบาล	เอกชน
การศึกษาพิเศษ	๓๔๙		๓๔๙	๑๐๐	-
เด็กเล็ก ๒ ขวบ	๖,๑๑๓		๖,๑๑๓	๑๐๐	-
ก่อนประถมศึกษา	๒๒,๓๕๐	๓,๗๓๑	๒๖,๐๘๑	๘๕.๖๙	๑๔.๓๑
ประถมศึกษา	๔๙,๔๕๓	๖,๔๖๕	๕๕,๙๑๘	๘๘.๔๔	๑๑.๕๖
มัธยมศึกษาตอนต้น	๒๗,๗๘๒	๑,๐๔๔	๒๘,๘๒๖	๙๖.๓๘	๓.๖๒
มัธยมศึกษาตอนปลาย	๑๗,๒๓๐	๔๔๒	๑๗,๖๗๒	๙๗.๕๐	๒.๕๐
ปวช.	๗,๗๖๒	๕๖๐	๘,๓๒๒	๘๕.๗๙	๑๔.๒๑
ปวส.	๕,๓๑๑	๑๙๐	๕,๕๐๑	๙๖.๕๕	๓.๔๕
ปริญญาตรี	๕๓,๒๑๕		๕๓,๒๑๕	๑๐๐	-
ปริญญาโท	๑,๙๑๘		๑,๙๑๘	๑๐๐	-
ปริญญาเอก	๗๔๙		๗๔๙	๑๐๐	-
<b>รวมทั้งสิ้น</b>	<b>๑๙๒,๒๓๒</b>	<b>๑๒,๔๓๒</b>	<b>๒๐๕,๖๖๔</b>		

จากตาราง พบว่า สัดส่วนของนักเรียน/นักศึกษาในสถานศึกษาของภาครัฐบาลและเอกชนระดับมี  
 ประถมศึกษาจำนวนมากที่สุด จำนวน ๕๕,๙๑๘ คน รองลงมาคือระดับปริญญาตรี จำนวน ๕๓,๒๑๕ คน มัธยมศึกษา  
 ตอนต้น จำนวน ๒๘,๘๒๖ คน ก่อนประถมศึกษา จำนวน ๒๖,๐๘๑ คน ตามลำดับ และสัดส่วนของนักเรียน/นักศึกษา  
 ในสถานศึกษาของภาครัฐบาล มีสัดส่วนมากกว่านักเรียน/นักศึกษาในสถานศึกษาของภาคเอกชน

แผนภาพ แสดงสัดส่วนนักเรียน/นักศึกษาในสถานศึกษาภาครัฐบาลและภาคเอกชน



ตาราง แสดงจำนวนนักเรียน/นักศึกษา ที่สำเร็จการศึกษาประจำปีการศึกษา ๒๕๖๒ แยกตามระดับและสังกัด

ระดับชั้น	จำนวนนักเรียนนักศึกษาที่สำเร็จการศึกษา ปีการศึกษา ๒๕๖๒ แต่ละสังกัด						รวม
	อว.	สอศ.	มท.	สธ.	พศ.	กก.	
อนุบาล	๒๕๔						๒๕๔
ประถมศึกษาปีที่ ๑	๔๙๗						๔๙๗
มัธยมศึกษาปีที่ ๓	๔๘๐		๖๙๗		๔๐		๑,๒๑๗
มัธยมศึกษาปีที่ ๖	๔๖๕		๔๗๙		๙		๙๕๓
ปวช. ๓		๑,๒๓๖	๗๖				๑,๓๑๒
ปวส. ๒		๑,๙๐๕					๑,๙๐๕
ประกาศนียบัตรบัณฑิต	๑๗๒						๑๗๒
ปริญญาตรี	๑๒,๓๓๖	๑๘๙		๑๓๗		๑๙๗	๑๒,๖๖๒
ปริญญาโท	๗๓๒						๗๓๒
ปริญญาเอก	๒๒๑						๒๒๑
<b>รวมทั้งสิ้น</b>	<b>๑๕,๑๕๗</b>	<b>๓,๓๓๐</b>	<b>๑,๒๕๒</b>	<b>๑๓๗</b>	<b>๔๙</b>	<b>๑๙๗</b>	<b>๑๙,๙๒๕</b>

(หมายเหตุ สังกัด มท.มีเฉพาะข้อมูล อบจ. สังกัด พศ.มีข้อมูล ๓ โรงเรียน)



ตาราง จำนวนนักเรียนนักศึกษา แยกตามระดับและสังกัด ปีการศึกษา ๒๕๖๓

ระดับชั้น	จำนวนนักเรียนนักศึกษาในสังกัด								รวม
	สพฐ.	สช.	อว.	สอศ.	มท.	สธ.	พศ.	กก.	
การศึกษาพิเศษ	๓๔๙				-				๓๔๙
เด็กเล็ก ๒ ขวบ			๑๑		๖,๑๐๒				๖,๑๑๓
ก่อนประถมศึกษา	๑๒,๖๑๘	๓,๗๓๑	๔๕๘	-	๙,๒๗๔	-	-	-	๒๖,๐๘๑
ประถมศึกษา	๔๕,๙๑๙	๖,๔๖๕	๙๘๗	-	๒,๕๔๗	-	-	-	๕๕,๙๑๘
มัธยมศึกษาตอนต้น	๒๒,๖๙๒	๑,๐๔๔	๑,๑๐๗	-	๓,๕๒๒	-	๔๖๑	-	๒๘,๘๒๖
มัธยมศึกษาตอนปลาย	๑๔,๐๗๒	๔๔๒	๑,๑๙๑	-	๑,๖๗๙	-	๒๘๘	-	๑๗,๖๗๒
ปวช.	๙๘	-	-	๘,๓๒๒	๖๒๘	-	-	-	๙,๐๔๘
ปวส.	-	-	-	๕,๕๐๑	-	-	-	-	๕,๕๐๑
ปริญญาตรี	-	-	๕๑,๓๓๓	๕๒๑	-	๕๐๐	-	๘๖๑	๕๓,๒๑๕
ปริญญาโท			๑,๙๑๘		-				๑,๙๑๘
ปริญญาเอก			๗๔๙		-				๗๔๙
รวมทั้งสิ้น	๙๕,๗๔๘	๑๑,๖๘๒	๕๗,๗๕๔	๑๔,๓๔๔	๒๓,๗๕๒	๕๐๐	๗๔๙	๘๖๑	๒๐๕,๓๙๐

จากตาราง พบว่า จำนวนของนักเรียน/นักศึกษาในสถานศึกษาสังกัดสำนักงานคณะกรรมการการศึกษาขั้นพื้นฐาน (สพฐ.) มากที่สุด จำนวน ๙๕,๗๔๘ คน รองลงมาคือ สังกัดกระทรวงการอุดมศึกษา วิทยาศาสตร์ วิจัยและนวัตกรรม (อว.) จำนวน ๕๗,๗๕๔ คน สังกัดกรมส่งเสริมการปกครองส่วนท้องถิ่น (รวมศูนย์พัฒนาเด็กเล็ก) กระทรวงมหาดไทย (มท.) จำนวน ๒๓,๗๕๒ คน สังกัดสำนักงานคณะกรรมการอาชีวศึกษา (สอศ.) จำนวน ๑๔,๓๔๔ คน สังกัดสำนักงานคณะกรรมการส่งเสริมการศึกษาเอกชน (สช.) จำนวน ๑๑,๖๘๒ คน สังกัดกระทรวงการท่องเที่ยวและกีฬา (กก.) จำนวน ๘๖๑ คน สังกัดสำนักงานพระพุทธศาสนาแห่งชาติ (พศ.) จำนวน ๗๔๙ คน และสังกัดกระทรวงสาธารณสุข (สธ.) จำนวน ๕๐๐ คน ตามลำดับ

## ผลการทดสอบทางการศึกษาระดับชาติ

ผลการทดสอบความสามารถพื้นฐานของผู้เรียนระดับชาติ (Reading Test : RT)

ด้าน	คะแนนเฉลี่ยร้อยละการสอบ RT ป.๑ : ๒๕๖๒		
	ประเทศ	ศึกษาธิการภาค	ศจ.มค.
การอ่านออกเสียง	๖๘.๕๐	๖๙.๑๑	๖๗.๑๖
การอ่านรู้เรื่อง	๗๒.๘๑	๗๔.๕๐	๗๒.๔๗
รวม ๒ สมรรถนะ	๗๐.๖๖	๗๑.๘๑	๖๙.๘๒

ผลการวัดความสามารถพื้นฐานของผู้เรียนระดับชาติ (NT)

ด้าน	คะแนนเฉลี่ยร้อยละ NT ป.๓ : ๒๕๖๒		
	ประเทศ	ศึกษาธิการภาค	ศจ.มค.
ด้านคณิตศาสตร์	๔๔.๙๔	๔๕.๗๐	๔๗.๑๑
ด้านภาษาไทย	๔๖.๔๖	๔๖.๔๖	๔๗.๖๑
รวมความสามารถทั้ง ๒ ด้าน	๔๕.๗๐	๔๖.๐๘	๔๗.๓๖

ผลทดสอบทางการศึกษาแห่งชาติด้านอาชีพศึกษา (V-NET)

องค์ประกอบ	ปวช.๓			ปวส.๒		
	ปี	ปี	ปี	ปี	ปี	ปี
	๒๕๖๐	๒๕๖๑	๒๕๖๒	๒๕๖๐	๒๕๖๑	๒๕๖๒
ทักษะภาษาและการสื่อสาร	๓๙.๒๘	๔๐.๒๑	๓๘.๐๘	๓๓.๙๒	๓๘.๔๕	๔๐.๑๔
ทักษะการคิดและการแก้ปัญหา	๒๙.๑๖	๒๙.๘๙	๓๔.๑๓	๒๘.๘๓	๒๙.๔๑	๓๑.๗๓
ทักษะทางสังคมและการดำรงชีวิต	๕๓.๒๗	๕๐.๔๗	๕๑.๗๑	๔๘.๔๔	๕๑.๖๕	๕๑.๙๖
ทักษะการจัดการงานอาชีพ	๓๘.๘	๔๑.๓๑	๔๓.๘๕	๓๒.๒๙	๓๕.๑๙	๓๕.๘๓

ผลทดสอบทางการศึกษาแห่งชาติด้านพระพุทธศาสนา (B-NET)

ที่	วิชา	ม.๓			ม.๖		
		ปี ๒๕๖๐	ปี ๒๕๖๑	ปี ๒๕๖๒	ปี ๒๕๖๐	ปี ๒๕๖๑	ปี ๒๕๖๒
๑	ภาษาบาลี	๓๑.๑๓	๓๑.๖๘	๓๑.๕๔	๒๙.๔๑	๒๙.๒๒	๒๗.๗๕
๒	ธรรม	๓๔.๔๒	๓๖.๘๐	๔๒.๓๕	๓๑.๕๖	๓๓.๑๖	๓๑.๖๓
๓	พุทธประวัติ	๓๒.๒๐	๓๒.๔๗	๓๓.๖๓	๓๒.๗๒	๓๖.๕๗	๓๓.๔๙
๔	วินัย	๓๑.๓๒	๓๓.๔๖	๓๒.๓๗	๓๐.๑๘	๓๕.๕๘	๒๘.๙๕

ผลทดสอบทางการศึกษาระดับชาติขั้นพื้นฐาน (O-NET)

รายวิชา	ป.๖			ม.๓			ม.๖		
	ปี ๒๕๖๐	ปี ๒๕๖๑	ปี ๒๕๖๒	ปี ๒๕๖๐	ปี ๒๕๖๑	ปี ๒๕๖๒	ปี ๒๕๖๐	ปี ๒๕๖๑	ปี ๒๕๖๒
ภาษาไทย	๔๕.๕๖	๕๖.๑๗	๔๘.๙๕	๔๗.๓๘	๕๔.๓๑	๕๕.๒๐	๔๗.๓๙	๔๔.๘๓	๔๐.๔๘
ภาษาอังกฤษ	๓๓.๐๒	๓๖.๐๔	๓๑.๐๑	๒๙.๑๑	๒๘.๑๑	๓๑.๓๕	๒๔.๘๕	๒๗.๗๕	๒๖.๕๓
คณิตศาสตร์	๓๕.๘๓	๓๖.๔๓	๓๒.๐๖	๒๕.๓๕	๒๙.๕	๒๖.๑๕	๒๑.๘๕	๒๗.๒๕	๒๒.๕๕
วิทยาศาสตร์	๓๘.๔	๓๙.๖๓	๓๔.๗๗	๓๑.๘๗	๓๖.๑๖	๒๙.๙๕	๒๗.๗๑	๒๙.๐๗	๒๘.๑๒
สังคมศึกษา	-	-	-	-	-	-	๓๓.๔๑	๓๓.๙๗	๓๔.๗๐

ระดับชั้น	ชื่อวิชา	จำนวนผู้เข้าสอบ	จำนวน นร.ที่ได้คะแนน รวม ๕๐% ขึ้นไป	ร้อยละของ นร.ที่ คะแนน ๕๐% ขึ้นไป
ประถมศึกษาปีที่ ๖	ภาษาไทย	๗,๖๐๘	๓,๕๘๘	๔๗.๑๖
	ภาษาอังกฤษ	๗,๖๐๙	๖๖๑	๘.๖๙
	คณิตศาสตร์	๗,๖๐๕	๑,๐๔๕	๑๓.๗๔
	วิทยาศาสตร์	๗,๖๐๙	๑,๐๓๐	๑๓.๕๔
มัธยมศึกษาปีที่ ๓	ภาษาไทย	๗,๕๐๓	๔,๙๓๙	๖๕.๘๓
	ภาษาอังกฤษ	๗,๔๙๘	๕๒๖	๗.๐๒
	คณิตศาสตร์	๗,๔๙๗	๕๔๐	๗.๒๐
	วิทยาศาสตร์	๗,๔๙๔	๑๓๘	๑.๘๔
มัธยมศึกษาปีที่ ๖	ภาษาไทย	๔,๖๑๑	๑,๑๔๕	๒๔.๘๓
	สังคมศึกษาฯ	๔,๖๑๕	๑๗๕	๓.๗๙
	ภาษาอังกฤษ	๔,๖๑๓	๒๖๓	๕.๗๐
	คณิตศาสตร์	๔,๖๑๔	๓๐๘	๖.๖๘
	วิทยาศาสตร์	๔,๖๑๓	๑๗๔	๓.๗๗

ผลทดสอบทางการศึกษาระดับชาติ การศึกษานอกระบบโรงเรียน (N-NET)

ชั้น	เนื้อหา	ปี ๒๕๖๐		ปี ๒๕๖๑		ปี ๒๕๖๒	
		รอบ ๑	รอบ ๒	รอบ ๑	รอบ ๒	รอบ ๑	รอบ ๒
ประถมศึกษาศึกษา	ทักษะการเรียนรู้	๔๒.๓๓	๕๒.๒๒	๔๒.๓๑	๔๙.๐๕	๕๗.๒๖	๕๐.๖๒
	ความรู้พื้นฐาน	๓๓.๙๔	๔๘.๓๕	๔๕.๑๑	๔๐.๘๗	๔๒.๖	๔๔.๗๙
	การประกอบอาชีพ	๔๓.๑๗	๕๕.๔๘	๔๖.๐๙	๔๓.๘๕	๕๓.๐๘	๕๒.๓๔
	ทักษะการดำเนินชีวิต	๕๓.๓๓	๖๘.๘๙	๔๗.๘๒	๕๕.๖๓	๕๘.๘	๕๔.๗๔
	การพัฒนาสังคม	๔๕.๘๓	๖๙.๓๗	๔๘.๕๙	๔๙.๘๒	๕๘.๖๓	๕๔.๑๗
มัธยมต้น	ทักษะการเรียนรู้	๓๓.๙๕	๓๔.๗๒	๓๓.๙๕	๔๒.๑๖	๓๕.๗	๓๒.๔๖
	ความรู้พื้นฐาน	๒๙.๖๙	๒๙.๔๑	๓๒.๓๘	๓๑.๓๑	๓๓.๔๒	๓๓.๒
	การประกอบอาชีพ	๔๐.๘๓	๓๗.๓๒	๔๑.๙๗	๓๗.๑๗	๓๓.๔๙	๓๖.๒๖
	ทักษะการดำเนินชีวิต	๓๙.๙๗	๔๓.๔๗	๔๓.๐๐	๔๒.๕๔	๓๙.๓๒	๓๖.๓๒
	การพัฒนาสังคม	๓๕.๐๐	๓๕.๔๘	๓๔.๕๘	๓๖.๘๘	๓๐.๑๙	๓๕.๙๙
มัธยมปลาย	ทักษะการเรียนรู้	๓๑.๗๕	๓๑.๕๓	๓๓.๘๖	๔๐.๗๐	๓๕.๔๔	๓๖.๕๓
	ความรู้พื้นฐาน	๒๗.๔๓	๒๖.๓๖	๒๕.๗๘	๒๗.๑๓	๒๗.๕๘	๒๗.๖๓
	การประกอบอาชีพ	๓๒.๐๗	๓๔.๙๙	๓๙.๐๘	๓๕.๐๑	๓๓.๗๒	๒๖.๙๘
	ทักษะการดำเนินชีวิต	๓๕.๐๙	๓๕.๑๑	๓๕.๔๐	๓๖.๘๖	๓๐.๑๗	๓๑.๒๓
	การพัฒนาสังคม	๒๖.๙๕	๒๒.๑๘	๒๘.๗๙	๒๘.๑๒	๓๐.๔๔	๒๙.๑๖

## ส่วนที่ ๒

### ทิศทางและการดำเนินงาน

สำนักงานศึกษาธิการจังหวัดมหาสารคาม ได้นำยุทธศาสตร์ของกระทรวงศึกษาธิการ และสำนักงานปลัดกระทรวงศึกษาธิการ มาเป็นกรอบในการจัดทำแผนปฏิบัติราชการประจำปีงบประมาณ พ.ศ. ๒๕๖๓ ของสำนักงานศึกษาธิการจังหวัดมหาสารคาม (ฉบับปรับปรุงตามที่ได้รับจัดสรรงบประมาณ) เพื่อให้เกิดความเชื่อมโยงด้านแผนยุทธศาสตร์ในทุกระดับ

#### วิสัยทัศน์

สนง.ศรจ.มค.เป็นหน่วยงานหลักในการกำหนดทิศทาง การจัดการศึกษา ประสานและบูรณาการ การศึกษา ในจังหวัดระดับแนวหน้าของประเทศภายใน ๕ ปี

#### พันธกิจ

- ขับเคลื่อนภารกิจ นโยบาย ยุทธศาสตร์ ของกระทรวงศึกษาธิการไปสู่การปฏิบัติอย่างมีเอกภาพ
- ประสานความร่วมมือให้เกิดการบูรณาการร่วมกันทั้ง ๕ ภาค ได้แก่ ภาครัฐ ภาคประชาชนภาควิชาการ ภาคเอกชนและภาคประชาสังคม
- มีระบบการกำกับ ติดตามประเมินผล ตรวจสอบและถ่วงดุลที่มีประสิทธิภาพและเกิดผลสัมฤทธิ์ตามภารกิจของกระทรวงศึกษาเพื่อตอบสนอง ยุทธศาสตร์ชาติ
- พัฒนาและแก้ไขปัญหาเฉพาะพื้นที่ พร้อมทั้งให้บริการ ด้านการศึกษาที่รวดเร็ว ท่วงถึงและเท่าเทียม เกิดประโยชน์ต่อ ผู้เรียน ครูบุคลากรทางการศึกษาและประชาชน เกิดผลลัพธ์ที่สังคมพึงพอใจ ประเทศได้คนมีคุณภาพ สังคมอยู่ร่วมกันอย่างมีความสุขและนำไปสู่การบรรลุวิสัยทัศน์ระยะยาวของประเทศ มั่นคง มั่งคั่ง ยั่งยืน

#### ค่านิยมองค์กร

SMART เป็นองค์กรแห่งการเรียนรู้สู่ความเป็นเลิศ

S	=	Service Mind	มีจิตบริการ
M	=	Morality	มีคุณธรรม จริยธรรม
A	=	Accountability	โปร่งใส ตรวจสอบได้
R	=	Responsibility	มีความรับผิดชอบ
T	=	Teamwork	ทีมงานคุณภาพ

**เป้าประสงค์**

๑. ยกระดับองค์กรสู่ความเป็นเลิศ
๒. พัฒนาการศึกษามีคุณภาพและยั่งยืน

**ยุทธศาสตร์**

๑. พัฒนาการจัดการศึกษาเพื่อความมั่นคง
๒. พัฒนากำลังคนเพื่อสร้างความสามารถในการแข่งขัน
๓. พัฒนาศักยภาพคนให้มีคุณภาพ
๔. สร้างโอกาสและความเสมอภาคทางการศึกษา
๕. ส่งเสริมและจัดการศึกษาเพื่อเสริมสร้างคุณภาพชีวิตที่เป็นมิตรกับสิ่งแวดล้อม
๖. พัฒนาระบบบริหารจัดการให้มีประสิทธิภาพ

**ตัวชี้วัดเป้าประสงค์**

เป้าประสงค์	ยุทธศาสตร์	ตัวชี้วัดเป้าประสงค์	ค่าเป้าหมาย
ข้อ ๒ พัฒนา การศึกษา อย่าง มีคุณภาพและ ยั่งยืน	ย.๑	ร้อยละของโครงการที่พัฒนาการจัดการศึกษาเพื่อความมั่นคง	ไม่น้อยกว่า ๕ โครงการ
	ย.๒	จำนวนแนวปฏิบัติที่ดีด้านการจัดการที่ส่งเสริมความเป็นเลิศในด้านการจัดการศึกษา	๒ เรื่อง
		จำนวนงานวิจัยที่ส่งเสริมความเป็นเลิศในด้านการจัดการศึกษา	๑ เรื่อง
	ย.๓	ร้อยละของโครงการที่ส่งเสริมพัฒนาศักยภาพผู้เรียนมีทักษะการเรียนรู้ในศตวรรษที่๒๑	ไม่น้อยกว่า ๒ โครงการ
		ร้อยละของบุคลากรที่มีแผนพัฒนารายบุคคล (IDP)	ร้อยละ ๔๐
		ร้อยละของโครงการที่สร้างโอกาสและความเสมอภาคทางการศึกษา	ไม่น้อยกว่า ๒ โครงการ
ย.๕	ร้อยละของโครงการที่ส่งเสริมและจัดการศึกษาเพื่อเสริมสร้างคุณภาพชีวิตที่เป็นมิตรกับสิ่งแวดล้อม	ไม่น้อยกว่า ๒ โครงการ	
ข้อ ๑. ยกระดับ องค์กรสู่ ความเป็น เลิศ	ย.๖	ร้อยละคะแนนประเมินคุณธรรมและความโปร่งใสในการดำเนินงานของ สنج.ศจจ.มค ตามเกณฑ์ ITA (Integrity & Transparency Assessment)	ไม่น้อยกว่าร้อยละ ๘๐
		ร้อยละการปฏิบัติราชการตัวชี้วัดตามคำรับรองการปฏิบัติราชการ ของ สنج.ศจจ.มค	ไม่น้อยกว่าร้อยละ ๘๐
		จำนวนการปรับปรุงกลไก กระบวนการ หรือกิจกรรมที่ก่อให้เกิดการเพิ่มประสิทธิภาพในการทำงานของแต่ละส่วนงานในแต่ละปี	๕ เรื่อง
		ระดับความพึงพอใจเฉลี่ยของผู้รับบริการที่มีต่อนโยบายและการให้บริการ เพื่อสนับสนุนภารกิจด้านต่างๆ	ร้อยละ ๘๐

**๒. การแปลงกลยุทธ์สู่การปฏิบัติ**

สำนักงานศึกษาธิการจังหวัดมหาสารคาม ได้ดำเนินการตามภารกิจ เพื่อบรรลุเป้าหมายความสำเร็จและมาตรการของการบริหารจัดการประจำปีงบประมาณ ๒๕๖๓ ดังนี้

ลำดับที่	โครงการ	เป้าหมาย
๑	โครงการจัดทำแผนพัฒนาการศึกษาจังหวัด	แผนพัฒนาการศึกษาจังหวัด จำนวน ๑ ฉบับ
๒	โครงการเสริมสร้างศักยภาพบุคลากรในศึกษาธิการจังหวัด	ร้อยละ ๘๐ ของผู้เข้าร่วมโครงการมีความรู้และความสามารถเพิ่มมากขึ้น
๓	โครงการตรวจติดตามประเมินผลการดำเนินงานตามนโยบายและยุทธศาสตร์	รายงานผลการตรวจติดตามประเมินผลการดำเนินงานตามนโยบายและยุทธศาสตร์ ของ ศธ. จังหวัดมหาสารคาม จำนวน ๑ ฉบับ
๔	โครงการ TFE (Teams For Education) เพื่อยกระดับคุณภาพการศึกษาจังหวัดมหาสารคาม	รายงานผลการดำเนินโครงการ TFE (Teams For Education) เพื่อยกระดับคุณภาพการศึกษาจังหวัดมหาสารคาม จำนวน ๑ ฉบับ
๕	โครงการ Coaching Teams เพื่อยกระดับคุณภาพการศึกษา	รายงานผลการดำเนินโครงการ Coaching Teams เพื่อยกระดับคุณภาพการศึกษาจังหวัดมหาสารคาม จำนวน ๑ ฉบับ
๖	โครงการขับเคลื่อนการพัฒนาการจัดการศึกษาปฐมวัยในระดับพื้นที่	รายงานผลการดำเนินโครงการขับเคลื่อนการพัฒนาการจัดการศึกษาปฐมวัยในระดับพื้นที่จังหวัดมหาสารคาม จำนวน ๑ ฉบับ
๗	โครงการน้อมนำพระราชโองบายด้านการศึกษาของสมเด็จพระเจ้าอยู่หัวมหาวชิราลงกรณบดินทรเทพยวรางกูร	รายงานผลการดำเนินโครงการน้อมนำพระราชโองบายด้านการศึกษาของสมเด็จพระเจ้าอยู่หัวมหาวชิราลงกรณบดินทรเทพยวรางกูร จังหวัดมหาสารคาม จำนวน ๑ ฉบับ

**๓. การขับเคลื่อนกลยุทธ์สู่การปฏิบัติ**

๓.๑ ประชุมชี้แจงวิสัยทัศน์ กลยุทธ์ เป้าประสงค์ นโยบายและแผนปฏิบัติการประจำปีแก่ผู้ที่มีส่วนเกี่ยวข้อง

๓.๒ จัดประชุมเพื่อจัดทำแผนปฏิบัติการประจำปี โดยการมีส่วนร่วมระหว่างผู้บริหารในองค์กรและเจ้าหน้าที่ในสังกัด

๓.๓ กลุ่มนโยบายและแผนเสนอแผนปฏิบัติการต่อศึกษาธิการจังหวัดมหาสารคามเพื่อให้ออกความเห็นและข้อเสนอแนะ

๓.๔ สำนักงานศึกษาธิการจังหวัดมหาสารคามดำเนินงานตามแผนปฏิบัติงานประจำปี

๓.๕ การจัดการระบบติดตาม ประเมินและรายงานผลการดำเนินงาน สนง.ศธจ.มหาสารคาม



จัดระบบการวัดผลการดำเนินงานกับกลยุทธ์หลัก แล้วนำมาถ่ายทอดเป็นแผนที่กลยุทธ์ (Strategy Map) มีการกำหนดตัวชี้วัดที่สำคัญในการใช้ติดตามความก้าวหน้าของแผนปฏิบัติการแล้วแปลงตัวชี้วัดขององค์กรไปสู่ตัวชี้วัด

โดยจัดทำเป็นคำรับรองการปฏิบัติราชการกับหน่วยงานที่เกี่ยวข้อง และสื่อสารสร้างความเข้าใจให้แก่ข้าราชการในระดับต่างๆ เพื่อให้สามารถปฏิบัติงานเป็นไปในแนวทางเดียวกันได้ รายงานผลการดำเนินงานตามเป้าหมายความสำเร็จ เป็นรายปีและเมื่อสิ้นสุดแผน

๓.๖ การจัดการข้อเสนอและความคิดริเริ่มใหม่ๆ (Initiative Management) บทบาทในการจัดการข้อเสนอและความคิดริเริ่มใหม่ ๆ ที่ช่วยให้บรรลุวัตถุประสงค์ตาม กลยุทธ์ได้ดียิ่งขึ้น เช่น การคัดกรองคัดเลือก และจัดการความคิดริเริ่ม ซึ่งจะเป็แรงผลักดันให้เกิดการเปลี่ยนแปลง นอกจากนี้ยังต้องคอยตรวจสอบกลยุทธ์ ที่ได้ริเริ่มขึ้นเพื่อให้แน่ใจว่าสามารถนำกลยุทธ์นั้นไปปฏิบัติได้จริง รวมทั้งสนับสนุนทรัพยากรให้เพียงพอ และรายงานความก้าวหน้าให้ที่ประชุมผู้บริหารทราบ เป็นระยะ

๓.๗. การขับเคลื่อนสร้างเครือข่ายและมีส่วนร่วมการบริหารกลยุทธ์ ของ สนง.ศธจ.มหาสารคาม จะขับเคลื่อนด้วยการมีส่วนร่วมของหน่วยงานภายในตามพันธกิจที่ได้รับมอบหมาย รวมทั้งแสวงหาและประสานเครือข่ายความร่วมมือกับหน่วยงานภายนอก ตลอดจนองค์กรปกครองส่วนท้องถิ่น ภาคเอกชน และภาคประชาสังคมในการพัฒนาการศึกษาในระดับจังหวัด

#### ๔. การติดตามประเมินผล

การติดตาม ประเมินผลแผนฯ กำหนดให้ผู้รับผิดชอบโครงการดำเนินการใน ๒ ลักษณะ คือ

๑. การติดตามและรายงาน เป็นการติดตามและรายงานผลความก้าวหน้าของแผน/งาน/โครงการ โดยพิจารณาจากผลการดำเนินงานเปรียบเทียบกับเป้าหมายที่กำหนดในแผน/งาน/โครงการของแต่ละกลุ่มงาน ซึ่งกำหนดให้มีการรายงาน ๒ รูปแบบ ได้แก่

๑.๑ การรายงานตามเอกสารงบประมาณรายจ่ายประจำปี โดยใช้แบบรายงาน สงป. ๓๐๑, ๓๐๒ ซึ่งจะเน้นการรายงานผลการดำเนินงานตามตัวชี้วัดและการใช้จ่ายงบประมาณตามเอกสารงบประมาณรายจ่ายประจำปี พ.ศ. ๒๕๖๑ ของสำนักงานศึกษาธิการจังหวัดมหาสารคาม

๑.๒ การรายงานตามแบบรายงานผลการดำเนินงานของสำนักงานศึกษาธิการจังหวัดมหาสารคามประจำปีซึ่งเป็นการรายงานผลการดำเนินงานของแต่ละโครงการเปรียบเทียบกับเป้าหมายที่กำหนดไว้ในแต่ละยุทธศาสตร์ของแผนฯ พร้อมทั้งปัญหาอุปสรรคในการดำเนินงาน โดยให้มีการรายงานตามแผนงานโครงการที่มีงบประมาณในปีงบประมาณ พ.ศ. ๒๕๖๑ โดยรายงานการดำเนินงานเป็นรายไตรมาส และให้รายงานตามกำหนดเวลา ดังนี้

การรายงานทั้ง ๒ รูปแบบกำหนดให้รายงานเป็นรายไตรมาส รวม ๔ ไตรมาส/ปี ดังนี้

ไตรมาสที่ ๑ ผลการดำเนินงานเดือนตุลาคม - ธันวาคม ๒๕๖๒

รายงานภายในวันที่ ๑๕ มกราคม ๒๕๖๓

ไตรมาสที่ ๒ ผลการดำเนินงานเดือนมกราคม - มีนาคม ๒๕๖๓

รายงานภายในวันที่ ๑๕ เมษายน ๒๕๖๓

ไตรมาสที่ ๓ ผลการดำเนินงานเดือนเมษายน - มิถุนายน ๒๕๖๓

รายงานภายในวันที่ ๑๕ กรกฎาคม ๒๕๖๓

ไตรมาสที่ ๔ ผลการดำเนินงานเดือนกรกฎาคม - กันยายน ๒๕๖๓

รายงานภายในวันที่ ๑๕ ตุลาคม ๒๕๖๓

**๒. การประเมินผลเมื่อสิ้นสุดแผน** เป็นการประเมินผลลัพธ์ตามตัวชี้วัดที่กำหนดในแผนปฏิบัติราชการประจำปี เมื่อสิ้นปีงบประมาณ โดยมีขั้นตอนการดำเนินงาน ดังนี้

๒.๑ กำหนดตัวชี้วัดความสำเร็จของแผนฯ

๒.๒ การเก็บรวบรวมข้อมูล ประกอบด้วย

- เก็บรวบรวมข้อมูลจากแบบประเมินที่จัดทำขึ้น เพื่อเก็บข้อมูลจากกลุ่มงานเมื่อสิ้นปีงบประมาณ

- รวบรวมข้อมูลจากการรายงานผลการดำเนินงานตามไตรมาสของหน่วยงาน

๒.๓ จัดทำรายงานผลการดำเนินงานตามแผนปฏิบัติราชการประจำปีงบประมาณ พ.ศ. ๒๕๖๓ ของสำนักงานศึกษาธิการจังหวัดมหาสารคาม

## ส่วนที่ ๓

# ผลการดำเนินงาน

สำนักงานศึกษาธิการจังหวัดมหาสารคาม มีผลการดำเนินงานตามกลยุทธ์ เป้าหมาย/ตัวชี้วัด ปีงบประมาณ ๒๕๖๒ ปรากฏดังนี้

### ๑. โครงการจัดทำแผนพัฒนาการศึกษาจังหวัด

**ผลการดำเนินการ** กลุ่มนโยบายและแผน สังกัดสำนักงานศึกษาธิการจังหวัดมหาสารคามได้ดำเนินการครบทั้ง ๖ ภารกิจ ดังรายละเอียดต่อไปนี้

ภารกิจที่ ๑ สำนักงานศึกษาธิการจังหวัดมหาสารคามดำเนินการจัดทำข้อมูลสารสนเทศ พ.ศ. ๒๕๖๓ ที่มีความทันสมัย ครอบคลุมและน่าเชื่อถือ

ภารกิจที่ ๒ การทบทวนแผนยุทธศาสตร์การพัฒนาศึกษา (พ.ศ.๒๕๖๓ – ๒๕๖๕) จังหวัดมหาสารคาม สำนักงานศึกษาธิการจังหวัดมหาสารคามได้ดำเนินการทบทวนแผนยุทธศาสตร์การพัฒนาศึกษา (พ.ศ.๒๕๖๓ – ๒๕๖๕) ตามมติ ครม.กำหนดให้ทุกหน่วยงานทบทวนแผนระดับ ๓ ให้สอดคล้องกับแผนยุทธศาสตร์ชาติ โดยได้รับความร่วมมือจากหน่วยงานทางการศึกษา จำนวน ๙ ระดับ ได้แก่ การพัฒนาก่อนวัยเรียน การศึกษาขั้นพื้นฐาน การอาชีวศึกษา การศึกษาเอกชน ศูนย์การศึกษาพิเศษ การศึกษานอกระบบและการศึกษาตามอัธยาศัย การอุดมศึกษา วิทยาลัยพยาบาล และโรงเรียนพระปริยัติธรรมในการจัดการทบทวนแผนยุทธศาสตร์การพัฒนาศึกษา (พ.ศ.๒๕๖๓ – ๒๕๖๕)



ภารกิจที่ ๓ การจัดทำแผนปฏิบัติการประจำปีงบประมาณ พ.ศ. ๒๕๖๔ ของจังหวัดมหาสารคาม (ฉบับจัดทำคำของบประมาณรายจ่ายประจำปี) สำนักงานศึกษาธิการจังหวัดมหาสารคามโดยได้รับความร่วมมือ



จากหน่วยงานทางการศึกษา จำนวน ๙ ระดับ ได้แก่ การพัฒนาก่อนวัยเรียน การศึกษาขั้นพื้นฐาน การอาชีวศึกษา การศึกษาเอกชน ศูนย์การศึกษาพิเศษ การศึกษานอกระบบและการศึกษาตามอัธยาศัย การอุดมศึกษา วิทยาลัยพยาบาล และโรงเรียนพระปริยัติธรรม ในการจัดทำแผนปฏิบัติการประจำปีงบประมาณ พ.ศ. ๒๕๖๔ (ฉบับจัดทำคำของบประมาณรายจ่ายประจำปี)

ภารกิจที่ ๔ การจัดทำแผนปฏิบัติการประจำปีงบประมาณ พ.ศ. ๒๕๖๓ ของสำนักงานศึกษาธิการจังหวัดมหาสารคาม (ฉบับปรับปรุงตามที่ได้รับจัดสรรงบประมาณ) สำนักงานศึกษาธิการจังหวัดมหาสารคามได้เล่มแผนปฏิบัติการประจำปีงบประมาณ พ.ศ. ๒๕๖๓ จำนวน ๑ เล่ม เพื่อ

เป็นกรอบในการบริหารจัดการศึกษา

ภารกิจที่ ๕ การรายงานผลการดำเนินงานตามแผนปฏิบัติราชการ ประจำปีงบประมาณ พ.ศ. ๒๕๖๓ ของสำนักงานศึกษาธิการจังหวัดมหาสารคาม ได้เล่มรายงานแผนปฏิบัติการประจำปีงบประมาณ พ.ศ. ๒๕๖๓ จำนวน ๑ เล่ม

ภารกิจที่ ๖ การจัดทำแผนปฏิบัติราชการ ประจำปีงบประมาณ พ.ศ. ๒๕๖๔ ของสำนักงานศึกษาธิการจังหวัดมหาสารคาม (ฉบับจัดทำคำของบประมาณรายจ่ายประจำปี) สำนักงานศึกษาธิการจังหวัดมหาสารคาม โดยได้รับความร่วมมือจากบุคลากรในสำนักงานในการจัดทำแผนและได้เล่มแผนปฏิบัติราชการประจำปีงบประมาณ พ.ศ. ๒๕๖๔ ของสำนักงานศึกษาธิการจังหวัดมหาสารคาม (ฉบับจัดทำคำของบประมาณรายจ่ายประจำปี) จำนวน ๑ เล่มเพื่อส่งสำนักงานปลัดกระทรวงศึกษาธิการของงบประมาณประจำปี ๒๕๖๔



## ๒.โครงการเสริมสร้างศักยภาพบุคลากรในสำนักงานศึกษาธิการจังหวัดมหาสารคาม

### ผลการดำเนินการ

๑. บุคลากรได้แลกเปลี่ยนแนวความคิดและนวัตกรรมทางการศึกษามาใช้ในการบริหารจัดการเพื่อทำให้หน่วยงานเกิดความเข้มแข็ง
๒. เป็นการนำความรู้ที่ได้จากการศึกษาดูงานมาร่วมกันวางแผนเพื่อพัฒนาตนเองและพัฒนาประสิทธิภาพการปฏิบัติงาน
๓. เพื่อตอบสนองต่อประเด็นยุทธศาสตร์ที่ ๑ และที่ ๕ ของ

สำนักงานปลัดกระทรวงศึกษาธิการ

การดำเนินงานโครงการเสริมสร้างศักยภาพบุคลากรในสำนักงานศึกษาธิการจังหวัดมหาสารคาม เป็นการพัฒนาความรู้ของบุคลากร โดยการจัดในรูปแบบของการจัดสัมมนาบุคลากรในหน่วยงาน ตลอดจนสนับสนุนและส่งเสริมให้บุคลากรเข้าร่วมกิจกรรมต่างๆ ทั้งในระดับจังหวัด ระดับภาค และระดับชาติ นอกจากกิจกรรมดังกล่าวแล้วการศึกษาดูงานนอกสถานที่ นับว่า เป็นอีกกระบวนการหนึ่งที่จะช่วยให้บุคลากรได้มีโอกาสแลกเปลี่ยนความรู้ สร้างความเข้าใจร่วมกัน เพื่อให้เกิดความคิดสร้างสรรค์ และพัฒนาระบบแนวคิดสำหรับการปฏิบัติงานให้มีประสิทธิภาพมากยิ่งขึ้น อีกทั้งเป็นการรวมกลุ่มบุคลากรแต่ละกลุ่มให้มีปฏิสัมพันธ์ เกิดความเข้าใจกันและกัน สามารถอยู่ร่วมกันและทำงานร่วมกันอย่างมีความสุข การพัฒนาบุคลากรนับว่าเป็นการสนองประเด็นยุทธศาสตร์ของสำนักงานปลัดกระทรวงศึกษาธิการ คือ ยุทธศาสตร์ที่ ๑ พัฒนาระบบบริหารจัดการให้มีประสิทธิภาพ และสนองยุทธศาสตร์ที่ ๕ พัฒนาระบบบริหารจัดการศึกษาอย่างมีคุณภาพ เพื่อให้บุคลากรมีความพร้อมในด้านศักยภาพทางด้านความคิด การปฏิบัติงานที่สมบูรณ์มากยิ่งขึ้น

๓. ตรวจสอบ ประเมินผลการดำเนินงานตามนโยบายและยุทธศาสตร์ สำนักงานศึกษาธิการจังหวัดมหาสารคามดำเนินการการประชุมวางแผนเพื่อดำเนินการตามนโยบายจุดเน้นของกระทรวงศึกษาธิการเพื่อมอบผู้รับผิดชอบแต่ละนโยบายกระทรวงศึกษาธิการได้ดำเนินการสนับสนุนการตรวจราชการตามนโยบายและแผนการตรวจราชการของกระทรวงศึกษาธิการและดำเนินการศึกษา วิจัยเกี่ยวกับงานตรวจราชการต่อไป

ผลการดำเนินการ

๑ สำนักงานศึกษาธิการจังหวัดมหาสารคามจัดทำข้อมูลสารสนเทศเพื่อสนับสนุนการตรวจราชการตามนโยบายและแผนการตรวจราชการของกระทรวงศึกษาธิการ

๒ สำนักงานศึกษาธิการจังหวัดมหาสารคามได้ระดมความคิดจัดทำแผนการตรวจราชการให้สอดคล้องกับการตรวจราชการของผู้ตรวจราชการกระทรวงศึกษาธิการที่สมบูรณ์และนำไปปฏิบัติได้จริง

๓ สำนักงานศึกษาธิการจังหวัดมหาสารคามหน่วยงาน/สถานศึกษาได้รับการตรวจ ติดตามนโยบายของกระทรวงศึกษาธิการตามแผนการตรวจราชการของกระทรวงศึกษาธิการ

๔ สำนักงานศึกษาธิการจังหวัดมหาสารคามดำเนินการจัดทำรายงานการตรวจราชการเสนอต่อ กศจ.

๕ สำนักงานศึกษาธิการจังหวัดมหาสารคามดำเนินการประชุม วางแผนการศึกษา ระดมความคิดเห็นแนวการวิจัยเกี่ยวกับงานตรวจราชการเพื่อพัฒนางานให้ดียิ่งขึ้นไปในอนาคต



# รายงานผลการดำเนินงาน ๒๕๖๓

สำนักงานศึกษาธิการจังหวัดมหาสารคาม

**จดหมายข่าว**  
MHKPEO NEWS

กรกฎาคม 2563

**21 Supervisor Team**

**Coaching Teams**

วันที่ 21 กรกฎาคม 2563 นายจักรพรรดิ วรรณคำ ศึกษาธิการจังหวัดมหาสารคาม เป็นประธานในการประชุมเชิงปฏิบัติการดำเนินงานตามโครงการ Coaching Team เพื่อพัฒนาคุณภาพการศึกษา ประจำปีงบประมาณ 2563 พร้อมมอบเกียรติบัตรให้แก่โรงเรียนที่เข้าร่วมโครงการ Coaching Team ณ ห้องประชุมโรงแรมพินนาอินน์ แกรนด์ จังหวัดมหาสารคาม

ที่อยู่ : เลขที่ ๘๕ ถนนศรีนครคีต ตำบล ด่าน - อําเภอสหัสขันธ์ - จังหวัด มหาสารคาม รหัสไปรษณีย์ ๔๕๐๐๐  
หมายเลขโทรศัพท์ : ๐๔3723623 โทรสาร : ๐๔3-723618

## ๔. Coaching Teams เพื่อยกระดับคุณภาพการศึกษาของสำนักงานศึกษาธิการจังหวัดมหาสารคาม

### ผลการดำเนินการ

๑. สำนักงานศึกษาธิการจังหวัดมหาสารคามมี Supervisor Teams ระดับจังหวัด โดยมีองค์ประกอบจากผู้แทนหน่วยงานที่เกี่ยวข้องกับการจัดการศึกษาขั้นพื้นฐานในพื้นที่ได้แก่ ศธภ. ศธจ. สพป. สพม. อปท. คณาจารย์หรือนักวิชาการจากมหาวิทยาลัย /วิทยาลัย ผู้เชี่ยวชาญเฉพาะด้าน รวมทั้งผู้แทนสถานศึกษา ชุมชน และผู้แทนภาคเอกชนในพื้นที่

๒. สำนักงานศึกษาธิการจังหวัดมหาสารคามร่วมวิเคราะห์ข้อมูลผลการทดสอบทางการศึกษาระดับชาติขั้นพื้นฐาน (O-NET) ระดับจังหวัด และสภาพปัญหาหรือความต้องการของสถานศึกษาเพื่อยกระดับผลสัมฤทธิ์ทางการศึกษาของผู้เรียน

๓. สำนักงานศึกษาธิการจังหวัดมหาสารคามคัดเลือกสถานศึกษาขั้นพื้นฐานจากทุกสังกัด ที่มีร้อยละของนักเรียนที่มีคะแนน O-NET ในแต่ละวิชา ผ่านเกณฑ์คะแนนร้อยละ ๕๐ ขึ้นไป อยู่ในระดับต่ำ และมีความสมัครใจจะเข้าร่วมเป็นกลุ่มเป้าหมายของโครงการฯ

๔. สำนักงานศึกษาธิการจังหวัดมหาสารคามจัดประชุม Supervisor Teams ระดับจังหวัด แลกเปลี่ยนเรียนรู้และระดมความคิดเห็นเกี่ยวกับปัจจัยสู่ความสำเร็จของการดำเนินงานนิเทศ ติดตามและประเมินผลการบริหารจัดการศึกษาขั้นพื้นฐาน ในพื้นที่รับผิดชอบ ที่จะส่งผลต่อผลสัมฤทธิ์ทางการศึกษาของผู้เรียน

๕. สำนักงานศึกษาธิการจังหวัดมหาสารคามสังเคราะห์ต้นแบบแนวทาง/นวัตกรรมกรณีศึกษา ติดตามและประเมินผลการบริหารจัดการศึกษาขั้นพื้นฐาน ในระดับจังหวัด ที่มีความสอดคล้องเหมาะสมตามบริบทของพื้นที่

สำนักงานศึกษาธิการจังหวัดมหาสารคาม

**จดหมายข่าว**  
MHKPEO NEWS

กรกฎาคม 2563

**22 Supervisor Teams**

**Coaching & Mentoring**

วันที่ 22 กรกฎาคม 2563 กลุ่มนิเทศ ติดตามและประเมินผล สำนักงานศึกษาธิการจังหวัดมหาสารคาม จัดประชุมเชิงปฏิบัติการพัฒนาคุณภาพ Supervisor Teams โดยได้รับเกียรติจาก รศ.ดร. ชวลิต ชูกานนท์ ผู้อำนวยการโรงเรียนสาธิตมหาวิทยาลัยมหาสารคาม (ฝ่ายมัธยม)และ รศ.ดร. สุวัฒน์ จุลสุวรรณ รองคณบดี คณะศึกษาศาสตร์มหาวิทยาลัย มหาสารคาม เป็นวิทยากร ร่วมเสวนา แลกเปลี่ยนเรียนรู้ ในประเด็น Coaching & Mentoring เทคนิคและวิธีการเปิดชั้นเรียน (open class)โรงเรียนในโครงการ Coaching Teams ปีงบประมาณ 2563 ณ โรงแรมพินนาอินน์ อําเภอบรบือ จังหวัดมหาสารคาม

สำนักงานศึกษาธิการจังหวัดมหาสารคาม  
(Mahasarakham Provincial Education Office)  
ที่อยู่ : เลขที่ ๘๕ ถนนศรีนครคีต ตำบล ด่าน - อําเภอสหัสขันธ์ - จังหวัด มหาสารคาม รหัสไปรษณีย์ ๔๕๐๐๐  
หมายเลขโทรศัพท์ : ๐๔3723623 โทรสาร : ๐๔3-723618

จดหมายข่าว

สำนักงานศึกษาธิการจังหวัดมหาสารคาม  
Mahasarakham Provincial Education Office

ศึกษา เฝ้าระวังการศึกษาคออดิวิชั่น  
ผู้เรียนมีคุณภาพและคุณภาพ ผู้สูงอายุลด 4.0  
<http://www.mhkpeo.go.th> #สอชอชจดีเยี่ยมมหาสารคาม

กรกฎาคม 2563

**30 Supervisor Teams**

วันที่ 30 กรกฎาคม พ.ศ.2563 ท่านจักรพรรดิ วรรณคำ ศึกษาธิการจังหวัดมหาสารคามได้มอบหมายให้คณะ Supervisor Teams นิเทศ ติดตาม ประเมินผล กระบวนการจัดการเรียน การสอน กิจกรรมพิเศษชั้นเรียน (open class) ตามโครงการ Coaching Teams ปีงบประมาณ 2563 ณ โรงเรียนอนุบาลศิลา สังกัด สพ.ม.๓. และ โรงเรียนบ้านโคกสำริด สังกัด สพป.ม.๓. เขต 3

สำนักงานศึกษาธิการจังหวัดมหาสารคาม  
(Mahasarakham Provincial Education Office)

**๕. TEF (Teams For Education) จังหวัด  
มหาสารคาม**

**กิจกรรมที่ดำเนินการ**

๑. ประชุมชี้แจงการดำเนินงานโครงการ TFE ในปีงบประมาณ พ.ศ. ๒๕๖๓

๒. วิเคราะห์ผลการทดสอบทางการศึกษาระดับชาติขั้นพื้นฐาน (O-NET) ระดับจังหวัด (เปรียบเทียบปีการศึกษา ๒๕๖๐-๒๕๖๒)

๓. สร้างการรับรู้ในการพัฒนารูปแบบ/แนวทางการพัฒนาการจัดการเรียนรู้ในระดับจังหวัด และสนับสนุนงบประมาณให้สถานศึกษานำร่อง

๔. นำรูปแบบ/แนวทางการพัฒนาไปสู่การพัฒนาในโรงเรียนเครือข่ายโดยมีโรงเรียนนำร่อง ปีงบประมาณ พ.ศ. ๒๕๖๒ เป็นพี่เลี้ยง



๕. นิเทศ ติดตาม ประเมินผลการพัฒนาการจัดการเรียนรู้ในพื้นที่

๖. ประชุมแลกเปลี่ยนเรียนรู้และถอดบทเรียนรูปแบบ/แนวทางการพัฒนาการจัดการเรียนรู้ในพื้นที่

๗. จัดทำเอกสารและรายงานผลการดำเนินงาน และเผยแพร่

**ผลการดำเนินการ**

๑. สำนักงานศึกษาธิการจังหวัดมหาสารคามเป็นศูนย์กลางของข้อมูลผลสัมฤทธิ์ทางการศึกษา กระบวนการจัดการเรียนรู้เพื่อยกระดับคุณภาพการศึกษาและที่เกี่ยวข้องของจังหวัดมหาสารคาม

๒) มีแนวทางการพัฒนาการจัดการเรียนรู้ และถ่ายทอดองค์ความรู้เกี่ยวกับรูปแบบ/แนวทางการพัฒนา นักเรียนที่คะแนนผลการทดสอบทางการศึกษาระดับชาติขั้นพื้นฐานแต่ละวิชาต่ำกว่าเกณฑ์คะแนน ร้อยละ ๕๐ ในระดับจังหวัด ๑ แนวทาง โดยในระดับสถานศึกษามีรูปแบบการบริหารจัดการ ๕ รูปแบบ ในระดับชั้นเรียนมีรูปแบบการจัดการเรียนรู้ในกลุ่มสาระการเรียนรู้ ๕ รูปแบบ

๓) สถานศึกษาในจังหวัดมีร้อยละของนักเรียนมีคะแนนผลการทดสอบทางการศึกษาระดับชาติขั้นพื้นฐานแต่ละวิชาผ่านเกณฑ์เพิ่มขึ้นในบางกลุ่มสาระ

## ๖. โครงการสร้างเสริมความเป็นพลเมืองดีตามรอยพระยุคลบาทด้านการศึกษาสู่การปฏิบัติ สำนักงานศึกษาธิการจังหวัด

พระบาทสมเด็จพระเจ้าอยู่หัวมหาวชิราลงกรณ บดินทรเทพยวรางกูร มีพระบรมราโชบายด้านการศึกษา ๔ ด้าน ประกอบด้วย (๑) การมีทัศนคติที่ถูกต้องต่อบ้านเมือง (๒) การมีพื้นฐานชีวิตที่มั่นคง มีคุณธรรม (๓) การมีงานทำ-มีอาชีพ และ (๔) การเป็นพลเมืองดี ซึ่งกระทรวงศึกษาธิการได้ขอพระราชทานพระบรมราชนุญาตนำพระราโชบายด้านการศึกษามาเป็นหลักชัยในการสร้างนักเรียนเป็นคนดีและพัฒนาให้เป็นคนเก่งสู่การปฏิบัติตามรอยพระยุคลบาท อย่างเป็นรูปธรรม ดังนี้

๑. มีทัศนคติที่ถูกต้องต่อบ้านเมือง ประกอบด้วย (๑) ความรู้ความเข้าใจต่อชาติบ้านเมือง (๒) ยึดมั่น ในศาสนา (๓) มั่นคงในสถาบันพระมหากษัตริย์ และ (๔) มีความเอื้ออาทรต่อครอบครัวและชุมชนของตน

๒. มีพื้นฐานชีวิตที่มั่นคง-มีคุณธรรม ประกอบด้วย (๑) รู้จักแยกแยะสิ่งที่ผิด-ชอบ /ชั่ว-ดี (๒) ปฏิบัติแต่สิ่งที่ดีที่ชอบ (๓) ปฏิเสธสิ่งที่ผิด สิ่งชั่ว และ (๔) ช่วยกันสร้างคนดีให้แกบ้านเมือง

๓. มีงานทำ-มีอาชีพ ประกอบด้วย (๑) การเลี้ยงดูลูกหลานในครอบครัว หรือการฝึกฝนอบรมในสถานศึกษาต้องมุ่งให้เด็กและเยาวชนรักงาน สู้งาน ทำจนงานสำเร็จ (๒) การฝึกฝนอบรมทั้งในหลักสูตรและนอกหลักสูตรต้องมีจุดมุ่งหมายให้ผู้เรียนทำงานเป็นและมีงานทำในที่สุด และ (๓) ต้องสนับสนุนผู้สำเร็จหลักสูตรมีอาชีพ มีงานทำ จนสามารถเลี้ยงตัวเองและครอบครัว

๔. เป็นพลเมืองดี ประกอบด้วย (๑) การเป็นพลเมืองดี เป็นหน้าที่ของทุกคน (๒) ครอบครัว-สถานศึกษา และสถานประกอบการ ต้องส่งเสริมให้ทุกคนมีโอกาสทำหน้าที่เป็นพลเมืองดี (๓) การเป็นพลเมืองดีคือ “เห็นอะไรที่จะทำเพื่อบ้านเมืองได้ก็ต้องทำ” เช่น งานอาสาสมัคร งานบำเพ็ญประโยชน์ งานสาธารณกุศล ให้ทำด้วยความมีน้ำใจ และความเอื้ออาทร

### กิจกรรมที่ดำเนินการภายในโครงการ

๑ จัดทำโครงการฯ, ประชาสัมพันธ์โครงการฯ

๑) ขออนุมัติโครงการฯ

๒) ประชาสัมพันธ์โครงการฯ, เตรียมสถานที่, แต่งตั้งวิทยากร

๓) แจ้งสถานศึกษาเข้าร่วมกิจกรรม

๒ กิจกรรมที่ ๒ ประชุมเตรียมวิทยากร/วัสดุอุปกรณ์

๑) แต่งตั้งคณะวิทยากร มอบหมายงาน

๒) จัดสถานที่, วัสดุ อุปกรณ์ สื่อการจัดกิจกรรม

๓ จัดกิจกรรมตามโครงการฯ

๑) กิจกรรมงานชุมนุมลูกเสือ เนตรนารี ยุวกาชาด โดยการปฏิบัติกิจกรรมการเรียนรู้กิจกรรมหลัก กิจกรรมพิเศษต่างๆ เกี่ยวกับเศรษฐกิจพอเพียง การมีพื้นฐานชีวิตที่มั่นคง-มีคุณธรรม การฝึกปฏิบัติทักษะวิชาชีพ และการเรียนรู้และยึดมั่นในคำปฏิญาณ กฎของลูกเสือ รู้จักการบำเพ็ญประโยชน์ต่อส่วนรวม ประกอบด้วยกิจกรรม รายละเอียดดังนี้

๑.๑) การจัดกิจกรรมชุมนุมลูกเสือ เนตรนารี และยุวกาชาด

๑.๒) กิจกรรมการสร้างความตระหนักในเรื่องพระบรมราโชบายด้านการศึกษา ของสมเด็จพระเจ้าอยู่หัวมหาวชิราลงกรณ บดินทรเทพยวรางกูร

๑.๓) กิจกรรมฐานการเรียนรู้ ประกอบด้วย







กิจกรรมฐานการเรียนรู้



กิจกรรมฐานการเรียนรู้



กิจกรรมฐานการเรียนรู้



กิจกรรมจิตอาสารักษบ้าน-รักษถิ่น



กิจกรรมพิเศษ



กิจกรรมพิเศษ



๗. โครงการขับเคลื่อนการพัฒนาการจัดการศึกษา  
ปฐมวัยในระดับพื้นที่ จังหวัดมหาสารคาม  
ผลการดำเนินการ

๑ เด็กปฐมวัยในพื้นที่จังหวัดมหาสารคาม มีพัฒนาการสมวัย มีความพร้อม สำหรับการเรียนรู้ในระดับที่สูงขึ้น เป็นคนดี คนเก่ง มีคุณภาพ ตามเป้าหมายของยุทธศาสตร์ชาติ

๒ เด็กปฐมวัยในพื้นที่จังหวัดมหาสารคาม ได้เข้ารับการศึกษาในระดับปฐมวัยในสถานศึกษา/ศูนย์พัฒนา

เด็กอย่างทั่วถึง มีคุณภาพ และลดความเหลื่อมล้ำทางการศึกษาในพื้นที่

๓ สำนักงานศึกษาธิการจังหวัดมหาสารคามมีเครือข่ายในการพัฒนาเด็กปฐมวัยโดยมีหน่วยงานที่ร่วมเป็นภาคีเครือข่าย ได้แก่ สำนักงานเขตพื้นที่การศึกษาประถมศึกษา สำนักงานพัฒนาสังคมและความมั่นคงของมนุษย์จังหวัด สำนักงานสาธารณสุขจังหวัด สำนักงานท้องถิ่นจังหวัด สำนักงานเขตพื้นที่การศึกษาประถมศึกษา และโรงเรียนสาธิต สำนักงานคณะกรรมการการอุดมศึกษา (สกอ.) ร่วมมือกันบูรณาการภารกิจการส่งเสริม พัฒนาเด็กปฐมวัย ของหน่วยงานที่เกี่ยวข้องกับการพัฒนาเด็กปฐมวัยในจังหวัดมหาสารคาม

๔ ผู้บริหาร ครูผู้สอน และบุคลากรที่เกี่ยวข้องกับการจัดการศึกษาปฐมวัยในจังหวัดมหาสารคาม มีข้อมูลในการพัฒนาการจัดการศึกษาปฐมวัยอย่างรอบด้าน สามารถเข้าถึงข้อมูลได้สะดวก รวดเร็ว อย่างมีประสิทธิภาพ

๕ ทุกหน่วยงานที่เกี่ยวข้องกับการพัฒนาและจัดการศึกษาเด็กปฐมวัยในจังหวัดมหาสารคาม มีนโยบายในการพัฒนาและจัดการศึกษาเด็กปฐมวัยสอดคล้อง เป็นไปในทิศทางเดียวกันเกิดการบูรณาการการทำงานร่วมกัน ในการพัฒนาการจัดการศึกษาปฐมวัย ส่งผลให้เด็กปฐมวัยในจังหวัดชัยภูมิได้รับการพัฒนาเต็มตามศักยภาพอย่างสมบูรณ์



## ส่วนที่ ๔

# สรุป อภิปรายผลและข้อเสนอแนะ

ในการรายงานผลการดำเนินงานตามแผนปฏิบัติการ ประจำปีงบประมาณ ๒๕๖๓ ของสำนักงาน  
ศึกษาธิการจังหวัดมหาสารคาม สรุปผลการดำเนินงานตามลำดับ ดังนี้

๑. ทิศทางและการดำเนินงาน
๒. สรุปผลการดำเนินงาน
๓. อภิปรายผล

### ๑. ทิศทางและการดำเนินงาน

สำนักงานศึกษาธิการจังหวัดมหาสารคาม ควรให้ความสำคัญ

๑) **ด้านการบริหารคนอย่างยั่งยืน** สนง.ศธจ.มหาสารคามต้องสร้างความตระหนักและให้ความสำคัญในการสร้างทุนมนุษย์ให้มีความรู้และศักยภาพสูง เนื่องจากเป็นปัจจัยหลักแห่งความสำเร็จที่ช่วยผลักดันการดำเนินงานขององค์กรให้บรรลุเป้าหมายตามวิสัยทัศน์และพันธกิจขององค์กร ดังนั้น สนง.ศธจ.มหาสารคามจึงต้องให้ความสำคัญในการสร้างสังคมแห่งการเรียนรู้ (Knowledge Based Society) ส่งเสริมโอกาสการสร้างภาวะความเป็นผู้นำ การพัฒนาพนักงานทุกระดับให้เป็นคนดี คนเก่ง มีพฤติกรรมในการทำงานอย่างมืออาชีพ และมีความพร้อมในการเรียนรู้อย่างต่อเนื่อง ภายใต้หลักการ ๓ ประการ คือ ห่วงใย แบ่งปัน และใส่ใจต่อบุคลากร เพื่อส่งเสริมให้บุคลากรดำเนินงานด้านการศึกษาไปพร้อมกับการขับเคลื่อนองค์กรสู่ความยั่งยืน

๒) **การจัดการความรู้** สนง.ศธจ.มหาสารคาม ควรจัดการความรู้ให้ครอบคลุมตั้งแต่การเรียนรู้ระดับบุคคล การเรียนรู้ในระดับกลุ่มย่อย และการจัดการความรู้ในรูปแบบของชุมชนนักปฏิบัติเพื่อมุ่งสู่การเรียนรู้ขององค์กร โดยจัดให้มีคณะกรรมการจัดการความรู้กลุ่ม สนง. ทำหน้าที่ผลักดันการจัดการความรู้ผ่านการจัดการกระบวนการ และเทคโนโลยี ยกระดับและแบ่งปันวิธีปฏิบัติสู่วิธีปฏิบัติที่เป็นเลิศเพื่อสร้างพลังร่วมและความเป็นเลิศในการดำเนินงาน คณะกรรมการจัดการความรู้กลุ่ม สนง. จะรายงานความคืบหน้าในการจัดการองค์ความรู้ให้แก่คณะกรรมการจัดการกลุ่ม สนง. เป็นประจำทุกปี เพื่อให้คณะกรรมการจัดการแสดงข้อคิดเห็นและคำแนะนำในการปรับปรุงการดำเนินงาน สนับสนุนให้บุคลากร สนง. สามารถนำองค์ความรู้ไปใช้งานและต่อยอดได้อย่างเหมาะสมตามความต้องการของภาระกิจงาน ผู้บริหารและผู้อำนวยการกลุ่มควรมอบนโยบายให้คณะกรรมการจัดการความรู้กลุ่ม สนง. ดำเนินการให้บรรลุเป้าหมาย ซึ่งจะมีการพิจารณาทบทวนวิสัยทัศน์และเป้าหมายอย่างน้อยปีละ ๑ ครั้ง เพื่อให้การจัดการความรู้เป็นเครื่องมือที่เสริมสร้างให้เกิดวัฒนธรรมการแบ่งปัน แลกเปลี่ยนความรู้ของบุคลากร สนง.ศธจ.มหาสารคาม อันจะสามารถก่อให้เกิดการต่อยอดความรู้ไปเป็นความคิดริเริ่มสร้างสรรค์ในทุกๆกลุ่มงาน และมุ่งสู่ผลงานนวัตกรรมที่สามารถสร้างมูลค่า และ/หรือคุณค่าเพิ่มให้การศึกษาของจังหวัดมหาสารคาม ได้อย่างแท้จริง

## ๒. สรุปผลการดำเนินงาน

### การดำเนินการตามภารกิจสำนักงานศึกษาธิการจังหวัดมหาสารคาม (การแปลงกลยุทธ์สู่การปฏิบัติ)

๑. สนง.ศจจ.มค มีนโยบายการกำกับดูแลองค์กรที่ดี เพื่อให้การปฏิบัติราชการของสนง.ศจจ.มคบรรลุตามวัตถุประสงค์ของกระทรวงศึกษาธิการ สนง.ศจจ.มค มีระบบบริหารจัดการที่ดีตามหลักธรรมาภิบาล เป็นที่ยอมรับของทุกฝ่ายที่เกี่ยวข้อง สนง.ศจจ.มค ได้รวบรวมหลักการ นโยบายการปฏิบัติราชการแนวทางปฏิบัติ เพื่อให้บุคลากรทุกระดับของ สนง.ศจจ.มค สามารถนำนโยบายการกำกับดูแลองค์กรที่ดีไปใช้เป็นมาตรฐานในการดำเนินงาน รวมทั้งเป็นค่านิยมร่วมสำหรับองค์กรและบุคลากรทุกคน พึงยึดถือเป็นแนวทางปฏิบัติควบคู่กับกฎข้อบังคับอื่นๆ อย่างทั่วถึง

๒. แผนบริหารความเสี่ยง สนง.ศจจ.มค จัดทำแผนบริหารความเสี่ยงเพื่อป้องกันและควบคุมปัญหาในด้านต่างๆที่อาจเกิดขึ้นจากสถานการณ์ความไม่แน่นอน และมีผลกระทบต่อความสำเร็จขององค์กรโดยรวม สนง.ศจจ.มค ได้วิเคราะห์และบริหารจัดการความเสี่ยงในแต่ละประเด็นยุทธศาสตร์ โดยคัดเลือกแผนงาน/โครงการสำคัญที่มีผลกระทบสูงต่อการบรรลุความสำเร็จตามประเด็นยุทธศาสตร์ที่ได้รับงบประมาณมาดำเนินการจัดการกับการเปลี่ยนแปลงที่อาจส่งผลกระทบต่อความสำเร็จหรือการบรรลุเป้าหมายของแผนงาน/โครงการและกำหนดให้มีขั้นตอน หลักเกณฑ์การวิเคราะห์ ประเมินและจัดการความเสี่ยงอย่างเหมาะสม ตามกระบวนการบริหารความเสี่ยงตามมาตรฐาน COSO (Committee of Sponsoring Organization of the Trade way Commission) โดยครอบคลุมความเสี่ยงตามหลักธรรมาภิบาล

๓. สนง.ศจจ.มค การถ่ายทอดตัวชี้วัดและเป้าหมายระดับองค์กรสู่ระดับบุคคล สนง.ศจจ.มค ได้ถ่ายทอดตัวชี้วัดและเป้าหมายระดับองค์กรลงถึงระดับ ผอ.กลุ่ม และเจ้าหน้าที่ เพื่อขับเคลื่อนแผนกลยุทธ์ขององค์กรให้เป็นไปตามเป้าหมายที่กำหนดไว้ โดยแปลงเป้าประสงค์เชิงยุทธศาสตร์และกลยุทธ์หลักไปสู่การปฏิบัติ กำหนดตัวชี้วัด (KPIs) เป้าหมาย และกลยุทธ์ในแต่ละเป้าประสงค์ พร้อมทั้งกำหนดโครงการ แผนปฏิบัติการ ตัวชี้วัดโครงการ ระยะเวลาและงบประมาณดำเนินการตามแผนปฏิบัติราชการประจำปี แผนปฏิบัติราชการ ๕ ปี และคำรับรองการปฏิบัติราชการ ให้สอดคล้องเชื่อมโยงกับยุทธศาสตร์ให้เป็นไปในทิศทางเดียวกันทั่วทั้งองค์กร เพื่อสะท้อนให้เห็นภาพความสำเร็จขององค์กร

๔. สนง.ศจจ.มค การพัฒนาบุคลากร ของ สนง.ศจจ.มค ได้พัฒนาบุคลากรอย่างต่อเนื่อง เพื่อสร้างความเข้มแข็งให้กับองค์กร โดยได้ดำเนินการใน ๓ เรื่อง ได้แก่

๔.๑) งานพัฒนาบุคลากร เพื่อให้บุคลากรสามารถปฏิบัติงานได้อย่างมีประสิทธิภาพ โดยดำเนินการพัฒนาบุคลากรโดยวิธีการต่าง ๆ ส่งเสริมการเรียนรู้ภายในองค์กร การพัฒนาคุณธรรมจริยธรรม การพัฒนาความรู้และทักษะที่จำเป็น การทำงานเป็นทีม และการพัฒนาภาวะผู้นำพร้อมยอมรับการเปลี่ยนแปลง

๔.๒) งานพัฒนาคุณภาพชีวิตบุคลากร เพื่อเสริมสร้างความสมดุลระหว่างชีวิตการทำงาน มีกำลังใจและมีความสุขในการปฏิบัติหน้าที่ โดยการจัดกิจกรรมต่างๆ เพื่อให้บุคลากรของ สนง.ศจจ.มค ได้รับการดูแล ส่งเสริมด้านคุณภาพชีวิต มีขวัญกำลังใจในการปฏิบัติงาน เช่น การจัดกิจกรรมเสริมสร้างสุขภาพ กิจกรรมสร้างสุข การสร้างสภาพแวดล้อมที่ดีในการทำงาน

๔.๓) การพัฒนาระบบบริหารงานบุคคล เพื่อให้การบริหารงานบุคคลมีเครื่องมือการบริหารงาน

ที่ทันสมัย สอดคล้องกับการบริหารราชการแนวใหม่ พัฒนาระบบประเมินผลการปฏิบัติงานและสมรรถนะบุคลากร และการพัฒนาเทคโนโลยีการบริหารทรัพยากรบุคคล

### ๓. อภิปรายผล

ผลการดำเนินงานของสำนักงานศึกษาธิการจังหวัดมหาสารคาม โดยรวมประสบความสำเร็จตามเป้าหมายที่กำหนด สาเหตุอาจเนื่องมาจาก

๑. สนง.ศธจ.มค มีการกระจายอำนาจในการตัดสินใจเพื่อให้เกิดความคล่องตัวในการปฏิบัติงาน และสนับสนุนการทำงานในลักษณะของคณะทำงานหรือทีมงานในแนวราบ เพื่อให้การดำเนินงานของ ศธจ. เป็นไปอย่างมีประสิทธิภาพ และบรรลุตามเป้าประสงค์ และพันธกิจขององค์กร

๒. ผู้บริหาร ยึดถือคุณธรรมและจริยธรรม ตามหลักธรรมาภิบาล หลักนิติธรรม และผลประโยชน์ของประเทศชาติ และส่วนรวมเป็นที่ตั้ง

๓. สนง.ศธจ.มค มุ่งเน้นการมีส่วนร่วมและบูรณาการแผนงานร่วมกันของบุคลากรในองค์กร โดยผู้บริหารระดับสูงเป็นผู้ขับเคลื่อนการเปลี่ยนแปลงภายในองค์กร และสนับสนุนให้เจ้าหน้าที่ทุกคนเข้ามามีส่วนร่วมในกระบวนการจัดทำยุทธศาสตร์ขององค์กร

๔. สนง.ศธจ.มค ยึดหลักการดำเนินการเชิงรุกเน้นมิติดินโยบายและมิติพื้นที่รวมทั้งมีขั้นตอนการดำเนินงานที่ครบวงจรของการวางแผน คือ การทบทวน การวิเคราะห์ปัจจัยการวางแผน การผลักดันไปสู่การปฏิบัติ และการติดตามประเมินผล

๕. สนง.ศธจ.มค ให้ความสำคัญกับผู้รับบริการและผู้มีส่วนได้ส่วนเสีย โดยรับฟังและเรียนรู้ความต้องการ ความคาดหวัง และวัดความพึงพอใจของผู้รับบริการและผู้มีส่วนได้ส่วนเสียในหลายๆ ช่องทาง เพื่อสามารถตอบสนองความต้องการและปรับปรุง การให้บริการและกระบวนการทำงานให้ดียิ่งขึ้น

๖. สนง.ศธจ.มค มีการพัฒนาวัฒนธรรมการทำงานอย่างต่อเนื่อง มีแผนการจัดการความรู้ของ ศธจ. และให้ความสำคัญกับการพัฒนาบุคลากร โดยจัดทำแผนพัฒนาบุคลากร ที่มุ่งเน้นการพัฒนาทางด้านสมรรถนะหลักสมรรถนะเฉพาะด้าน และสนับสนุนให้บุคลากรมีการเรียนรู้อย่างต่อเนื่อง เพื่อให้ก้าวทันการเปลี่ยนแปลง

๗. สนง.ศธจ.มค มีระบบข้อมูลและฐานข้อมูลสนับสนุนการขับเคลื่อนยุทธศาสตร์การจัดการศึกษาภายในจังหวัดที่สามารถเข้าถึงได้อย่างสะดวก สนง.ศธจ.มค มีนโยบายที่จะดำเนินการกำหนดมาตรฐาน ในการควบคุมการเข้าถึงข้อมูลโดยกำหนดระดับการเข้าถึงข้อมูลเพื่อรักษา ความปลอดภัยให้สอดคล้องกับนโยบายด้านการรักษาความปลอดภัยข้อมูลของ ศธจ.

๘. สนง.ศธจ.มค ปรับปรุงกระบวนการทำงานทั้งกระบวนการสร้างคุณค่า และกระบวนการสนับสนุน ให้ตอบสนองความต้องการของผู้รับบริการ ผู้มีส่วนได้ส่วนเสีย เจ้าหน้าที่ปฏิบัติงาน รวมทั้งนำเทคโนโลยีสมัยใหม่มาประยุกต์ใช้ในการดำเนินงาน และทบทวนปรับปรุงขั้นตอน เพื่อเพิ่มประสิทธิภาพ ประสิทธิผล และควบคุมค่าใช้จ่ายให้เป็นไปตามเป้าหมายที่ได้ตั้งไว้

๙. ให้ความสำคัญในการติดตามและประเมินผลการดำเนินงาน โดยได้ยึดตามหลัก Balanced Scorecard และ CIPP Model ที่พิจารณาในมิติด้านประสิทธิผล คุณภาพ การให้บริการ ประสิทธิภาพการปฏิบัติราชการ และการพัฒนาองค์กร

## คณะที่ปรึกษาและคณะกรรมการจัดทำเอกสารรายงานผลการดำเนินงาน

## ประจำปีงบประมาณ ๒๕๖๓

\*\*\*\*\*

## คณะที่ปรึกษา

นายกฤต สุวรรณพรหม  
นางสาวพัชลี เชาว์พลกรัง

ศึกษาธิการจังหวัดมหาสารคาม  
รองศึกษาธิการจังหวัดมหาสารคาม

## คณะกรรมการ

- |                                |                                    |                      |
|--------------------------------|------------------------------------|----------------------|
| ๑. นายอนันต์ สุขณะล้ำ          | ผู้อำนวยการกลุ่มนโยบายและแผน       | หัวหน้าคณะทำงาน      |
| ๒. นางสาวไอลยรา สังข์ชะ        | นักวิเคราะห์นโยบายและแผนชำนาญการ   | คณะทำงาน             |
| ๓. นางสาวธัญญลักษณ์ รัตนแสนศรี | นักวิเคราะห์นโยบายและแผนปฏิบัติการ | คณะทำงาน             |
| ๔. นางสาวพัชรินทร์ ทับทิมไสย์  | นักวิเคราะห์นโยบายและแผนชำนาญการ   | คณะทำงานและเลขานุการ |

## ผู้สนับสนุนข้อมูล

ผู้รับผิดชอบโครงการ/กิจกรรม ตามแผนปฏิบัติการประจำปีงบประมาณ ๒๕๖๓



สำนักงานศึกษาธิการจังหวัดมหาสารคาม  
เลขที่ ๘๕ ถ.ศรีสวัสดิ์ดำเนิน ต.ตลาด อ.เมือง จ.มหาสารคาม