



กระบวนการหลัก
ของสำนักงานศึกษาธิการจังหวัดมหาสารคาม
ประจำปีงบประมาณ พ.ศ. 2563

แนวทางการกำหนดกระบวนการหลักของสำนักงานศึกษาธิการจังหวัดมหาสารคาม
ประจำปีงบประมาณ พ.ศ. ๒๕๖๓

ที่มา

ตามที่ตัวชี้วัด “ระดับความสำเร็จในการจัดทำฐานข้อมูล/ข้อมูล สนับสนุนการดำเนินงาน” ในตัวชี้วัดที่ ๔ กำหนดให้ส่วนราชการจะต้องมีการกำหนดและจัดการกระบวนการสร้างคุณค่า และกระบวนการสนับสนุนให้ เป็นไปตามมาตรฐานที่กำหนด สำนักงานศึกษาธิการจังหวัดมหาสารคาม จึงได้จัดทำแนวทางการกำหนดกระบวนการ สร้างคุณค่าขึ้นเพื่อเป็นประโยชน์ต่อการปฏิบัติงานต่อไป

นิยามของกระบวนการตามเกณฑ์ PMQA

กระบวนการหลัก หมายถึง กระบวนการที่เกี่ยวข้องกับการสร้างคุณค่า (Value) ให้กับผู้รับบริการ หรือผู้มีส่วนได้ส่วนเสีย ซึ่งมักจะสัมพันธ์กับพันธกิจหลักของส่วนราชการ

กระบวนการสนับสนุน หมายถึง กระบวนการที่คอยสนับสนุนให้กระบวนการหลัก สามารถดำเนินต่อไป ได้อย่างมีประสิทธิภาพ

การกำหนดกระบวนการของสำนักงานศึกษาธิการจังหวัดมหาสารคาม

อาศัยอำนาจตามความในมาตรา ๒๓ แห่งพระราชบัญญัติระเบียบบริหารราชการกระทรวงศึกษาธิการ พ.ศ.๒๕๔๖ ข้อ ๕ และข้อ ๑๑ ของคำสั่งหัวหน้าคณะรักษาความสงบแห่งชาติ ที่ ๑๙/๒๕๖๐ เรื่องการปฏิรูป การศึกษาในภูมิภาคของกระทรวงศึกษาธิการ ลงวันที่ ๓ เมษายน พุทธศักราช ๒๕๖๐ ประกอบกับมติ คณะกรรมการขับเคลื่อนการปฏิรูปการศึกษาของกระทรวงศึกษาธิการในภูมิภาค ครั้งที่ ๗/๒๕๖๐ เมื่อวันที่ ๑๒ มิถุนายน ๒๕๖๐ และมติ อ.ก.พ.กระทรวงศึกษาธิการ ในคราวประชุม ครั้งที่ ๓/๒๕๖๐ เมื่อวันที่ ๓ พฤษภาคม ๒๕๖๐ จึงให้ยกเลิกประกาศสำนักงานปลัดกระทรวงศึกษาธิการ เรื่องการแบ่งหน่วยราชการภายในสำนักงาน ศึกษาธิการภาคและสำนักงานศึกษาธิการจังหวัด สังกัดสำนักงานปลัดกระทรวงศึกษาธิการ ลงวันที่ ๑๑ เมษายน ๒๕๖๐ และประกาศการแบ่งหน่วยราชการภายในและกำหนดหน้าที่ความรับผิดชอบ ดังนี้

สำนักงานศึกษาธิการจังหวัด แบ่งกลุ่มงานออกเป็น ๘ กลุ่ม ดังนี้

- ๑) กลุ่มอำนวยการ
- ๒) กลุ่มบริหารงานบุคคล
- ๓) กลุ่มนโยบายและแผน
- ๔) กลุ่มพัฒนาการศึกษา
- ๕) กลุ่มนิเทศ ติดตาม และประเมินผล
- ๖) กลุ่มส่งเสริมการศึกษาเอกชน
- ๗) กลุ่มลูกเสือ ยุวกาชาด และกิจการนักเรียน
- ๘) หน่วยตรวจสอบภายใน

ให้แต่ละกลุ่มมีหน้าที่ความรับผิดชอบดังนี้

- ๑) กลุ่มอำนวยการ

(๑) รับผิดชอบงานธุรการของ กศจ. คณะอนุกรรมการและคณะทำงาน รวมทั้งปฏิบัติงาน ราชการที่เป็นไปตามอำนาจหน้าที่ของ กศจ.และตามที่ กศจ.มอบหมาย

- (๒) ปฏิบัติภารกิจเกี่ยวกับราชการประจำทั่วไปของกระทรวงศึกษาธิการ และประสานงานต่างๆ

ในระดับจังหวัด

- (๓) ดำเนินงานเกี่ยวกับการบริหารงานทั่วไป

- (๔) ดำเนินงานเกี่ยวกับงานบริหารการเงิน บัญชี และพัสดุ
- (๕) ดำเนินงานเกี่ยวกับระบบบริหารงานและการควบคุมภายใน
- (๖) ดำเนินงานเกี่ยวกับงานประชาสัมพันธ์เผยแพร่กิจกรรมและผลงานของสำนักงานศึกษาธิการจังหวัดและหน่วยงานทางการศึกษาในพื้นที่รับผิดชอบ
- (๗) ดำเนินงานเกี่ยวกับอาคารสถานที่ สิ่งแวดล้อม และยานพาหนะ
- (๘) ดำเนินงานเกี่ยวกับงานบริหารงานบุคคลของสำนักงานศึกษาธิการจังหวัด
- (๙) ดำเนินงานเกี่ยวกับงานพัฒนาองค์กร
- (๑๐) ปฏิบัติภารกิจเกี่ยวกับราชการประจำทั่วไปของกระทรวงศึกษาธิการและประสานงานต่างๆ ในระดับจังหวัด
- (๑๑) ปฏิบัติงานร่วมกับหรือสนับสนุนการปฏิบัติงานของหน่วยงานอื่นที่เกี่ยวข้องหรือที่ได้รับมอบหมาย

๒) กลุ่มบริหารงานบุคคล

- (๑) รับผิดชอบงานธุรการของ อศจ. และคณะทำงานที่เกี่ยวข้อง รวมทั้งปฏิบัติงานราชการที่เป็นไปตามอำนาจหน้าที่ของ อศจ.และตามที่ อศจ.มอบหมาย
- (๒) เสนอแนะเกี่ยวกับการกำหนดจำนวนและอัตราตำแหน่ง การเกลี่ยอัตรากำลังให้สอดคล้องกับนโยบายการบริหารงานบุคคล ระเบียบ หลักเกณฑ์และวิธีการที่ ก.ค.ศ. กำหนด
- (๓) เสนอแนะเกี่ยวกับการพิจารณาวิทยฐานะ ความดีความชอบ การเสริมสร้างขวัญกำลังใจ การยกย่องเชิดชูเกียรติ และสิทธิประโยชน์อื่นของข้าราชการและบุคลากรทางการศึกษา
- (๔) เสนอแนะเกี่ยวกับการส่งเสริม สนับสนุน การพัฒนาการเสริมสร้างและการปกป้องคุ้มครองระบบคุณธรรมของข้าราชการและบุคลากรทางการศึกษา
- (๕) เสนอแนะเกี่ยวกับการบรรจุและแต่งตั้งข้าราชการครูและบุคลากรทางการศึกษา เช่น การบรรจุและการแต่งตั้งผู้สอบแข่งขันได้หรือผู้ได้รับการคัดเลือก การย้าย การโอน การเปลี่ยนตำแหน่งและการเลื่อนตำแหน่ง การบรรจุกลับเข้ารับราชการ เป็นต้น
- (๖) นำเสนอคณะกรรมการการศึกษาธิการจังหวัดเพื่อพิจารณาความดีความชอบของผู้บริหารสถานศึกษา ผู้บริหารการศึกษาในหน่วยงานการศึกษาและข้าราชการครูและบุคลากรทางการศึกษาในจังหวัด
- (๗) เสริมสร้างขวัญกำลังใจ การยกย่องเชิดชูเกียรติและสิทธิประโยชน์อื่นของข้าราชการและบุคลากรทางการศึกษา
- (๘) ดำเนินการทางวินัย การออกจากราชการ การอุทธรณ์ และการร้องทุกข์ของข้าราชการและบุคลากรทางการศึกษา
- (๙) จัดทำแผนและส่งเสริมการพัฒนาข้าราชการครูและบุคลากรทางการศึกษาในหน่วยงานการศึกษาในพื้นที่รับผิดชอบ
- (๑๐) จัดทำทะเบียนประวัติข้าราชการครูและบุคลากรทางการศึกษาในพื้นที่รับผิดชอบ
- (๑๑) จัดทำมาตรฐานคุณภาพงาน กำหนดภาระงานขั้นต่ำ และเกณฑ์การประเมินผลงานสำหรับข้าราชการครูและบุคลากรทางการศึกษาในพื้นที่รับผิดชอบ
- (๑๒) ประเมินคุณภาพการบริหารงานบุคคลและจัดทำรายงานการบริหารงานบุคคลเสนอ อศจ. เพื่อเสนอ ก.ค.ศ.
- (๑๓) ส่งเสริม สนับสนุนและพัฒนาข้าราชการครูและบุคลากรทางการศึกษาให้มีความเป็นเลิศทางวิชาการและวิชาชีพ

(๑๔) ดำเนินการให้บริการและอำนวยความสะดวกแก่ผู้เรียน ข้าราชการครูและบุคลากรทางการศึกษา ผู้ประกอบวิชาชีพทางการศึกษา และประชาชนผ่านระบบศูนย์บริการแบบเบ็ดเสร็จ

(๑๕) ดูแลและควบคุมผู้ประกอบวิชาชีพทางการศึกษาให้เป็นไปตามมาตรฐานวิชาชีพและจรรยาบรรณของวิชาชีพที่คุรุสภากำหนด รวมทั้งให้การสนับสนุน ส่งเสริม ยกย่องและพัฒนาวิชาชีพตามมาตรฐานวิชาชีพและจรรยาบรรณของวิชาชีพ

(๑๖) ปฏิบัติงานร่วมกับหรือสนับสนุนการปฏิบัติงานของหน่วยงานอื่นที่เกี่ยวข้องหรือที่ได้รับมอบหมาย

๓) กลุ่มนโยบายและแผน

(๑) รับผิดชอบงานธุรการของคณะอนุกรรมการเกี่ยวกับการพัฒนาการศึกษาและคณะทำงานที่เกี่ยวข้อง รวมทั้งปฏิบัติงานราชการที่เป็นไปตามอำนาจหน้าที่ของ กศจ.และตามที่ กศจ.มอบหมายร่วมกับกลุ่มพัฒนาการศึกษา

(๒) จัดทำข้อเสนอยุทธศาสตร์ แนวทางการจัดการศึกษาในจังหวัดที่สอดคล้องกับยุทธศาสตร์ชาติ

(๓) จัดทำแผนพัฒนาการศึกษาของจังหวัดและแผนปฏิบัติการของจังหวัด

(๔) จัดทำแผนปฏิบัติการของสำนักงานศึกษาธิการจังหวัด รวมทั้งการติดตามและรายงานผลการปฏิบัติราชการของสำนักงานศึกษาธิการจังหวัด

(๕) วิเคราะห์การจัดตั้งงบประมาณของส่วนราชการหรือหน่วยงานในสังกัดกระทรวงศึกษาธิการในจังหวัด

(๖) จัดระบบ ส่งเสริมและประสานงานระบบฐานข้อมูลและสารสนเทศทางการศึกษาที่ครอบคลุม ถูกต้อง และเป็นปัจจุบัน เพื่อการวางแผน การบริหารจัดการศึกษา การติดตาม ประเมินและรายงานผล

(๗) ติดตามการใช้จ่ายงบประมาณ

(๘) ปฏิบัติงานร่วมกับหรือสนับสนุนการปฏิบัติงานของหน่วยงานอื่นที่เกี่ยวข้องหรือที่ได้รับมอบหมาย

๔) กลุ่มพัฒนาการศึกษา

(๑) รับผิดชอบงานธุรการของคณะอนุกรรมการเกี่ยวกับการพัฒนาการศึกษาและคณะทำงานที่เกี่ยวข้อง รวมทั้งปฏิบัติงานราชการที่เป็นไปตามอำนาจหน้าที่ของ กศจ.และตามที่ กศจ.มอบหมายร่วมกับกลุ่มนโยบายและแผน

(๒) ดำเนินการเกี่ยวกับการจัดตั้ง ยุบ รวม เลิก และโอนสถานศึกษาขั้นพื้นฐาน

(๓) จัดระบบ ส่งเสริม และประสานงานเครือข่ายข้อมูลสารสนเทศและเทคโนโลยีดิจิทัลเพื่อการศึกษา พัฒนาเทคโนโลยีดิจิทัลเพื่อการศึกษาและระบบบริการอิเล็กทรอนิกส์ที่มีประสิทธิภาพและสามารถให้บริการได้โดยสะดวก รวมถึงการพัฒนาบุคลากรให้ใช้เทคโนโลยีดิจิทัลอย่างสร้างสรรค์และรู้เท่าทันการเปลี่ยนแปลง

(๔) ส่งเสริม สนับสนุนการศึกษาเพื่อคนพิการ ผู้ด้อยโอกาสและผู้มีความสามารถพิเศษ

(๕) ประสาน ส่งเสริม สนับสนุนและดำเนินการวิจัยและพัฒนาเพื่อสร้างองค์ความรู้และนวัตกรรมการศึกษา

(๖) ส่งเสริมสนับสนุนกิจกรรมพัฒนาผู้เรียน ครู และบุคลากรทางการศึกษา

(๗) จัดระบบการประสาน สนับสนุน ช่วยเหลือและการรายงานเหตุภัยพิบัติและภาวะวิกฤตทางการศึกษาในจังหวัด

(๘) ส่งเสริม สนับสนุนและดำเนินการเกี่ยวกับการป้องกันและแก้ไขปัญหายาเสพติดในสถานศึกษา

(๙) ส่งเสริมและประสานงานการศาสนา ศิลปะ วัฒนธรรมและการกีฬาเพื่อการศึกษา

(๑๐) ส่งเสริม สนับสนุนการจัดการศึกษาทุกระดับและทุกประเภท ประสานและส่งเสริมการบริหารและการจัดการศึกษาขององค์กรปกครองส่วนท้องถิ่น รวมทั้งส่งเสริมและสนับสนุนการจัดการศึกษาของบุคคล ครอบครัว องค์กรชุมชน องค์กรเอกชน องค์กรวิชาชีพ สถาบันการศึกษา สถานประกอบการและสถาบันสังคมอื่นที่จัดการศึกษาเพื่อสร้างโอกาสความเสมอภาคและความเท่าเทียมกันทางสังคม

(๑๑) ส่งเสริมและพัฒนาการจัดการศึกษาเฉพาะกิจ เฉพาะกลุ่ม และเฉพาะพื้นที่

(๑๒) ปฏิบัติงานร่วมกับหรือสนับสนุนการปฏิบัติงานของหน่วยงานอื่นที่เกี่ยวข้องหรือที่ได้รับมอบหมาย

๕) กลุ่มนิเทศ ติดตามและประเมินผล

(๑) รับผิดชอบงานธุรการของคณะอนุกรรมการบริหารราชการเชิงยุทธศาสตร์และคณะทำงานที่เกี่ยวข้อง รวมทั้งปฏิบัติงานราชการที่เป็นไปตามอำนาจหน้าที่ของ กศจ.และตามที่ กศจ.มอบหมาย

(๒) ขับเคลื่อน ประสานงาน เร่งรัด กำกับ ติดตาม ตรวจสอบ และประเมินผลการบริหารจัดการการศึกษาของหน่วยงานทางการศึกษา ในสังกัดกระทรวงศึกษาธิการในพื้นที่รับผิดชอบ

(๓) ส่งเสริม สนับสนุน และดำเนินการเกี่ยวกับงานด้านวิชาการ การนิเทศและแนวทางการศึกษาทุกระดับและทุกประเภท รวมทั้ง ติดตามและประเมินผลระบบบริหารและการจัดการศึกษา

(๔) ประสานและสนับสนุนการตรวจราชการของผู้ตรวจราชการกระทรวงศึกษาธิการ

(๕) ศึกษา วิเคราะห์ข้อมูลสารสนเทศ เพื่อการสนับสนุนการตรวจราชการ จัดทำแผนการรองรับการตรวจราชการ และดำเนินการเกี่ยวกับการตรวจราชการกระทรวงในการตรวจราชการ ติดตาม และประเมินผลตามนโยบายและแผนการตรวจราชการของกระทรวง

(๖) ส่งเสริมและพัฒนาหลักสูตร การจัดการเรียนการสอน กระบวนการเรียนรู้แหล่งเรียนรู้ และสื่อการเรียนรู้ต่างๆที่เกี่ยวข้องกับการสร้างเสริมคุณภาพชีวิตที่เป็นมิตรกับสิ่งแวดล้อม

(๗) สั่งการ กำกับ ดูแล เร่งรัด ติดตามและประเมินผลการปฏิบัติงานของส่วนราชการหรือหน่วยงานและสถานศึกษาในสังกัดกระทรวงศึกษาธิการในจังหวัด ให้เป็นไปตามนโยบายของกระทรวงศึกษาธิการและยุทธศาสตร์ชาติ

(๘) จัดทำรอบการประเมินผลการปฏิบัติงานและกำหนดตัวชี้วัดการดำเนินงานในลักษณะตัวชี้วัดร่วมของส่วนราชการหรือหน่วยงาน และสถานศึกษาในสังกัดกระทรวงศึกษาธิการในจังหวัด

(๙) ขับเคลื่อนระบบการประกันคุณภาพการศึกษา

(๑๐) ปฏิบัติงานร่วมกับหรือสนับสนุนการปฏิบัติงานของหน่วยงานอื่นที่เกี่ยวข้องกับหรือที่ได้รับมอบหมาย

๖) กลุ่มส่งเสริมการศึกษาเอกชน

- (๑) กำกับ ดูแล ประสาน ส่งเสริมและสนับสนุนสถานศึกษาเอกชนตามกฎหมายว่าด้วยโรงเรียนเอกชน
- (๒) ดำเนินการเกี่ยวกับการออกใบอนุญาตจัดตั้งโรงเรียน และการเปลี่ยนแปลงกิจการโรงเรียนเอกชน
- (๓) ดำเนินการเกี่ยวกับการสงเคราะห์และเงินทดแทนตามกฎหมายว่าด้วยโรงเรียนเอกชนและที่กฎหมายอื่นกำหนด
- (๔) ดำเนินการอื่นเกี่ยวกับงานการศึกษาเอกชนตามที่กฎหมายกำหนด
- (๕) ปฏิบัติงานร่วมกับหรือสนับสนุนการปฏิบัติงานของหน่วยงานอื่นที่เกี่ยวข้องหรือที่ได้รับมอบหมาย

๗) กลุ่มลูกเสือ ยุวกาชาด และกิจการนักเรียน

- (๑) ส่งเสริม สนับสนุน และดำเนินการและประสานเกี่ยวกับกิจการลูกเสือ ยุวกาชาด และกิจการนักเรียน
- (๒) ส่งเสริม สนับสนุน ศึกษา วิเคราะห์ วิจัย เพื่อการพัฒนา นักเรียน นักศึกษา โดยผ่านกระบวนการลูกเสือและยุวกาชาด
- (๓) ส่งเสริม สนับสนุนการน้อมนำพระบรมราโชบายด้านการศึกษาพระราชปณิธาน พระราชกระแสด้านการศึกษา และโครงการอันเนื่องมาจากพระราชดำริที่เกี่ยวกับการศึกษา
- (๔) ส่งเสริม สนับสนุน การจัดการศึกษาเพื่อเสริมสร้างความมั่นคงของสถาบันหลักของชาติ และความปรองดอง สมานฉันท์
- (๕) สร้างจิตสำนึกรักษ์สิ่งแวดล้อม มีคุณธรรมจริยธรรม และนำแนวคิดตามหลักปรัชญาของเศรษฐกิจพอเพียงสู่การปฏิบัติในการดำเนินชีวิต
- (๖) ส่งเสริมการป้องกัน แก้ไข และคุ้มครองความปลอดภัยนักเรียน นักศึกษา
- (๗) ปฏิบัติงานร่วมกับหรือสนับสนุนการปฏิบัติงานของหน่วยงานอื่นที่เกี่ยวข้องหรือที่ได้รับมอบหมาย

๘) หน่วยตรวจสอบภายใน

- (๑) ดำเนินการเกี่ยวกับการตรวจสอบด้านการบริหาร การเงิน และการบัญชีของส่วนราชการหรือหน่วยงานและสถานศึกษาในสังกัดกระทรวงศึกษาธิการในพื้นที่รับผิดชอบ
- (๒) ปฏิบัติงานร่วมกับหรือสนับสนุนการปฏิบัติงานของหน่วยงานอื่นที่เกี่ยวข้องหรือที่ได้รับมอบหมาย

การวิเคราะห์สถานะแวดล้อมของหน่วยงานทางการศึกษาในจังหวัดมหาสารคาม

หน่วยงานทางการศึกษาในจังหวัดมหาสารคาม ได้ดำเนินการจัดทำแผนพัฒนาการศึกษาจังหวัดมหาสารคาม ระยะ ๕ ปี พ.ศ.๒๕๖๐-๒๕๖๔ โดยให้ความสำคัญกับผู้มีส่วนได้ส่วนเสียในการจัดการศึกษา เพื่อร่วมกันวิเคราะห์ สังเคราะห์สภาพที่เป็นโอกาส และอุปสรรค ต่อการจัดการศึกษา และค้นหาสิ่งที่เป็นจุดแข็งและจุดอ่อนในการจัดการศึกษา เพื่อหาแนวทางการจัดการศึกษาในอนาคตต่อไป ในการวิเคราะห์สถานภาพของหน่วยงานทางการศึกษา ได้ใช้เทคนิคการวิเคราะห์ SWOT Analysis ซึ่งผลจากการวิเคราะห์สภาพแวดล้อมภายนอกและสภาพแวดล้อมภายใน ปรากฏดังนี้

◆ สภาพแวดล้อมภายนอก

ด้านโอกาส (+)	ด้านอุปสรรค (-)
<p>๑.ด้านการเมืองและกฎหมาย (P)</p> <p>๑) รัฐบาลมีนโยบายและการจัดทำกฎหมายที่เอื้อและส่งเสริมสนับสนุนการศึกษาที่ชัดเจน นำไปสู่การปฏิบัติได้อย่างเป็นรูปธรรม</p> <p>๒) ส่งเสริมสนับสนุนด้านการศึกษาอย่างชัดเจน</p>	<p>๑.ด้านการเมืองและกฎหมาย (P)</p> <p>๑) การเปลี่ยนแปลงทางการเมืองมีผลต่อนโยบายการจัดการศึกษา</p>
<p>๒.ด้านเศรษฐกิจ (E)</p> <p>๑) มีสถานประกอบการเพิ่มขึ้นส่งผลให้นักเรียน นักศึกษาและบัณฑิตมีแหล่งงานในการหางานเพิ่มมากขึ้น</p> <p>๒) ผลิตภัณฑ์ชุมชน (OTOP) สามารถสร้างรายได้แก่ประชาชนในจังหวัด</p> <p>๓) รัฐบาลมีนโยบายสนับสนุนโครงการกู้ยืมเงินเพื่อการศึกษา (กยศ.) ให้กับนักเรียน และนักศึกษา</p> <p>๔) หน่วยงานมีการส่งเสริมความร่วมมือระหว่างรัฐและเอกชน ในการสร้างรายได้ให้กับนักเรียน นักศึกษาและสถานศึกษา</p>	<p>๒.ด้านเศรษฐกิจ (E)</p> <p>๑) ผู้เรียนย้ายติดตามผู้ปกครองไปประกอบอาชีพต่างจังหวัด</p> <p>๒) ประชาชนมีค่านิยมในการบริโภควัตถุดิบและบริโภคนิยมนุ่มเฟื่อยมากขึ้น</p> <p>๓) มีความผันแปรของราคาสินค้าทางการเกษตร</p> <p>๔) ครู คณาจารย์ และบุคลากรทางการศึกษา บางส่วนมีปัญหาด้านเศรษฐกิจ</p> <p>๕) ตำแหน่งงานว่างไม่สอดคล้องกับการบรรจุเข้าทำงาน</p> <p>๖) ครอบครัวส่วนใหญ่มีฐานะยากจนส่งผลต่อความพร้อมของผู้เรียน</p> <p>๗) ขาดการส่งเสริมและพัฒนาแหล่งท่องเที่ยวทางวัฒนธรรม</p>
<p>๓.ด้านสังคมและวัฒนธรรม (S)</p> <p>๑) ผู้ปกครองให้ความสำคัญของการศึกษาและส่งเสริมบุตรหลานเข้าเรียนเพิ่มขึ้น</p> <p>๒) มีสถาบันทางการศึกษาที่ครอบคลุมทุกระดับในพื้นที่จังหวัด</p> <p>๓) มีวัฒนธรรม ประเพณีและแหล่งเรียนรู้ที่เอื้อต่อการจัดการเรียนการสอน</p>	<p>๓.ด้านสังคมและวัฒนธรรม (S)</p> <p>๑) สถาบันครอบครัวขาดความเข้มแข็ง เนื่องจากการเปลี่ยนแปลงของสังคม</p> <p>๒) ผู้ปกครองมีค่านิยมส่งบุตรหลานเข้าเรียนสถาบันการศึกษาที่มีชื่อเสียง</p> <p>๓) ผู้เรียนบางส่วนออกกลางคัน เนื่องจากปัญหาภายในครอบครัว</p>

ด้านโอกาส (+)	ด้านอุปสรรค (-)
<p>๔) การติดต่อสื่อสารและการคมนาคมสะดวก</p> <p>๕) สถานศึกษามีภูมิปัญญาท้องถิ่นและแหล่งเรียนรู้ อย่างหลากหลาย</p>	<p>๔) ผู้เรียนบางส่วนขาดคุณธรรม จริยธรรม และ คุณลักษณะอันพึงประสงค์</p>
<p>๔.ด้านเทคโนโลยี (T)</p> <p>๑) มีนวัตกรรม เทคโนโลยีและการสื่อสาร ส่งเสริม การจัดการเรียนรู้ได้สะดวกและรวดเร็วยิ่งขึ้น</p> <p>๒) ภาครัฐและภาคเอกชนให้การส่งเสริม สนับสนุน นวัตกรรมและเทคโนโลยีเพื่อการศึกษา</p> <p>๓) มีแหล่งเรียนรู้ตามอัครยาศัย ในการสืบค้นข้อมูล ทางเทคโนโลยีมากขึ้น</p>	<p>๔.ด้านเทคโนโลยี (T)</p> <p>๑) สื่อ เทคโนโลยีมีแนวโน้มกระตุ้นให้เกิด พฤติกรรมที่ไม่เหมาะสมของผู้เรียน</p> <p>๒) เทคโนโลยีมีการเปลี่ยนแปลงอย่างรวดเร็วทำ ให้สถานศึกษาปรับเปลี่ยนไม่ทันต่อสถานการณ์</p> <p>๓) ขาดผู้เชี่ยวชาญด้านเทคโนโลยี</p> <p>๔) ขาดระบบการจัดการและควบคุมการใช้สื่อ และเทคโนโลยีอย่างเหมาะสม</p> <p>๕) รูปแบบการใช้เทคโนโลยีของผู้เรียนและ ผู้ปกครองบางส่วนเป็นไปตามกระแสการใช้ เทคโนโลยีของสังคม ไม่ได้เป็นไปเพื่อการพัฒนา ตนเองแต่เป็นไปเพื่อการรับรู้ข้อมูลของบุคคลอื่น ส่งผลให้การใช้เทคโนโลยีเป็นไปอย่างไม่มี ประสิทธิภาพ</p> <p>๖) สภาวะทางเศรษฐกิจที่ไม่เท่าเทียม ทำให้เกิด ช่องว่างในการเข้าถึงเทคโนโลยีสารสนเทศ</p>

◆ สภาพแวดล้อมภายใน

จุดแข็ง (+)	จุดอ่อน (-)
<p>๑.ด้านคุณภาพการศึกษาหรือคุณภาพผู้เรียน(S๑)</p> <p>๑) อัตราเข้าเรียนต่อในระดับสูงมีแนวโน้มเพิ่มขึ้น</p> <p>๒) ผู้เรียนสายวิชาชีพสามารถนำความรู้ที่ได้รับไป ประกอบอาชีพได้</p> <p>๓) ผู้เรียนส่วนใหญ่มีสุขภาพอนามัยในระดับดี</p> <p>๔) ผู้สำเร็จการศึกษาเป็นที่ยอมรับของสังคม</p> <p>๕) คุณภาพชีวิตของผู้เรียนดีขึ้น</p> <p>๖) ผู้เรียนทุกระดับมีความพร้อมในการเป็นส่วน หนึ่งของ AEC</p> <p>๗) ผู้เรียนที่มีความต้องการจำเป็นพิเศษได้รับ บริการอย่างทั่วถึง</p> <p>๘) ผู้เรียนในทุกระดับได้รับการส่งเสริมให้มีความ ใฝ่รู้และความรอบรู้สามารถสร้างสรรค์สิ่งประดิษฐ์ที่ ได้รับรางวัลในระดับชาติอย่างต่อเนื่อง</p>	<p>๑.ด้านคุณภาพการศึกษาหรือคุณภาพผู้เรียน (S๑)</p> <p>๑) ผลสัมฤทธิ์ทางการเรียนระดับพื้นฐานต่ำกว่า มาตรฐานในระดับประเทศ โดยเฉพาะรายวิชา ภาษาอังกฤษมีผลสัมฤทธิ์ทางการเรียนต่ำในทุก ระดับ</p> <p>๒) ผู้เรียนบางส่วนขาดทักษะพื้นฐานด้านการอ่าน การเขียนและคิดคำนวณ</p> <p>๓) ผู้เรียนบางส่วนไม่จบการศึกษาตามหลักสูตร หรือตามระยะเวลาที่กำหนดไว้</p> <p>๔) ผู้เรียนบางส่วนมีระดับความรู้ไม่เป็นไปตาม เกณฑ์มาตรฐานการศึกษาระดับชาติ</p> <p>๕) ผู้เรียนบางส่วนขาดนิสัยใฝ่เรียนรู้ขาดทักษะ การแสวงหาความรู้ด้วยตนเองและขาดความคิดเชิง ระบบ</p>

จุดแข็ง (+)	จุดอ่อน (-)
	<p>๖) ผู้เรียนบางส่วนไม่ประพฤติตามกฎเกณฑ์ของโรงเรียนและสังคม ขาดความรับผิดชอบและยังขาดความตระหนักในหน้าที่ที่จะพัฒนาตนเองเป็นพลเมืองที่มีคุณภาพในอนาคต</p>
<p>๒.ด้านผู้บริหาร ครูและบุคลากรทางการศึกษา (S๒)</p> <p>๑) ผู้บริหาร ครู คณาจารย์และบุคลากรทางการศึกษามีความรอบรู้ คุณธรรมและจริยธรรมตามเกณฑ์มาตรฐานวิชาชีพ เป็นแบบอย่างที่ดีแก่ผู้เรียน ชุมชนและสังคม</p> <p>๒) ผู้บริหาร ครู คณาจารย์และบุคลากรทางการศึกษามีวุฒิทางการศึกษาในระดับปริญญาตรีขึ้นไป เป็นไปตามเกณฑ์มาตรฐานทางวิชาชีพและมีแนวโน้มจะมีวุฒิทางการศึกษาเพิ่มสูงขึ้น</p> <p>๓) ครู คณาจารย์ และบุคลากรทางการศึกษามีสมรรถนะ มีวิทยฐานะและตำแหน่งทางวิชาการสูงขึ้น</p> <p>๔) ครูผู้สอนในสถานศึกษาอาชีวศึกษาและอุดมศึกษา มีความรู้ความสามารถตามมาตรฐานวิชาชีพและสาขาวิชา</p>	<p>๒.ด้านผู้บริหาร ครูและบุคลากรทางการศึกษา (S๒)</p> <p>๑) หน่วยงานระดับการศึกษาขั้นพื้นฐาน ขาดแคลนครูที่มีความเชี่ยวชาญ ในกลุ่มสาระที่โรงเรียนต้องการ</p> <p>๒) ครู คณาจารย์และบุคลากรทางการศึกษา บางส่วนขาดเทคนิคกระบวนการจัดการเรียนรู้การสอนที่เน้นผู้เรียนเป็นสำคัญ</p> <p>๓) ครู คณาจารย์ และบุคลากรทางการศึกษา บางส่วนสอนไม่ตรงตามวิชาเอก หรือความถนัด</p> <p>๔) ครูและบุคลากรทางการศึกษา มีภาระงานมาก ทำให้ขาดความชำนาญงานและความเชี่ยวชาญเฉพาะด้าน</p> <p>๕) ครู และบุคลากรทางการศึกษาขาดทักษะการใช้สื่อเทคโนโลยี</p> <p>๖) ผู้บริหารบางส่วนขาดทักษะในการจูงใจให้ครูจัดการเรียนการสอนที่เน้นผู้เรียนเป็นสำคัญ</p>
<p>๓.ด้านการบริหารจัดการศึกษา (S๓)</p> <p>๑) มีสถานศึกษาครอบคลุมพื้นที่สามารถให้บริการทางการศึกษาได้อย่างทั่วถึง</p> <p>๒) สถานศึกษาอาชีวศึกษามีเครื่องมือ ครุภัณฑ์ อุปกรณ์ที่เพียงพอและทันสมัย</p> <p>๓) สถานศึกษาอาชีวศึกษา มีการประสานความร่วมมือการจัดการศึกษากับสถานศึกษาอื่น และสถานประกอบการอย่างต่อเนื่อง</p> <p>๔) สถานศึกษาระดับอุดมศึกษามีการวิจัยและพัฒนาองค์ความรู้เพื่อตอบสนองความต้องการของชุมชนอย่างหลากหลาย</p> <p>๕) มีการใช้เทคโนโลยีและระบบสารสนเทศที่ทันสมัยมาใช้ในการบริหารจัดการศึกษา</p> <p>๖) มีการบริหารจัดการหน่วยงานทางการศึกษา โดยการมีส่วนร่วมในทุกๆระดับ</p>	<p>๓.ด้านการบริหารจัดการศึกษา (S๓)</p> <p>๑) การประสานเชื่อมโยงระหว่างหน่วยงานทางการศึกษาบางระดับ ไม่เป็นไปอย่างต่อเนื่อง</p> <p>๒) ระบบการนิเทศ ติดตามประเมินผลขาดความต่อเนื่องและไม่ทั่วถึง</p> <p>๓) สถานศึกษามีการดำเนินการภายใต้ระบบการประกันคุณภาพภายในที่ไม่เข้มแข็งจริงจังและต่อเนื่อง</p> <p>๔) สถานศึกษาส่วนใหญ่ขาดความพร้อมในการจัดทำหลักสูตรที่ตอบสนองความต้องการของผู้เรียนอย่างหลากหลาย</p> <p>๕) การบูรณาการการจัดการเรียนการสอนในทุกๆระดับยังไม่เข้มแข็ง</p>

จุดแข็ง (+)	จุดอ่อน (-)
	๖) ขาดความต่อเนื่องของนโยบายด้านการศึกษา ในสถานศึกษาของผู้บริหารสถานศึกษาที่จะส่งเสริม ศักยภาพของผู้เรียนให้ก้าวไปสู่การเลือกประกอบ อาชีพในอนาคตอย่างเหมาะสม
๔.ด้านงบประมาณทางการศึกษา (S๗) ๑) หน่วยงานทางการศึกษาสามารถบริหาร งบประมาณคล่องตัวมากขึ้น ๒) หน่วยงานทางการศึกษาได้รับการสนับสนุน งบประมาณจากภาครัฐ ภาคเอกชน ชุมชนและ ประชาชนมากขึ้น	๔.ด้านงบประมาณทางการศึกษา (S๗) ๑) งบประมาณของสถานศึกษาไม่เพียงพอต่อการ พัฒนาคุณภาพการศึกษา ๒) การจัดสรรและการบริหารจัดการงบประมาณ ในสถานศึกษายังไม่ก่อให้เกิดการบรรลุเป้าหมาย ทางการศึกษาในสถานศึกษา

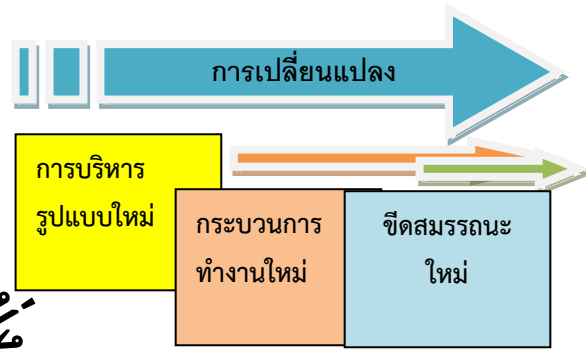
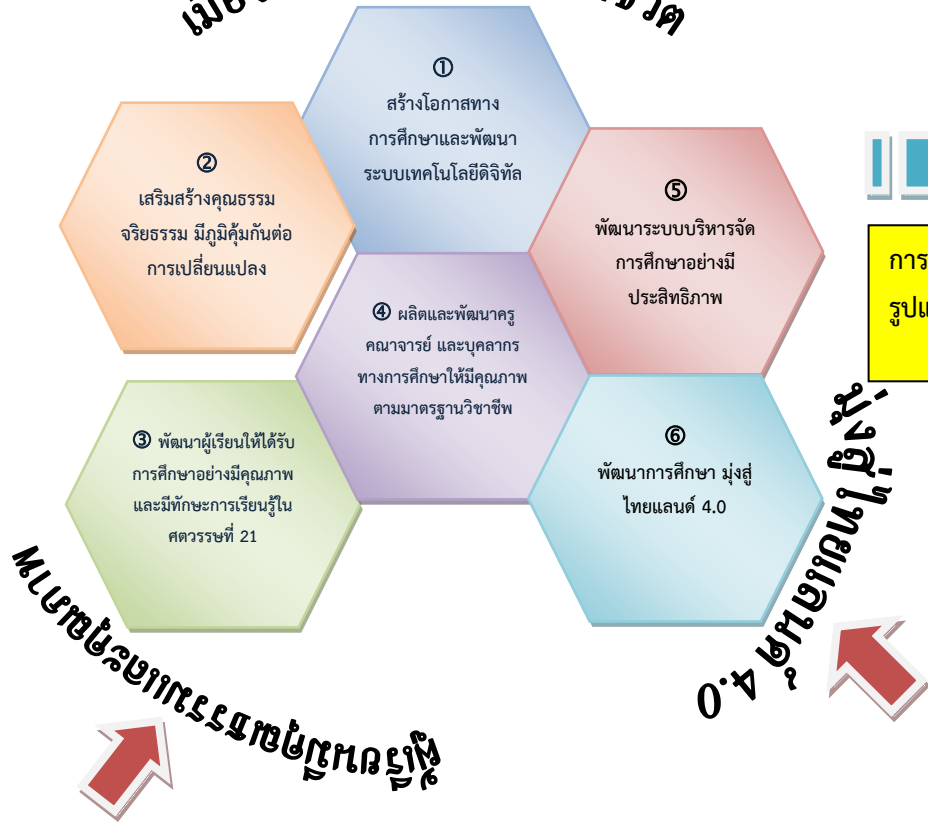
จากการวิเคราะห์ปัจจัยภายในและปัจจัยภายนอกองค์กร ซึ่งประกอบด้วยโอกาสและอุปสรรค จุดแข็งและจุดอ่อนของการศึกษาจังหวัดมหาสารคาม ทำให้ได้ข้อมูลพื้นฐานในการกำหนดยุทธศาสตร์ กลยุทธ์ ให้สอดคล้องกับตำแหน่งของจังหวัดมหาสารคามและนำโอกาสจากภายนอกที่มีอยู่มาแก้ไข ปรับปรุง จุดอ่อนของจังหวัดด้านการศึกษา ให้เกิดแนวทางการพัฒนาไปในทิศทางที่พึงประสงค์และสามารถปรับตัว ตลอดจนเสริมสร้างขีดความสามารถในการแข่งขันได้เป็นอย่างดี รวมทั้งให้สามารถรองรับและใช้ประโยชน์จากข้อ ค้นพบและจากผลของการเปลี่ยนแปลงดังกล่าวให้มากที่สุด สำนักงานศึกษาธิการจังหวัดมหาสารคาม จึงได้ทำการ ประมวลข้อมูลทั้ง 4 ด้าน ลงในแกน TOWS Matrix พบว่า จังหวัดมหาสารคามยังคงมีปัจจัยภายนอกที่เอื้อใน การดำเนินงานอยู่มาก สามารถพัฒนาไปในเชิงรุกเป็นการต่อยอดผลงาน

กรอบแนวทางในการปฏิบัติงานของสำนักงานศึกษาธิการจังหวัดมหาสารคาม

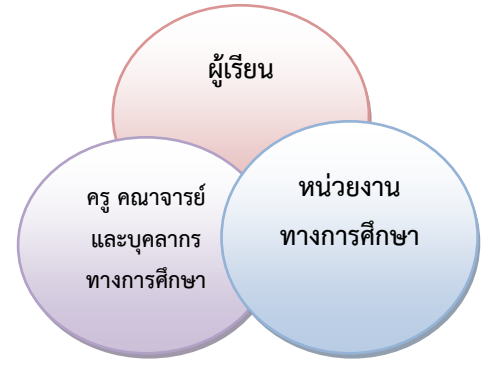
สภาพแวดล้อมที่เปลี่ยนแปลงไป

วิสัยทัศน์ “ตักศิลา เมืองแห่งการศึกษาตลอดชีวิต ผู้เรียนมีคุณธรรมและคุณภาพ มุ่งสู่ไทยแลนด์ 4.0”

เมืองแห่งการศึกษาตลอดชีวิต



เป้าประสงค์เชิงยุทธศาสตร์



- พันธกิจ**
1. ส่งเสริม สนับสนุนให้ผู้เรียนได้รับการศึกษาตลอดชีวิตอย่างทั่วถึง เท่าเทียม และเป็นธรรม
 2. ส่งเสริม สนับสนุนผู้เรียนให้มีคุณธรรม จริยธรรม มีภูมิคุ้มกันต่อการเปลี่ยนแปลง
 3. ส่งเสริม สนับสนุนผู้เรียนให้ได้รับการศึกษาอย่างมีคุณภาพ และมีทักษะการเรียนรู้ในศตวรรษที่ 21
 4. ส่งเสริม สนับสนุนการพัฒนาครู คณาจารย์ และบุคลากรทางการศึกษาให้มีคุณภาพตามมาตรฐานวิชาชีพ
 5. ส่งเสริม สนับสนุนให้หน่วยงานทางการศึกษา บริหารจัดการศึกษาอย่างมีประสิทธิภาพ

สำนักงานศึกษาธิการจังหวัดมหาสารคาม ได้นำยุทธศาสตร์ของกระทรวงศึกษาธิการ และสำนักงาน ปลัดกระทรวงศึกษาธิการ มาเป็นกรอบในการจัดทำแผนปฏิบัติการประจำปีงบประมาณ พ.ศ. ๒๕๖๓ ของ สำนักงานศึกษาธิการจังหวัดมหาสารคาม เพื่อให้เกิดความเชื่อมโยงด้านแผนยุทธศาสตร์ในทุกระดับ

วิสัยทัศน์

“ตักสิลา เมืองแห่งการศึกษาตลอดชีวิต ผู้เรียนมีคุณธรรมและคุณภาพ มุ่งสู่ ไทยแลนด์ ๔.๐”

พันธกิจ

๑. ส่งเสริม สนับสนุน ให้ผู้เรียนได้รับการศึกษาตลอดชีวิต อย่างทั่วถึง เท่าเทียม และเป็นธรรม
๒. ส่งเสริม สนับสนุนผู้เรียนให้มีคุณธรรม จริยธรรม มีภูมิคุ้มกันต่อการเปลี่ยนแปลง
๓. ส่งเสริม สนับสนุนผู้เรียนให้ได้รับการศึกษาอย่างมีคุณภาพ และมีทักษะการเรียนรู้ในศตวรรษที่ ๒๑
๔. ส่งเสริม สนับสนุนการพัฒนาครู คณาจารย์ และบุคลากรทางการศึกษาให้มีคุณภาพตามมาตรฐาน

วิชาชีพ

๕. ส่งเสริม สนับสนุนให้หน่วยงานทางการศึกษา บริหารจัดการศึกษาอย่างมีประสิทธิภาพ
๖. ส่งเสริม สนับสนุนการศึกษา มุ่งสู่ไทยแลนด์ ๔.๐

ค่านิยมองค์กร

SMART เป็นองค์กรแห่งการเรียนรู้สู่ความเป็นเลิศ

S	=	Service Mind	มีจิตบริการ
M	=	Morality	มีคุณธรรม จริยธรรม
A	=	Accountability	โปร่งใส ตรวจสอบได้
R	=	Responsibility	มีความรับผิดชอบ
T	=	Teamwork	ทีมงานคุณภาพ

เป้าประสงค์

๑. ผู้เรียนทุกคนได้รับการศึกษาตลอดชีวิตอย่างทั่วถึง เท่าเทียม และเป็นธรรม
๒. ผู้เรียนทุกคนมีคุณธรรม จริยธรรม มีภูมิคุ้มกันต่อการเปลี่ยนแปลง
๓. ผู้เรียนทุกคนได้รับการศึกษาอย่างมีคุณภาพ และมีทักษะการเรียนรู้ ในศตวรรษที่ ๒๑
๔. ครู คณาจารย์ และบุคลากรทางการศึกษาทุกคนได้รับการพัฒนาอย่างมีคุณภาพตามมาตรฐานวิชาชีพ
๕. หน่วยงานทางการศึกษาทุกหน่วยงาน มีการบริหารจัดการศึกษาอย่างมีประสิทธิภาพ
๖. หน่วยงานทางการศึกษาทุกหน่วยงาน จัดการศึกษา มุ่งสู่ไทยแลนด์ ๔.๐

ประเด็นยุทธศาสตร์

๑. สร้างโอกาสทางการศึกษาและพัฒนาระบบเทคโนโลยีดิจิทัล
๒. เสริมสร้างคุณธรรม จริยธรรม มีภูมิคุ้มกันต่อการเปลี่ยนแปลง
๓. พัฒนาผู้เรียนให้ได้รับการศึกษาอย่างมีคุณภาพ และมีทักษะการเรียนรู้ในศตวรรษที่ ๒๑
๔. ผลิตและพัฒนาครู คณาจารย์ และบุคลากรทางการศึกษาให้มีคุณภาพตามมาตรฐานวิชาชีพ
๕. พัฒนาระบบบริหารจัดการศึกษาอย่างมีประสิทธิภาพ
๖. พัฒนาการศึกษา มุ่งสู่ไทยแลนด์ ๔.๐

กลยุทธ์ภายใต้ประเด็นยุทธศาสตร์

ประเด็นยุทธศาสตร์ ๑ สร้างโอกาสทางการศึกษาและพัฒนาระบบเทคโนโลยีดิจิทัล

กลยุทธ์

๑. ส่งเสริม สนับสนุนให้คนทุกช่วงวัย มีทักษะ ความรู้ความสามารถ และการพัฒนาคุณภาพชีวิตอย่างเหมาะสม เต็มตามศักยภาพในแต่ละช่วงวัย
๒. ประกันโอกาสการเข้าถึงบริการทางการศึกษาระดับการศึกษาขั้นพื้นฐานให้แก่ผู้เรียนทุกพื้นที่ ครอบคลุมถึงคนพิการ ด้อยโอกาส และผู้มีความต้องการพิเศษ
๓. จัดหาทุนและแหล่งทุนทางการศึกษา
๔. ส่งเสริมการจัดการศึกษานอกระบบและการจัดการศึกษาที่หลากหลาย เข้าถึงแหล่งเรียนรู้ที่สอดคล้องกับความสนใจและวิถีชีวิตของผู้เรียนทุกกลุ่มเป้าหมาย
๕. ส่งเสริมและพัฒนาแหล่งเรียนรู้ สื่อตำราเรียน และสื่อการเรียนรู้ต่าง ๆ ให้มีคุณภาพมาตรฐาน สอดคล้องกับศิลปวัฒนธรรมอันดีงาม ภูมิปัญญาของท้องถิ่น และประชาชนสามารถเข้าถึงแหล่งเรียนรู้ได้โดยไม่จำกัดเวลาและสถานที่
๖. ส่งเสริมและพัฒนาระบบเครือข่ายเทคโนโลยีดิจิทัลเพื่อการศึกษา และการบริหารจัดการการศึกษาที่ทันสมัย
๗. พัฒนาระบบฐานข้อมูลกลางทางการศึกษาของจังหวัด ระบบการรายงานผลของฐานข้อมูล โดยเชื่อมโยงข้อมูลการศึกษาทุกระดับ ทุกประเภท ให้เป็นเอกภาพและเป็นปัจจุบัน
๘. ให้การสนับสนุนด้านทรัพยากรพื้นฐาน/อุปกรณ์ เทคโนโลยีสารสนเทศให้กับผู้เรียนอย่างเพียงพอ ทัวถึง และเหมาะสมกับการแสวงหาความรู้ด้วยตนเองอย่างต่อเนื่อง

ประเด็นยุทธศาสตร์ ๒ เสริมสร้างคุณธรรม จริยธรรม มีภูมิคุ้มกันต่อการเปลี่ยนแปลง

กลยุทธ์

๑. ส่งเสริม สนับสนุนการน้อมนำพระบรมราโชบายด้านการศึกษา พระราชปณิธาน พระราชกระแสด้านการศึกษา และโครงการอันเนื่องมาจากพระราชดำริที่เกี่ยวกับการศึกษา
๒. ส่งเสริม สนับสนุน การจัดการศึกษา เพื่อเสริมสร้างความมั่นคงของสถาบันหลักของชาติ ความปรองดองสมานฉันท์ และการปกครองในระบอบประชาธิปไตยอันมีพระมหากษัตริย์ทรงเป็นประมุข
๓. สร้างจิตสำนึกด้านคุณธรรมจริยธรรม ความเป็นพลเมืองและพลโลก
๔. ส่งเสริม สนับสนุน การนำแนวคิดตามหลักปรัชญาของเศรษฐกิจพอเพียงสู่การปฏิบัติในการดำเนินชีวิต
๕. ส่งเสริมการป้องกัน แก้ไข และคุ้มครองความประพฤตินักเรียนและนักศึกษาเพื่อการพัฒนาจังหวัด ฝ่ายเลขานุการขอเสนอประเด็นที่ ๖
๖. ส่งเสริม สนับสนุน การศึกษาเพื่อพัฒนาท้องถิ่น ภูมิปัญญา ศิลปวัฒนธรรม และการสร้างสำนึกรักชุมชนท้องถิ่น

ประเด็นยุทธศาสตร์ ๓ พัฒนาผู้เรียนให้ได้รับการศึกษาอย่างมีคุณภาพ และมีทักษะการเรียนรู้ในศตวรรษที่ ๒๑

กลยุทธ์

๑. ส่งเสริมและพัฒนากระบวนการเรียนการสอนที่มีคุณภาพและจัดกิจกรรมเสริมทักษะพัฒนาผู้เรียนในรูปแบบที่หลากหลาย สอดคล้องกับทักษะที่จำเป็นในศตวรรษที่ ๒๑

๒. ส่งเสริมและพัฒนากระบวนการเรียนการสอน ที่นำรูปแบบ TAKSILA Model ไปใช้เพื่อเพิ่มผลสัมฤทธิ์ทางการเรียนให้กับผู้เรียน

๓. ส่งเสริม พัฒนาและปรับปรุงหลักสูตร การวัดและประเมินผลการศึกษาทุกระดับ/ประเภท ให้ทันสมัย สอดคล้องกับความก้าวหน้าทางวิทยาการและการเปลี่ยนแปลงของสังคมโลก

๔. ส่งเสริมการพัฒนาเนื้อหาสาระที่ทันสมัยในทุกระดับ/ทุกประเภทการศึกษา เพื่อการผลิตสื่อการเรียนการสอน ตำราเรียนที่มีคุณภาพ รวมทั้งตำราเรียนอิเล็กทรอนิกส์

๕. ส่งเสริม สนับสนุนและดำเนินการเกี่ยวกับงานด้านวิชาการ การนิเทศและแนวทางการศึกษาทุกระดับและทุกประเภท รวมทั้งติดตามและประเมินผลระบบบริหารและการจัดการศึกษาสิ่งแวดล้อม

๖. ส่งเสริมและพัฒนาหลักสูตร การจัดการเรียนการสอน กระบวนการเรียนรู้ แหล่งเรียนรู้ และสื่อการเรียนรู้ต่างๆ ที่เกี่ยวข้องกับการสร้างเสริมคุณภาพชีวิตที่เป็นมิตรกับสิ่งแวดล้อม

๗. พัฒนาองค์ความรู้ งานวิจัย และนวัตกรรมด้านการเสริมสร้างคุณภาพชีวิตที่เป็นมิตรกับสิ่งแวดล้อม

๘. ส่งเสริม สนับสนุนให้คนทุกช่วงวัย มีจิตสำนึกและพฤติกรรมที่เสริมสร้างคุณภาพชีวิตที่เป็นมิตรกับสิ่งแวดล้อม

๙. ส่งเสริม สนับสนุน ให้มีการผลิตและพัฒนากำลังคนในสาขาที่ตรงตามความต้องการต่อการพัฒนาประเทศ

๑๐. ส่งเสริมการผลิตและพัฒนากำลังคนที่มีความเชี่ยวชาญและเป็นเลิศเฉพาะด้าน

๑๑. ส่งเสริม สนับสนุนการผลิตและพัฒนาสมรรถนะกำลังคนด้านอาชีวศึกษาให้ทันกับการเปลี่ยนแปลงในศตวรรษที่ ๒๑

๑๒. ส่งเสริมภาพลักษณ์การอาชีวศึกษาเร่งปรับค่านิยมและวางรากฐานทักษะอาชีพให้แก่ผู้เรียนตั้งแต่วัยการศึกษาขั้นพื้นฐาน

๑๓. ส่งเสริม สนับสนุนการพัฒนาผู้มีความสามารถพิเศษอย่างต่อเนื่องทุกระดับ

๑๔. ส่งเสริมการวิจัยและนวัตกรรมที่สามารถนำไปใช้ประโยชน์ได้จริง

๑๕. เสริมสร้างความเข้มแข็งของกระบวนการผลิตและพัฒนากำลังคน โดยสร้างเครือข่ายความร่วมมือตามรูปแบบประชารัฐ

ประเด็นยุทธศาสตร์ ๔ ผลิตและพัฒนาครู คณาจารย์ และบุคลากรทางการศึกษาให้มีคุณภาพตามมาตรฐานวิชาชีพ

กลยุทธ์

๑. ส่งเสริม สนับสนุนและพัฒนาครูคณาจารย์ และบุคลากรทางการศึกษาให้มีความเป็นเลิศทางวิชาการและวิชาชีพ

๒. ส่งเสริม สนับสนุน และปกป้องคุ้มครองระบบคุณธรรมของข้าราชการและบุคลากรทางการศึกษา

๓. เสริมสร้างขวัญกำลังใจ การยกย่องเชิดชูเกียรติ และสิทธิประโยชน์อื่นของครู คณาจารย์ และบุคลากรทางการศึกษา

๔. วางแผนการผลิต และพัฒนาครู คณาจารย์ อย่างเป็นระบบให้สอดคล้องกับความต้องการในการจัดการศึกษาทุกระดับ ทุกประเภทการศึกษา

๕. ปรับระบบการผลิตครู คณาจารย์ และบุคลากรทางการศึกษาให้มีประสิทธิภาพ

๖. ส่งเสริม พัฒนา ผู้บริหารสถานศึกษา รวมทั้งครูประจำการที่สอนไม่ตรงวุฒิ ครูที่สอนคณะ
ชั้น และครูในสาขาวิชาที่ขาดแคลน

๗. ส่งเสริม สนับสนุน พัฒนาระบบบริหารงานบุคคลของครู คณาจารย์และบุคลากรทางการ
ศึกษาให้มีประสิทธิภาพ

ประเด็นยุทธศาสตร์ ๕ พัฒนาระบบบริหารจัดการศึกษาอย่างมีประสิทธิภาพ

กลยุทธ์

๑. ขับเคลื่อน ประสานงาน เร่งรัด กำกับติดตาม ตรวจสอบและประเมินผลการบริหารจัดการ
การศึกษาของหน่วยงานทางการศึกษา

๒. ขับเคลื่อนระบบการประกันคุณภาพการศึกษา

๓. ส่งเสริม ปรับปรุง โครงสร้างการบริหารจัดการศึกษา

๔. เพิ่มประสิทธิภาพการบริหารจัดการสถานศึกษา

๕. ส่งเสริม สนับสนุน การบริหารจัดการอย่างมีธรรมาภิบาล

๖. ส่งเสริมการมีส่วนร่วมของทุกภาคส่วนในการจัดการศึกษา

๗. พัฒนาระบบบริหารงานบุคคลของครู อาจารย์ และบุคลากรทางการศึกษา

ประเด็นยุทธศาสตร์ ๖ พัฒนาการศึกษามุ่งสู่ไทยแลนด์ ๔.๐

กลยุทธ์

๑. ส่งเสริม สนับสนุน ให้ศูนย์เด็กเล็ก/สถานศึกษาระดับก่อนประถมศึกษา จัดกิจกรรมการ
เรียนรู้ให้ได้คุณภาพและมาตรฐาน

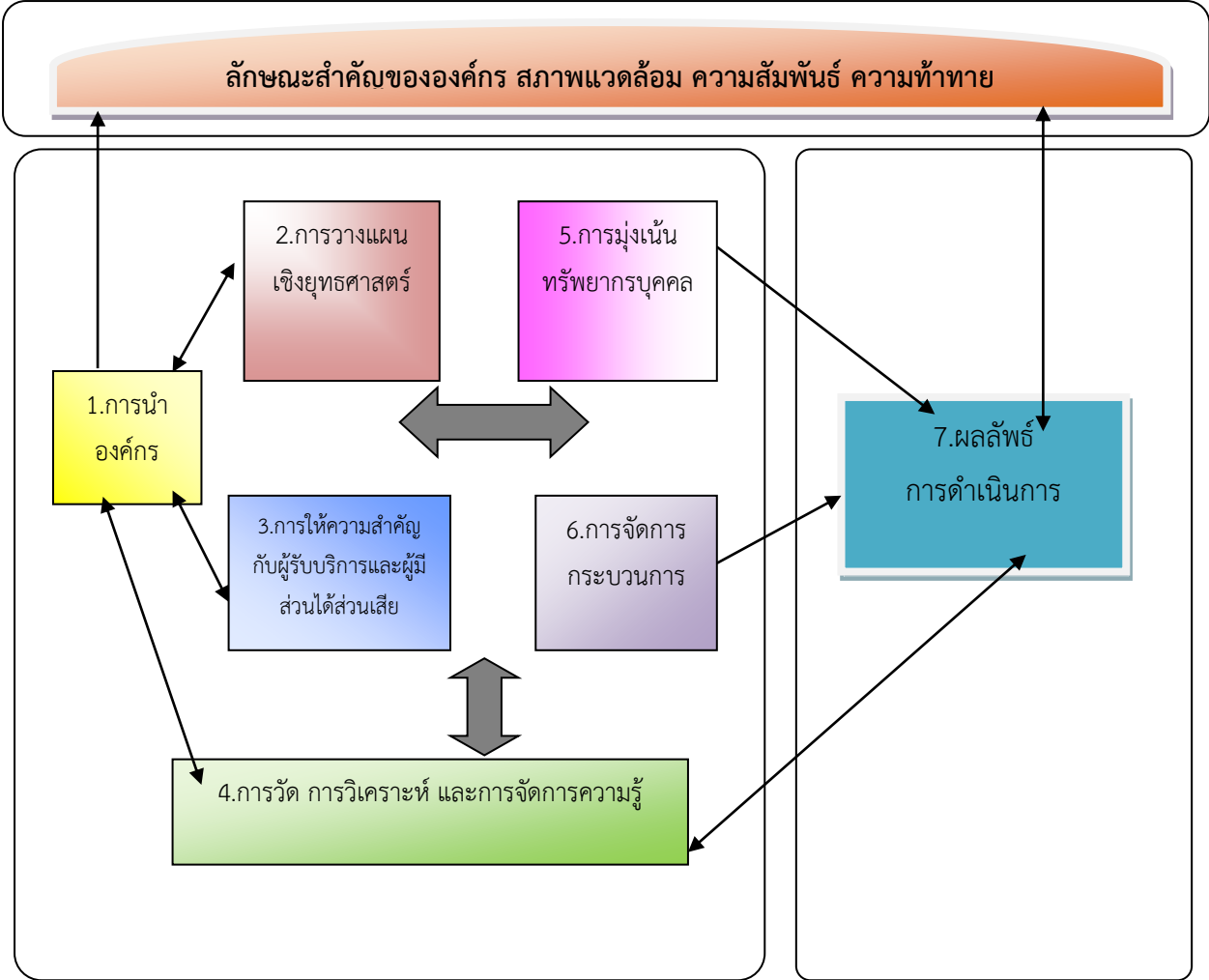
๒. ส่งเสริม สนับสนุน สถานศึกษา/สถานพัฒนาเด็กปฐมวัย จัดกิจกรรมที่สอดคล้องกับ
หลักสูตรปฐมวัย และสมรรถนะของเด็กที่เชื่อมโยงกับมาตรฐานคุณภาพเด็กปฐมวัยของอาเซียน

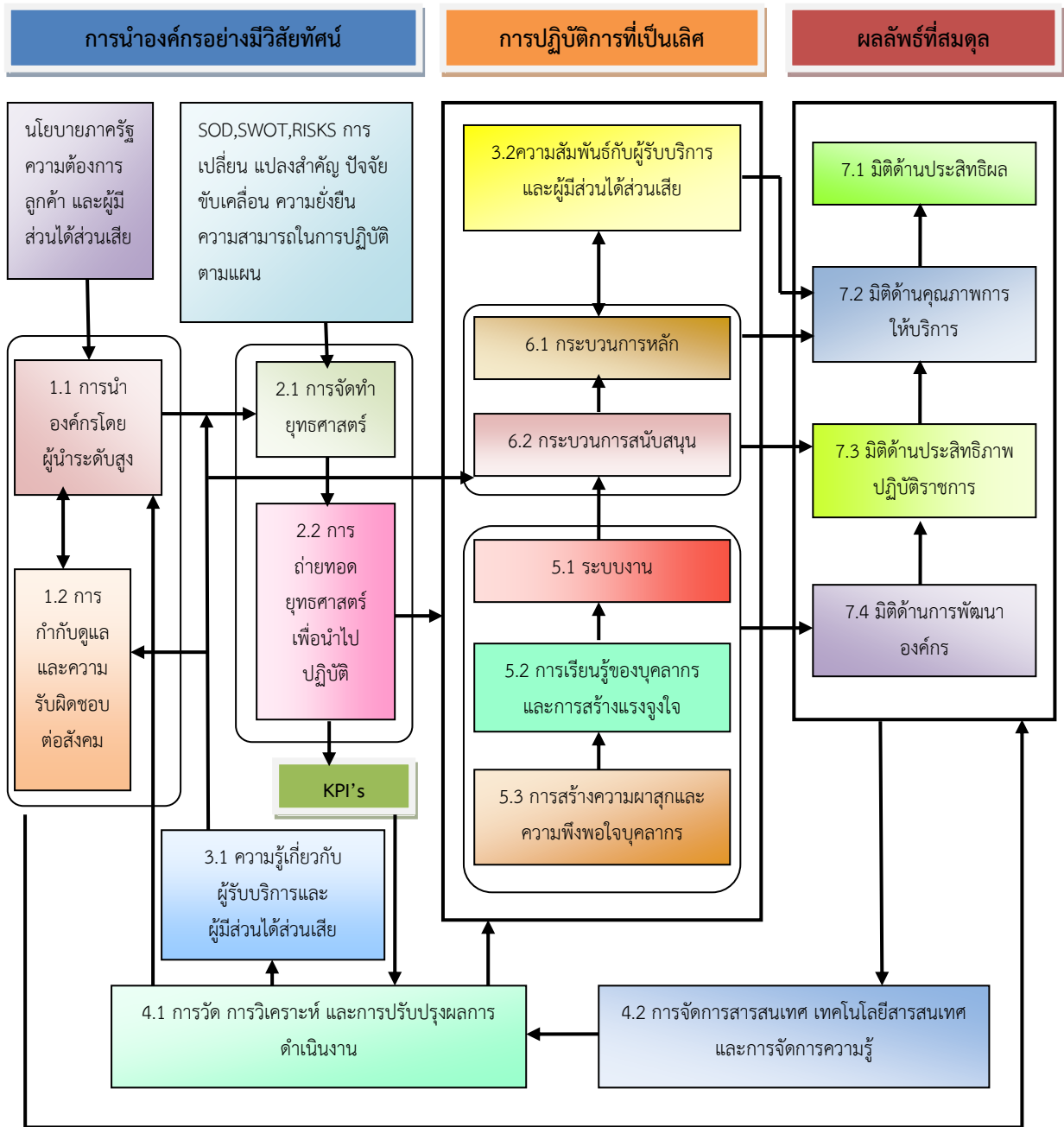
๓. ส่งเสริม สนับสนุน สถานศึกษาในระดับการศึกษาขั้นพื้นฐาน ให้จัดการศึกษาตามหลักสูตร
ที่มุ่งพัฒนาผู้เรียนให้มีคุณลักษณะ และทักษะการเรียนรู้ในศตวรรษที่ ๒๑

๔. ส่งเสริม สนับสนุน ให้สถาบันการศึกษาในระดับอาชีวศึกษาและอุดมศึกษา จัดการศึกษา
ตามหลักสูตรที่มุ่งพัฒนาผู้เรียนให้มี สมรรถนะที่สอดคล้องกับยุทธศาสตร์ประเทศไทย ๔.๐

๕. ส่งเสริม สนับสนุน สถานศึกษา/สถาบันการศึกษา ให้จัดการเรียนการสอนภาษาของ
ประเทศสมาชิกอาเซียน (+๓)

การพัฒนาคุณภาพการบริหารจัดการภาครัฐ





กระบวนการหลักของสำนักงานศึกษาธิการจังหวัดมหาสารคาม
ประจำปีงบประมาณ พ.ศ. ๒๕๖๓

อำนาจหน้าที่ตามกฎหมาย ของหน่วยงาน	กระบวนการหลัก/กระบวนการ สนับสนุน	ผู้รับผิดชอบ
	กระบวนการหลัก	
(๑) รับผิดชอบงานธุรการของ กศจ. ออกศจ. คณะอนุกรรมการบริหารราชการเชิง ยุทธศาสตร์ คณะอนุกรรมการเกี่ยวกับการ พัฒนาการศึกษา คณะอนุกรรมการและ คณะทำงาน รวมทั้งปฏิบัติงานราชการที่ เป็นไปตามอำนาจและหน้าที่ของ กศจ. และ ตามที่ กศจ. มอบหมาย	๑. จัดประชุมคณะ กศจ.	กลุ่มบริหาร งานบุคคล
	๒. การจัดประชุม ออกศจ.	กลุ่มบริหารงาน บุคคล
(๒) จัดทำแผนพัฒนาการศึกษาและ แผนปฏิบัติการ	๑. การจัดทำแผนพัฒนาการศึกษา	กลุ่มนโยบายและ แผน
	๒. การจัดทำแผนปฏิบัติการ	กลุ่มนโยบายและ แผน
(๓) สั่งการ กำกับ ดูแล เร่งรัด ติดตาม และ ประเมินผลการปฏิบัติงานของส่วนราชการ หรือหน่วยงานและสถานศึกษาในสังกัด กระทรวงศึกษาธิการให้เป็นไปตามนโยบาย ของกระทรวงศึกษาธิการ	๑. กำกับ ติดตาม ตรวจสอบ การบริหาร จัดการศึกษาและการดำเนินงานตาม นโยบายของกระทรวงศึกษาธิการ และ ยุทธศาสตร์ชาติ	กลุ่มนิเทศติดตาม และประเมินผล
	๒. ประเมินผลการบริหารจัดการศึกษา และการดำเนินงานตามนโยบายของ กระทรวงศึกษาธิการ และยุทธศาสตร์ ชาติ	กลุ่มนิเทศติดตาม และประเมินผล
(๔) จัดระบบ ส่งเสริม และประสานงาน เครือข่ายข้อมูลสารสนเทศและเทคโนโลยี ดิจิทัลเพื่อการศึกษา	๑. สร้างเครือข่ายและประสานงาน เครือข่ายข้อมูลสารสนเทศและ เทคโนโลยีดิจิทัลเพื่อการศึกษา	กลุ่มพัฒนา การศึกษา
	๒. พัฒนาบุคลากรด้านการใช้สารสนเทศ และเทคโนโลยีดิจิทัลเพื่อการศึกษา	กลุ่มพัฒนา การศึกษา

อำนาจหน้าที่ตามกฎหมาย ของหน่วยงาน	กระบวนการหลัก/กระบวนการ สนับสนุน	ผู้รับผิดชอบ
	กระบวนการหลัก	
(๕) ส่งเสริมและสนับสนุนการศึกษาเพื่อคนพิการ ผู้ด้อยโอกาส และผู้มีความสามารถพิเศษ	๑. ส่งเสริมและสนับสนุนการศึกษาเพื่อคนพิการ ผู้ด้อยโอกาส และผู้มีความสามารถพิเศษ (...ระบุกิจกรรม.....)	กลุ่มพัฒนาการศึกษา
	๒. พัฒนาบุคลากรที่เกี่ยวข้องเพื่อคนพิการ ผู้ด้อยโอกาส และผู้มีความสามารถพิเศษ	กลุ่มพัฒนาการศึกษา
(๖) ดำเนินงานเกี่ยวกับการบริหารงานบุคคลของข้าราชการครูและบุคลากรทางการศึกษา	๑. การสรรหา การบรรจุ การแต่งตั้งข้าราชการครูและบุคลากรทางการศึกษา	กลุ่มบริหารงานบุคคล
	๒. การดำเนินการทางวินัย	กลุ่มบริหารงานบุคคล
(๗) ส่งเสริม สนับสนุน และดำเนินการเกี่ยวกับงานด้านวิชาการ การนิเทศ และแนะแนวการศึกษาทุกระดับและทุกประเภท รวมทั้งติดตามและประเมินผลระบบบริหารและการจัดการศึกษา	๑. ส่งเสริม สนับสนุน และดำเนินการเกี่ยวกับงานด้านวิชาการ และแนะแนวการศึกษาทุกระดับและทุกประเภท	กลุ่มนิเทศติดตามและประเมินผล
	๒. นิเทศ ติดตามและประเมินผลระบบบริหารและการจัดการศึกษา	กลุ่มนิเทศติดตามและประเมินผล
(๘) ดำเนินการเกี่ยวกับการตรวจสอบด้านการบริหาร การเงิน และการบัญชีของส่วนราชการหรือหน่วยงานและสถานศึกษาในสังกัดกระทรวงศึกษาธิการ	๑. การปฏิบัติงาน ตรวจสอบภายใน	หน่วยตรวจสอบภายใน
(๘) ดำเนินการเกี่ยวกับการตรวจสอบด้านการบริหาร การเงิน และการบัญชีของส่วนราชการหรือหน่วยงานและสถานศึกษาในสังกัดกระทรวงศึกษาธิการ	๒. การสอบทานและ ประเมินผลการควบคุมภายในวิธีการ สอบทานและการประเมินผล	หน่วยตรวจสอบภายใน

อำนาจหน้าที่ตามกฎหมาย ของหน่วยงาน	กระบวนการหลัก/กระบวนการ สนับสนุน	ผู้รับผิดชอบ
	กระบวนการหลัก	
(๙) ส่งเสริมและประสานงานการศาสนา ศิลปะ วัฒนธรรม และการกีฬาเพื่อการศึกษา	๑. ส่งเสริมและประสานงานการศาสนา ศิลปะ วัฒนธรรม และการกีฬาเพื่อ การศึกษา	กลุ่มพัฒนา การศึกษา
(๑๐) ส่งเสริม สนับสนุน และดำเนินการ เกี่ยวกับการจัดการศึกษาเอกชน	๑. การบริหารจัดการเงินอุดหนุน โรงเรียนเอกชนในระบบ	กลุ่มส่งเสริม สถานศึกษา เอกชน
	๒. การเปลี่ยนแปลงกิจการโรงเรียนและ เปลี่ยนรายการในตราสารจัดตั้ง นอกเหนือจากที่ได้รับอนุญาต	กลุ่มส่งเสริม สถานศึกษา เอกชน
(๑๑) ปฏิบัติภารกิจตามนโยบายของ กระทรวงศึกษาธิการหรือตามที่ได้รับ มอบหมาย รวมทั้งปฏิบัติภารกิจเกี่ยวกับ ราชการประจำทั่วไปของกระทรวงศึกษาธิการ และประสานงานต่างๆ ในจังหวัด	๑. ปฏิบัติภารกิจตามนโยบายของ กระทรวงศึกษาธิการ (ระบุงาน.....)	กลุ่มนิเทศติดตาม และประเมินผล
	๒. ปฏิบัติภารกิจเกี่ยวกับราชการประจำ ทั่วไปของกระทรวงศึกษาธิการและ ประสานงานต่างๆ ในจังหวัด (ระบุงาน.....)	กลุ่มอำนวยการ
	กระบวนการสนับสนุน	ผลผลิต/ การบริการ
	๑. งานบริหารทั่วไป	กลุ่มอำนวยการ
	๒. งานบริหารการเงิน บัญชีและพัสดุ	กลุ่มอำนวยการ

ตารางการวิเคราะห์เพื่อจัดทำข้อมูลสนับสนุนการดำเนินงาน

สำนักงานศึกษาธิการจังหวัดมหาสารคาม

อำนาจหน้าที่ตามกฎหมายของหน่วยงาน	กระบวนการหลัก	กิจกรรม/ขั้นตอนการทำงาน	ข้อมูลที่จำเป็นต้องมี
<p>(๑) รับผิดชอบงานธุรการของ กศจ. อศจ. คณะอนุกรรมการบริหารราชการเชิงยุทธศาสตร์ คณะอนุกรรมการเกี่ยวกับการพัฒนาการศึกษา คณะอนุกรรมการและคณะทำงาน รวมทั้งปฏิบัติงานราชการที่เป็นไปตามอำนาจและหน้าที่ของ กศจ. และตามที่ กศจ. มอบหมาย</p>	<p>๑. จัดประชุมคณะ กศจ.</p>	<p>๑. วางแผนกำหนดปฏิทินการประชุม ๒. ประสานงาน รวบรวมวาระที่จะนำเสนอ กศจ. พิจารณา จากสำนักงานเขตพื้นที่การศึกษาในเขตจังหวัด เพื่อจัดทำวาระการประชุม ๓. เสนอประธาน กศจ. นัดประชุม จัดทำหนังสือเชิญประชุมและส่งเอกสารการประชุมให้คณะกรรมการพร้อมหนังสือเชิญประชุม ๔. จัดทำหนังสือเชิญประชุมและส่งเอกสารการประชุมให้สำนักงานเขตพื้นที่การศึกษาในเขตจังหวัดเข้าร่วมประชุม ๕. ขออนุมัติยืมเงินทดรองราชการเพื่อเป็นค่าใช้จ่ายในการประชุม ๖. จัดสถานที่ประชุม จัดเตรียมสื่ออุปกรณ์ สำหรับใช้ในการประชุม ค่าเบี้ยประชุม กรรมการ เอกสารหลักฐานที่จำเป็นต้องใช้ในการประชุม จัดหาอาหาร เครื่องดื่ม และอาหารว่าง ๗. ดำเนินการประชุมและจัดบันทึกการประชุม ๘. จัดทำรายงานการประชุมส่งให้คณะกรรมการ และสำนักงานเขตพื้นที่การศึกษาในเขตจังหวัดเพื่อดำเนินการตามมติที่ประชุม ๙. จัดทำข้อมูลด้านการเงิน โดยรวบรวมใบเสร็จที่เกี่ยวข้อง ใบรับรองแทนใบเสร็จ เพื่อจัดทำบันทึกหักกลางเงินยืม</p>	<p><u>ข้อมูลสนับสนุนการดำเนินงาน</u> ๑. คำสั่งหัวหน้าคณะรักษาความสงบแห่งชาติ ที่ ๑๙/๒๕๖๐ ลงวันที่ ๓ เมษายน ๒๕๖๐ ๒. คู่มือการดำเนินงาน เลขานุการคณะกรรมการศึกษาธิการจังหวัด (ด้านบริหารงานบุคคล) <u>ข้อมูลผลการดำเนินงาน</u> ๑. การดำเนินการประชุมเสร็จสมบูรณ์ เป็นไปด้วยความเรียบร้อย และมีประสิทธิภาพ ๒. หน่วยงานที่เกี่ยวข้องนำมติที่ประชุมไปดำเนินงานในส่วนที่เกี่ยวข้อง</p>
	<p>๒. การจัดประชุม อศจ.</p>	<p>๑. วางแผนกำหนดปฏิทินการประชุม ๒. ประสานงาน รวบรวมวาระที่จะนำเสนอ กศจ. พิจารณา จากสำนักงานเขตพื้นที่การศึกษาในเขตจังหวัด เพื่อจัดทำวาระการประชุม ๓. เสนอประธาน อศจ. นัดประชุม จัดทำหนังสือเชิญประชุมและส่งเอกสารการประชุมให้คณะกรรมการพร้อมหนังสือเชิญประชุม</p>	<p><u>ข้อมูลสนับสนุนการดำเนินงาน</u> ๑. คำสั่งหัวหน้าคณะรักษาความสงบแห่งชาติ ที่ ๑๙/๒๕๖๐ ลงวันที่ ๓ เมษายน ๒๕๖๐ ๒. คู่มือการดำเนินงาน เลขานุการคณะกรรมการศึกษาธิการจังหวัด (ด้านบริหารงานบุคคล)</p>

อำนาจหน้าที่ตามกฎหมายของหน่วยงาน	กระบวนการหลัก	กิจกรรม/ขั้นตอนการทำงาน	ข้อมูลที่เป็นต้องมี
		<p>๔. จัดทำหนังสือเชิญประชุมและส่งเอกสารการประชุมให้สำนักงานเขตพื้นที่การศึกษาในเขตจังหวัดเข้าร่วมประชุม</p> <p>๕. ขออนุมัติยืมเงินทรองราชการเพื่อเป็นค่าใช้จ่ายในการประชุม</p> <p>๖. จัดสถานที่ประชุม จัดเตรียมสื่ออุปกรณ์สำหรับใช้ในการประชุม ค่าเบี้ยประชุม กรรมการ เอกสารหลักฐานที่จำเป็นต้องใช้ในการประชุม จัดหาอาหาร เครื่องดื่ม และอาหารว่าง</p> <p>๗. ดำเนินการประชุมและจัดบันทึกการประชุม</p> <p>๘. จัดทำรายงานการประชุมส่งให้คณะกรรมการและสำนักงานเขตพื้นที่การศึกษาในเขตจังหวัดเพื่อดำเนินการตามมติที่ประชุม</p> <p>๙. จัดทำข้อมูลด้านการเงิน โดยรวบรวมใบเสร็จที่เกี่ยวข้อง ใบรับรองแทนใบเสร็จเพื่อจัดทำบันทึกหักล้างเงินยืม</p>	<p><u>ข้อมูลผลการดำเนินงาน</u></p> <p>๑. การดำเนินการประชุมเสร็จสมบูรณ์ เป็นไปด้วยความเรียบร้อย และมีประสิทธิภาพ</p> <p>๒. หน่วยงานที่เกี่ยวข้องนำมติที่ประชุมไปดำเนินงานในส่วนที่เกี่ยวข้อง</p>

อำนาจหน้าที่	กระบวนการหลัก	กิจกรรม/ขั้นตอนการทำงาน	ข้อมูลที่ต้องมี
<p>(๒) จัดทำแผนพัฒนาการศึกษาและแผนปฏิบัติการ</p>	<p>๑. การจัดทำแผนพัฒนาการศึกษา</p>	<p>๑. จัดทำโครงการจัดทำแผนฯ ๒. ออกคำสั่งแต่งตั้งคณะทำงานจัดทำแผนฯ ๓. ขอข้อมูลการวิเคราะห์สภาพแวดล้อมของหน่วยงาน (SWOT Analysis) จากหน่วยงานทางการศึกษา แล้วนำมาวิเคราะห์ในภาพรวมของจังหวัด ๔. ประสานเจ้าหน้าที่ข้อมูลหรือหน่วยงานที่เกี่ยวข้อง เพื่อขอข้อมูลและสารสนเทศ มาประกอบการวิเคราะห์จัดทำแผนฯ ๕. ศึกษา วิเคราะห์ และรวบรวมข้อมูลพื้นฐานที่จำเป็นในการจัดทำแผน ๖. ประชุมคณะทำงานตามคำสั่ง เพื่อจัดทำร่างแผนฯ โดยกระบวนการ - ทบทวนแผนพัฒนาการศึกษาระดับเดิม - กำหนดวิสัยทัศน์ พันธกิจ เป้าประสงค์ ยุทธศาสตร์ ตัวชี้วัด ค่าเป้าหมาย และกลยุทธ์ - การรวบรวมและจัดทำโครงการ/แผนงาน - การกำหนดแนวทางการนำแผนไปสู่การปฏิบัติ การติดตาม และประเมินผลโครงการ ๗. เสนอร่างแผนฯ ต่อที่ประชุม คณะอนุกรรมการพัฒนาการศึกษา เพื่อพิจารณา และดำเนินการปรับปรุงแก้ไขตามมติที่ประชุม ๘. เสนอร่างแผนฯ ต่อที่ประชุม กศจ. เพื่อพิจารณาเห็นชอบ และดำเนินการปรับปรุงแก้ไขตามมติที่ประชุม ๙. จัดทำรูปเล่มแผนฉบับสมบูรณ์ ๑๐. เสนอไปยังสำนักงานปลัดกระทรวงศึกษาธิการ และสำนักงานศึกษาธิการภาค ๑๒ ๑๑. จัดส่งแผนฯ ไปยังหน่วยงานทางการศึกษาที่เกี่ยวข้อง ๑๒. เผยแพร่แผนฯ ฉบับสมบูรณ์ทางเว็บไซต์สำนักงาน</p>	<p><u>ข้อมูลสนับสนุนการดำเนินงาน</u> ๑.๑ <u>ระเบียบกฎหมาย</u> ๑) รัฐธรรมนูญแห่งราชอาณาจักรไทย พ.ศ. ๒๕๖๐ ๒) พ.ร.บ.พัฒนาเศรษฐกิจและสังคมแห่งชาติ พ.ศ. ๒๕๒๑ ๓) พรฎ. ว่าด้วยหลักเกณฑ์และวิธีการบริหารกิจการบ้านเมืองที่ดี พ.ศ. ๒๕๔๖ ๔) ระเบียบ สนร. ว่าด้วยการจัดทำแผนการบริหารราชการแผ่นดิน พ.ศ. ๒๕๔๗ และระเบียบ สนร. ว่าด้วยการจัดทำแผนการบริหารราชการแผ่นดิน (ฉบับที่ ๒) พ.ศ.๒๕๔๘ ๕) พ.ร.บ.การจัดทำยุทธศาสตร์ชาติ พ.ศ. ๒๕๖๐ ๖) พ.ร.บ.แผนและขั้นตอนการดำเนินการปฏิรูปประเทศ พ.ศ. ๒๕๖๐ ๗) คำสั่งหัวหน้าคณะรักษาความสงบแห่งชาติ ที่ ๑๙/๒๕๖๐ เรื่อง การปฏิรูปการศึกษาในภูมิภาค ของกระทรวงศึกษาธิการ ลงวันที่ ๓ เมษายน ๒๕๖๐ ๑.๒ <u>แหล่งข้อมูลเอกสาร</u> ๑) ร่างกรอบยุทธศาสตร์ชาติระยะ ๒๐ ปี (พ.ศ. ๒๕๖๐ – ๒๕๗๙) ๒) แผนพัฒนาเศรษฐกิจและสังคมแห่งชาติ ฉบับที่ ๑๒ (พ.ศ. ๒๕๖๐ – ๒๕๖๔) ๓) สารสำคัญของนโยบายความมั่นคงแห่งชาติ พ.ศ. ๒๕๕๘ – ๒๕๖๔ ๔) นโยบายรัฐบาล ๕) แผนการศึกษาแห่งชาติ พ.ศ. ๒๕๖๐ – ๒๕๗๙ ๖) เป้าหมายการพัฒนาที่ยั่งยืน (Sustainable Development Goals : SDGs) ๗) แผนงานงบประมาณในลักษณะบูรณาการเชิงยุทธศาสตร์ ๘) จุดเน้นเชิงนโยบายรัฐมนตรีว่าการกระทรวงศึกษาธิการ ๙) ยุทธศาสตร์ของกระทรวงศึกษาธิการ ๑๐) แผนพัฒนาจังหวัดมหาสารคาม พ.ศ. ๒๕๖๐ – ๒๕๖๔ ๑๑) ผลการติดตาม ประเมินผลการจัดการศึกษาของจังหวัด ๑๒) การวิเคราะห์สภาพแวดล้อมในจังหวัดมหาสารคาม ๑๓) ข้อมูลพื้นฐาน ข้อมูลสารสนเทศ ด้านการศึกษาของจังหวัด <u>ข้อมูลผลการดำเนินงาน</u> ๑. ผลการวิเคราะห์สถานภาพการศึกษาของจังหวัดมหาสารคาม ๒. กรอบ/ทิศทางการพัฒนาการศึกษาระดับจังหวัดมหาสารคาม ระยะ ๔ – ๕ ปี ๓. มติที่ประชุมคณะอนุกรรมการพัฒนาการศึกษา และมติที่ประชุม กศจ. ในส่วนที่เกี่ยวข้อง ๔. แผนพัฒนาการศึกษาระดับจังหวัด</p>

อำนาจหน้าที่	กระบวนการหลัก	กิจกรรม/ขั้นตอนการทำงาน	ข้อมูลที่ต้องมี
<p>(๒) จัดทำแผนพัฒนาการศึกษาและแผนปฏิบัติการ</p>	<p>๒. การจัดทำแผนปฏิบัติการ</p>	<p>การจัดทำแผนปฏิบัติการ (ฉบับคำขอรับจัดสรรงบประมาณ)</p> <ol style="list-style-type: none"> ๑. จัดทำโครงการจัดทำแผนฯ ๒. ออกคำสั่งแต่งตั้งคณะทำงานจัดทำแผนฯ ๓. ขอข้อมูลการวิเคราะห์สภาพแวดล้อมของหน่วยงาน (SWOT Analysis) จากหน่วยงานทางการศึกษา แล้วนำมาวิเคราะห์ในภาพรวมของจังหวัด ๔. ประสานเจ้าหน้าที่ข้อมูลหรือหน่วยงานที่เกี่ยวข้อง เพื่อขอข้อมูลและสารสนเทศ มาประกอบการวิเคราะห์จัดทำแผนฯ ๕. ศึกษา วิเคราะห์ และรวบรวมข้อมูลพื้นฐานที่จำเป็นในการจัดทำแผน ๖. ประชุมคณะทำงานตามคำสั่ง เพื่อจัดทำร่างแผนฯ โดยกระบวนการ <ul style="list-style-type: none"> - ทบทวนแผนปฏิบัติการฉบับเดิม โดยนำนโยบาย/ยุทธศาสตร์ หรือบริบทที่เปลี่ยนแปลงไปมาพิจารณาประกอบ - กำหนดทิศทางการพัฒนาการศึกษา/การใช้จ่ายงบประมาณ ประจำปีงบประมาณ - การรวบรวมและจัดทำโครงการ/แผนงานประจำปีงบประมาณ - การกำหนดแนวทางการนำแผนไปสู่การปฏิบัติ การติดตาม และประเมินผลโครงการ ๗. เสนอร่างแผนฯ ต่อที่ประชุมคณะอนุกรรมการพัฒนาการศึกษา เพื่อพิจารณา และดำเนินการปรับปรุงแก้ไขตามมติที่ประชุม ๘. เสนอร่างแผนฯ ต่อที่ประชุม กศจ. เพื่อพิจารณาเห็นชอบ และดำเนินการปรับปรุงแก้ไขตามมติที่ประชุม ๙. จัดทำรูปเล่มแผนฉบับสมบูรณ์ ๑๐. เสนอขอรับการจัดสรรงบประมาณไปยังสำนักงานปลัดกระทรวงศึกษาธิการ สำนักงานศึกษาธิการภาค ๑๒ และหน่วยงานต้นสังกัดของหน่วยงานทางการศึกษาภายในจังหวัด ๑๑. จัดส่งแผนไปยังหน่วยงานทางการศึกษาที่เกี่ยวข้อง ๑๒. เผยแพร่แผนฯ ฉบับสมบูรณ์ทางเว็บไซต์สำนักงาน <p>การจัดทำแผนปฏิบัติการ (ฉบับตามที่ได้รับจัดสรรงบประมาณ)</p> <ol style="list-style-type: none"> ๑. จัดทำโครงการจัดทำแผนฯ ๒. ออกคำสั่งแต่งตั้งคณะทำงานจัดทำแผนฯ ๓. ประชุมคณะทำงานตามคำสั่ง เพื่อจัดทำร่างแผนฯ โดย <ul style="list-style-type: none"> - ร่วมกันบริหารงบประมาณตามที่ได้รับการจัดสรร ตามโครงการ/แผนงานที่กำหนดไว้ในแผนฯ - ประสานเพื่อรวบรวมโครงการที่ได้รับการจัดสรรงบประมาณ ประจำปีงบประมาณ (จากหน่วยงานทางการศึกษาที่ไม่ได้สังกัด ศธ.) 	<p>ข้อมูลสนับสนุนการดำเนินงาน</p> <p>๑.๑ ระเบียบกฎหมาย</p> <ol style="list-style-type: none"> ๑) พ.ร.บ.พัฒนาเศรษฐกิจและสังคมแห่งชาติ พ.ศ. ๒๕๒๑ ๒) พรฎ. ว่าด้วยหลักเกณฑ์และวิธีการบริหารกิจการบ้านเมืองที่ดี พ.ศ. ๒๕๔๖ ๓) ระเบียบ สนร. ว่าด้วยการจัดทำแผนการบริหารราชการแผ่นดิน พ.ศ. ๒๕๔๗ และระเบียบ สนร. ว่าด้วยการจัดทำแผนการบริหารราชการแผ่นดิน (ฉบับที่ ๒) พ.ศ.๒๕๔๘ ๔) พ.ร.บ.การจัดทำยุทธศาสตร์ชาติ พ.ศ. ๒๕๖๐ ๕) พ.ร.บ.แผนและขั้นตอนการดำเนินการปฏิรูปประเทศ พ.ศ. ๒๕๖๐ ๖) คำสั่งหัวหน้าคณะรักษาความสงบแห่งชาติ ที่ ๑๙/๒๕๖๐ เรื่อง การปฏิรูปการศึกษาในภูมิภาค ของกระทรวงศึกษาธิการ ลงวันที่ ๓ เมษายน ๒๕๖๐ <p>๑.๒ แหล่งข้อมูลเอกสาร</p> <ol style="list-style-type: none"> ๑) ร่างกรอบยุทธศาสตร์ชาติระยะ ๒๐ ปี (พ.ศ. ๒๕๖๐ – ๒๕๗๙) ๒) แผนพัฒนาเศรษฐกิจและสังคมแห่งชาติ ฉบับที่ ๑๒ (พ.ศ. ๒๕๖๐ – ๒๕๖๔) ๓) สารสำคัญของนโยบายความมั่นคงแห่งชาติ พ.ศ. ๒๕๕๘ – ๒๕๖๔ ๔) นโยบายรัฐบาล ๕) แผนการศึกษาแห่งชาติ พ.ศ. ๒๕๖๐ – ๒๕๗๙ ๖) เป้าหมายการพัฒนาที่ยั่งยืน (Sustainable Development Goals : SDGs) ๗) แผนงานงบประมาณในลักษณะบูรณาการเชิงยุทธศาสตร์ ๘) จุดเน้นเชิงนโยบายรัฐมนตรีว่าการกระทรวงศึกษาธิการ ๙) ยุทธศาสตร์ของกระทรวงศึกษาธิการ ๑๐) แผนพัฒนาจังหวัดมหาสารคาม พ.ศ. ๒๕๖๑ – ๒๕๖๔ ๑๑) ผลการติดตาม ประเมินผลการจัดการศึกษาของจังหวัด ๑๒) การวิเคราะห์สภาพแวดล้อมในจังหวัดมหาสารคาม ๑๓) ข้อมูลพื้นฐาน ข้อมูลสารสนเทศ ด้านการศึกษาของจังหวัด

อำนาจหน้าที่	กระบวนการหลัก	กิจกรรม/ขั้นตอนการทำงาน	ข้อมูลที่สำคัญต้องมี
		<p>๗. เสนอร่างแผนฯ ต่อที่ประชุม คณะอนุกรรมการพัฒนาการศึกษา เพื่อพิจารณา และดำเนินการปรับปรุงแก้ไขตามมติที่ประชุม</p> <p>๘. เสนอร่างแผนฯ ต่อที่ประชุม กศจ. เพื่อพิจารณาเห็นชอบ และดำเนินการปรับปรุงแก้ไขตามมติที่ประชุม</p> <p>๙. จัดทำรูปเล่มแผนฉบับสมบูรณ์</p> <p>๑๐. เสนอแผนฯ ไปยังสำนักงานปลัดกระทรวงศึกษาธิการ และสำนักงานศึกษาธิการภาค ๑๒</p> <p>๑๑. จัดส่งแผนฯ ไปยังหน่วยงานทางการศึกษาที่เกี่ยวข้อง</p> <p>๑๒. เผยแพร่แผนฯ ฉบับสมบูรณ์ทางเว็บไซต์สำนักงาน</p>	<p><u>ข้อมูลผลการดำเนินงาน</u></p> <p>๑. ผลการวิเคราะห์สถานภาพการศึกษาของจังหวัดมหาสารคาม ประจำปีงบประมาณ</p> <p>๒. กรอบ/ทิศทางการพัฒนาการศึกษาระดับจังหวัดมหาสารคาม ประจำปีงบประมาณ</p> <p>๓. โครงการที่เสนอขอรับงบประมาณและจะดำเนินการ ประจำปีงบประมาณ</p> <p>๔. มติที่ประชุมคณะอนุกรรมการพัฒนาการศึกษา และมติที่ประชุม กศจ. ในส่วนที่เกี่ยวข้อง</p> <p>๕. แผนปฏิบัติการด้านการศึกษาของจังหวัด ประจำปีงบประมาณ ฉบับจัดทำคำขอ งบประมาณและฉบับตามที่ได้รับจัดสรรงบประมาณ</p>

อำนาจหน้าที่ตาม กฎหมายของหน่วยงาน	กระบวนการหลัก/ กระบวนการสนับสนุน	กิจกรรม/ขั้นตอนการทำงาน	ข้อมูลที่สำคัญต้องมี
<p>(๓) สั่งการ กำกับ ดูแล เร่งรัด ติดตาม และ ประเมินผลการ ปฏิบัติงานของส่วน ราชการหรือหน่วยงาน และสถานศึกษาในสังกัด กระทรวงศึกษาธิการให้ เป็นไปตามนโยบายของ กระทรวงศึกษาธิการ</p>	<p>๑. กำกับ ติดตาม ตรวจสอบ การบริหาร จัดการศึกษาและการ ดำเนินงานตามนโยบาย ของกระทรวงศึกษาธิการ และยุทธศาสตร์ชาติ</p>	<p>ใช้กระบวนการ PDCA ๑. ประชุมคณะกรรมการ ดำเนินงาน ๒. วิเคราะห์นโยบาย ๓. จัดทำแผนกำกับ ๔. จัดทำเครื่องมือ ๕. กำหนดปฏิทิน ๖. ประชุมชี้แจงผู้มีส่วนเกี่ยวข้อง ๗. ดำเนินการ ๘. สรุปผลวิเคราะห์/ประชุม</p>	<p>๑. ระเบียบในการปฏิบัติ ๒. นโยบาย ๓. กรอบดำเนินงาน ๔. ข้อมูลสารสนเทศ</p>
	<p>๒. ประเมินผลการบริหาร จัดการศึกษาและการ ดำเนินงานตามนโยบาย ของกระทรวงศึกษาธิการ และยุทธศาสตร์ชาติ</p>	<p>ใช้กระบวนการ PDCA P = ๑. วิเคราะห์นโยบาย ๒. วางแผนการประเมิน และจัดทำเครื่องมือการประเมิน ๓. กำหนดปฏิทิน D = ดำเนินการประเมินผล C = วิเคราะห์และตรวจสอบผล การประเมิน A = สรุปผลการวิเคราะห์และ รายงานผล</p>	<p>๑. นโยบาย ๒. เครื่องมือประเมิน</p>

อำนาจหน้าที่	กระบวนการหลัก	กิจกรรม/ขั้นตอนการทำงาน	ข้อมูลที่ต้องมี
<p>(๔) จัดระบบ ส่งเสริม และ ประสานงาน เครือข่ายข้อมูล สารสนเทศและ เทคโนโลยีดิจิทัลเพื่อ การศึกษา</p>	<p>๑. สร้างเครือข่ายและ ประสานงานเครือข่าย สารสนเทศและ เทคโนโลยีดิจิทัลเพื่อ การศึกษา</p>	<p>๑. ศึกษาข้อมูลความต้องการสื่อ นวัตกรรม และเทคโนโลยีดิจิทัล เพื่อการศึกษา</p> <p>๒. ส่งเสริมสนับสนุนให้ หน่วยงาน/สถานศึกษา ผลิต พัฒนาและใช้สื่อ นวัตกรรม และ เทคโนโลยีดิจิทัลเพื่อการศึกษา สำหรับการจัดการเรียนรู้</p> <p>๓. สนับสนุนให้เกิดการพัฒนา Massive Open Online Courses ตามความเชี่ยวชาญ ของแต่ละกลุ่มสาระ และนำไปสู่ การจัดการเรียนการสอนอย่างมี คุณภาพ</p> <p>๔. สรุปประเมินการผลิต การใช้ สื่อ นวัตกรรม และเทคโนโลยี ดิจิทัลเพื่อการศึกษา ในการ จัดการเรียนรู้ของครูผู้สอนตาม เกณฑ์มาตรฐาน และตัวชี้วัด</p>	<p><u>ข้อมูลสนับสนุนการดำเนินงาน</u></p> <p>๑. รัฐธรรมนูญแห่งราชอาณาจักร ไทย พ.ศ.๒๕๖๐</p> <p>๒. พระราชบัญญัติการศึกษา แห่งชาติ พ.ศ.๒๕๔๒ และที่แก้ไข เพิ่มเติม</p> <p>๓. ระเบียบกระทรวงศึกษา ศึกษาธิการ ว่าด้วยกองทุนพัฒนา เทคโนโลยีเพื่อการศึกษา พ.ศ. ๒๕๕๘</p> <p>๔. กองทุนพัฒนาเทคโนโลยีทาง การศึกษา</p> <p>๕. เอกสารที่เกี่ยวข้องกับสื่อ นวัตกรรม และเทคโนโลยีดิจิทัล เพื่อการศึกษา</p> <p><u>ข้อมูลผลการดำเนินงาน</u></p> <p>๑. ผู้เรียน/ครูผู้สอน มีเครือข่าย การเรียนรู้ตลอดชีวิต (Life Long Learning) โดยใช้เทคโนโลยี ดิจิทัล เช่น การเรียนรู้แบบทุกที่ ทุกเวลา (Ubiquitous Learning)</p>
	<p>๒. พัฒนาบุคลากรด้าน การใช้สารสนเทศและ เทคโนโลยีดิจิทัลเพื่อ การศึกษา</p>	<p>๑. สสำรวจข้อมูลและประเมินจัด กลุ่ม ความต้องการของบุคลากร ในสังกัด</p> <p>๒. รวบรวมข้อมูลแหล่งศึกษาหา ความรู้เพิ่มเติมในการใช้สื่อ นวัตกรรม และเทคโนโลยีดิจิทัล เพื่อการศึกษา</p> <p>๓. จัดระบบบริการสื่อ นวัตกรรม และเทคโนโลยีดิจิทัลเพื่อ การศึกษา เพื่อสนับสนุน ช่วยเหลือตามความต้องการของ สถานศึกษา</p> <p>๔. ตรวจสอบติดตาม นิเทศและ ประเมินผลการใช้สื่อ นวัตกรรม และเทคโนโลยีดิจิทัลเพื่อ การศึกษา</p> <p>๕. สรุปรายงาน เผยแพร่ ประชาสัมพันธ์การพัฒนาสื่อ นวัตกรรม และเทคโนโลยีดิจิทัล เพื่อการศึกษา</p>	<p>๒. มีเว็บไซต์ (Web site) และ สังคมออนไลน์ (Social Media) ในรูปแบบที่เหมาะสม โดยมีความ เป็นเอกภาพ โดยเน้นด้าน การศึกษาเป็นหลัก มีข้อมูลที่เป็น ปัจจุบัน โต้ตอบกับผู้ใช้ได้แบบ Real Time รองรับอุปกรณ์ที่ หลากหลายและมีความเป็น นานาชาติ</p> <p>๓. นำเทคโนโลยีดิจิทัลมาพัฒนา ระบบการให้บริการที่เหมาะสม และมีประสิทธิภาพ การลด ขั้นตอนการทำงานเพื่อนำไปสู่ การให้บริการแบบเบ็ดเสร็จ (One Stop Service) หรือระบบ Single Windows ที่มีคุณภาพ</p>

อำนาจหน้าที่	กระบวนการหลัก	กิจกรรม/ขั้นตอนการทำงาน	ข้อมูลที่สำคัญต้องมี
			<p>๔. นำระบบเทคโนโลยีดิจิทัลมาพัฒนา Data Warehouse ให้สมบูรณ์ ตอบสนองความต้องการของผู้มีส่วนได้ส่วนเสียและผู้รับบริการ ที่สามารถเชื่อมโยงข้อมูลจากทุกหน่วยงาน เชื่อมโยงเข้ากับระบบวางแผน ระบบงบประมาณ ระบบการเงินและบัญชี ระบบการคลัง ระบบพัสดุ (ระบบ Enterprise Resource Planning) และระบบสารสนเทศเพื่อการบริหารทรัพยากรมนุษย์ (Human Research Information System : HIRS) อย่าง Real Time ในรูปแบบ System Integration และ Business Intelligence System</p> <p>๕. พัฒนา Hardware, Software และ Peopleware ให้สามารถรองรับและประยุกต์ใช้ระบบเทคโนโลยีสารสนเทศและการสื่อสารและระบบดิจิทัลให้อยู่ในระดับก้าวหน้า เพื่อรองรับการเปลี่ยนแปลงที่เกิดขึ้นอย่างรวดเร็วและเพื่อเพิ่มประสิทธิภาพการบริหารจัดการและการดำเนินงานของหน่วยงาน</p> <p>๖. ให้มีระบบการให้บริการของกลุ่ม/หน่วยงานต่าง ๆ ให้สมบูรณ์และมีประสิทธิภาพ เช่น ระบบคลังข้อมูล (Data Warehouse) ที่สามารถเชื่อมโยงข้อมูลจากทุกกลุ่ม/หน่วยงาน เชื่อมโยงเข้ากับระบบวางแผน ระบบงบประมาณ ระบบการเงินและบัญชี ระบบการคลัง ระบบพัสดุ (ระบบ Enterprise Resource Planning) และระบบสารสนเทศเพื่อการบริหารทรัพยากรมนุษย์ (Human Research Information System : HIRS) อย่าง Real Time ในรูปแบบ System Integration เป็นต้น</p>

อำนาจหน้าที่	กระบวนงานหลัก	กิจกรรม/ขั้นตอนการทำงาน	ข้อมูลที่ต้องมี
<p>(๕) ส่งเสริมและสนับสนุนการศึกษาเพื่อคนพิการ ผู้ด้อยโอกาส และผู้มีความสามารถพิเศษ</p>	<p>๑. ส่งเสริมและสนับสนุนการศึกษาเพื่อคนพิการ ผู้ด้อยโอกาส และผู้มีความสามารถพิเศษ</p>	<p>๑. ประสานการสำรวจข้อมูลกับสถานศึกษาและหน่วยงานที่เกี่ยวข้องจัดทำทะเบียนเพื่อรวบรวมข้อมูลที่เป็นของเด็กพิการ เด็กด้อยโอกาส และเด็กที่มีความสามารถพิเศษอย่างเป็นระบบ</p> <p>๒. ประสาน ส่งเสริมการจัดการศึกษาสำหรับเด็กพิการ เด็กด้อยโอกาสและเด็กที่มีความสามารถพิเศษกับสถานศึกษาหรือหน่วยงานที่เกี่ยวข้องให้จัดการศึกษาอย่างต่อเนื่อง</p> <p>๓. สร้างเครือข่ายการทำงาน/การจัดการกิจกรรมการเรียนการสอน สำหรับเด็กพิการ เด็กด้อยโอกาสและเด็กที่มีความสามารถพิเศษ</p> <p>๔. จัดหาทุนการศึกษาเฉพาะกลุ่มเด็กพิการ เด็กด้อยโอกาสและเด็กที่มีความสามารถพิเศษ เพื่อส่งเสริมให้อยู่ในระบบการศึกษาจนถึงขั้นสูงสุด ตามศักยภาพ</p> <p>๕. พัฒนาศักยภาพและเพิ่มจำนวนบุคลากรสนับสนุนด้านการดูแลเด็กพิการและด้อยโอกาส</p> <p>๖. ส่งเสริมและพัฒนาบุคลากรให้มีความเชี่ยวชาญด้านการดูแลเด็กพิการและเด็กด้อยโอกาส</p> <p>๗. ส่งเสริมความก้าวหน้าและขวัญกำลังใจแก่ผู้ปฏิบัติงาน</p> <p>๘. ศึกษาวิจัย และส่งเสริมการศึกษาเพื่อหารูปแบบการเผยแพร่วิธีการจัดการศึกษาแก่ผู้ที่เกี่ยวข้อง</p> <p>๙. ติดตาม รวบรวมผลการดำเนินงานอย่างต่อเนื่องและสม่ำเสมอ</p> <p>๑๐. สรุปผลการดำเนินงาน รายงานเผยแพร่ประชาสัมพันธ์</p>	<p><u>ข้อมูลสนับสนุนการดำเนินงาน</u></p> <p>๑. รัฐธรรมนูญแห่งราชอาณาจักรไทย พ.ศ.๒๕๖๐</p> <p>๒. พระราชบัญญัติการศึกษาแห่งชาติ พ.ศ.๒๕๔๒ และที่แก้ไขเพิ่มเติม</p> <p>๓. พระราชบัญญัติคุ้มครองเด็ก พ.ศ. ๒๕๔๖</p> <p>๔. กฎกระทรวง ระเบียบหลักเกณฑ์ที่ว่าด้วยการจัดการศึกษาสำหรับเด็กพิการ เด็กด้อยโอกาส และเด็กที่มีความสามารถพิเศษ</p> <p>๕. นโยบายการจัดการศึกษาสำหรับเด็กด้อยโอกาสของสำนักงานเลขาธิการสภาการศึกษา</p> <p><u>ข้อมูลผลการดำเนินงาน</u></p> <p>๑. มีข้อมูลกลุ่มเด็กพิการ เด็กด้อยโอกาสและเด็กที่มีความสามารถพิเศษ อย่างเป็นระบบ</p> <p>๒. กลุ่มเด็กพิการ เด็กด้อยโอกาสและเด็กที่มีความสามารถพิเศษ ได้รับการพัฒนาเต็มตามศักยภาพ</p> <p>๓. มีเครือข่ายการทำงานในการประสานงานจัดการศึกษาและพัฒนาศักยภาพสำหรับเด็กพิการ เด็กด้อยโอกาสและเด็กที่มีความสามารถพิเศษ</p> <p>๔. บุคลากรที่เกี่ยวข้องได้รับการพัฒนาให้มีความเชี่ยวชาญในการดูแลกลุ่มเด็กพิการ เด็กด้อยโอกาสและเด็กที่มีความสามารถพิเศษ</p> <p>๕. ได้องค์ความรู้ งานวิจัยเกี่ยวกับกลุ่มเด็กพิการ เด็กด้อยโอกาสและเด็กที่มีความสามารถพิเศษ</p>

อำนาจหน้าที่ตาม กฎหมายของหน่วยงาน	กระบวนการหลัก	กิจกรรม/ขั้นตอนการทำงาน	ข้อมูลที่จำเป็นต้องมี
(๖)ดำเนินงานเกี่ยวกับการบริหารงานบุคคลของข้าราชการครูและบุคลากรทางการศึกษา	๑.การสรรหา การบรรจุ การแต่งตั้งข้าราชการครูและบุคลากรทางการศึกษา	<p>๑. งานสรรหาและบรรจุ</p> <p>๑. การสอบแข่งขัน/การสอบคัดเลือก/การคัดเลือก</p> <p>๑.๑ สํารวจอัตราว่างข้าราชการครูและบุคลากรทางการศึกษาในสถานศึกษาและหน่วยงานการศึกษา</p> <p>๑.๒ วางแผนจัดทำโครงการและงบประมาณค่าใช้จ่ายในการสอบแข่งขันสอบคัดเลือก การคัดเลือก</p> <p>๑.๓ ประสานการจัดสรรงบประมาณสนับสนุนในการดำเนินการ</p> <p>๑.๔ อนุมัติดำเนินการเปิดรับสมัครสอบแข่งขัน สอบคัดเลือก คัดเลือก ต่อ กศจ.</p> <p>๑.๕ ดำเนินการสอบแข่งขัน สอบคัดเลือก การคัดเลือก</p> <p>๑.๖ ขออนุมัติประกาศผลการสอบแข่งขันฯ สอบคัดเลือก การคัดเลือก และการเรียกตัวบรรจุแต่งตั้งหรือเลื่อนและแต่งตั้ง</p> <p>๒. การบรรจุ การแต่งตั้ง</p> <p>๒.๑ มีหนังสือเรียกตัวผู้สอบคัดเลือกหรือผู้ได้รับการคัดเลือกมาเลือกสถานศึกษา</p> <p>๒.๒ ผู้มีอำนาจตามมาตรา ๕๓ ลงนามในคำสั่งแต่งตั้ง</p> <p>๒.๓ ส่งตัวผู้ได้รับการแต่งตั้งไปรายงานตัวในสำนักงานเขตพื้นที่การศึกษาหรือหน่วยงานทางการศึกษาที่ได้รับการแต่งตั้ง</p>	<p>ข้อมูลสนับสนุนการดำเนินงาน</p> <p>๑. พระราชบัญญัติระเบียบข้าราชการครูและบุคลากรทางการศึกษา พ.ศ. ๒๕๔๗ และที่แก้ไขเพิ่มเติม (มาตรา ๔๗ และมาตรา ๕๓)</p> <p>๒. หนังสือ สำนักงาน ก.ค.ศ. ที่ ศธ ๐๒๐๖.๖/ว ๑๖ ลงวันที่ ๒๖ มิถุนายน ๒๕๕๗ เรื่อง หลักเกณฑ์และวิธีการคัดเลือกบุคคลเพื่อบรรจุและแต่งตั้งเข้ารับราชการเป็นข้าราชการครูและบุคลากรทางการศึกษา ตำแหน่งครูผู้ช่วย กรณีที่มีความจำเป็นหรือมีเหตุพิเศษ</p> <p>๓. หนังสือ สำนักงาน ก.ค.ศ. ที่ ศธ ๐๒๐๖.๖/ว ๓๓ ลงวันที่ ๒๔ ตุลาคม ๒๕๖๐ เรื่อง หลักเกณฑ์และวิธีการคัดเลือกบุคคลเพื่อบรรจุและแต่งตั้งให้ดำรงตำแหน่งศึกษานิเทศก์ สังกัด สพฐ.</p> <p>๔. หนังสือ สำนักงาน ก.ค.ศ. ที่ ศธ ๐๒๐๖.๖/ว ๕ ลงวันที่ ๖ มิถุนายน ๒๕๖๑ เรื่อง หลักเกณฑ์และวิธีการสอบแข่งขันเพื่อบรรจุและแต่งตั้งบุคคลเข้ารับราชการเป็นข้าราชการครูและบุคลากรทางการศึกษา ตำแหน่งครูผู้ช่วย</p> <p>๕. คำสั่ง คสช.ที่ ๑๖/๒๕๖๐ ลงวันที่ ๒๑ มีนาคม ๒๕๖๐ เรื่อง การบริหารงานบุคคลของข้าราชการครูและบุคลากรทางการศึกษา (ข้อ ๘)</p> <p>๖. คำสั่ง คสช.ที่ ๑๙/๒๕๖๐ ลงวันที่ ๓ เมษายน ๒๕๖๐ เรื่อง การปฏิรูปการศึกษาในภูมิภาคของกระทรวงศึกษาธิการ (ข้อ ๘(๑) และข้อ ๑๓)</p> <p>ข้อมูลผลการดำเนินงาน</p> <p>๑. สามารถเป็นแนวทางในการปฏิบัติงาน</p> <p>๒. เป็นการสรรหาบุคคลที่มีความรู้ความสามารถ ตรงตามที่กำหนด</p>

อำนาจหน้าที่ตาม กฎหมายของหน่วยงาน	กระบวนการหลัก	กิจกรรม/ขั้นตอนการทำงาน	ข้อมูลที่สำคัญต้องมี
		<p>๒. งานแต่งตั้ง ย้าย โอนข้าราชการครูและบุคลากรทางการศึกษา</p> <p>๑. การแต่งตั้งข้าราชการครูและบุคลากรทางการศึกษา</p> <p>๑.๑ ศึกษา วิเคราะห์กฎหมายและระเบียบที่เกี่ยวข้องกับการแต่งตั้งข้าราชการครูและบุคลากรทางการศึกษา</p> <p>๑.๒ เสนอหลักเกณฑ์การแต่งตั้ง ต่อ กศจ.</p> <p>๑.๓ ตรวจสอบความต้องการและความจำเป็นในการแต่งตั้ง ตามที่หน่วยงานการศึกษาเห็นสมควร รวมทั้งตรวจสอบตำแหน่งว่างและอัตราเงินเดือนที่ใช้รับย้าย และรวบรวมข้อมูลตรวจสอบคุณสมบัติของผู้ประสงค์ที่จะให้มีการแต่งตั้ง</p> <p>๑.๔ จัดทำข้อมูลรายละเอียดของผู้ประสงค์แต่งตั้ง ให้ กศจ. ให้ความเห็นชอบ</p> <p>๒. การย้ายข้าราชการครูและบุคลากรทางการศึกษา</p> <p>๒.๑ การย้ายผู้บริหาร ข้าราชการครูและบุคลากรทางการศึกษาในเขตพื้นที่การศึกษา</p> <p><u>ขั้นตอนและแนวทางปฏิบัติ</u></p> <p>๑. ศึกษา วิเคราะห์กฎหมาย ระเบียบที่เกี่ยวข้องกับการย้ายข้าราชการครูและบุคลากรทางการศึกษา</p> <p>๒. เสนอหลักเกณฑ์การย้าย ต่อ กศจ.</p> <p>๓. ตรวจสอบความต้องการและความจำเป็นในการย้ายข้าราชการครูและบุคลากรทางการศึกษาหรือย้ายตามที่หน่วยงานทางการศึกษา</p> <p>๔. ตรวจสอบตำแหน่งว่างและอัตราเงินเดือนที่ใช้รับย้าย</p> <p>๕. เขตพื้นที่รวบรวมข้อมูล ตรวจสอบคุณสมบัติของผู้ประสงค์ขอย้ายและจัดทำรายละเอียดข้อมูลของผู้ประสงค์ขอย้าย</p>	<p>ข้อมูลสนับสนุนการดำเนินงาน</p> <p>๑. พระราชบัญญัติระเบียบข้าราชการครูและบุคลากรทางการศึกษา พ.ศ. ๒๕๔๗ และที่แก้ไขเพิ่มเติม (มาตรา ๕๓ และมาตรา ๕๔)</p> <p>๒. หนังสือ สำนักงาน ก.ค.ศ. ศธ ๐๒๐๖.๔/ว ๒๔ ลงวันที่ ๒๘ ธันวาคม ๒๕๕๕ เรื่อง หลักเกณฑ์และวิธีการย้ายข้าราชการครูและบุคลากรทางการศึกษา ตำแหน่งครู สังกัด สพฐ.</p> <p>๓. หนังสือ สำนักงาน ก.ค.ศ. ที่ ศธ ๐๒๐๖.๔/ว ๕ ลงวันที่ ๑๐ มิถุนายน ๒๕๕๕ เรื่อง การแก้ไขหลักเกณฑ์และวิธีการย้ายข้าราชการครูและบุคลากรทางการศึกษา ตำแหน่งครู สังกัด สพฐ..</p> <p>๔. หนังสือ สพฐ. ที่ ศธ ๐๔๐๐๙/ว ๑๑๗ , ว ๑๑๘ ลงวันที่ ๘ มกราคม ๒๕๖๑ เรื่อง การย้ายข้าราชการครูและบุคลากรทางการศึกษา ตำแหน่งครู สังกัด สพฐ.</p> <p>๕. หนังสือ สำนักงาน ก.ค.ศ. ที่ ศธ ๐๒๐๖.๔/ว ๙ ลงวันที่ ๒๙ กรกฎาคม ๒๕๕๔ เรื่อง หลักเกณฑ์และวิธีการย้ายผู้บริหารสถานศึกษา สังกัด สพฐ.</p> <p>๖. หนังสือ สำนักงาน ก.ค.ศ. ที่ ศธ ๐๒๐๖.๔/ว ๒๔ ลงวันที่ ๓๑ กรกฎาคม ๒๕๖๐ เรื่อง การแก้ไขและวิธีการย้ายผู้บริหารสถานศึกษา สังกัด สพฐ.</p> <p>๗. คำสั่ง คสช.ที่ ๑๖/๒๕๖๐ ลงวันที่ ๒๑ มีนาคม ๒๕๖๐ เรื่อง การบริหารงานบุคคลของข้าราชการครูและบุคลากรทางการศึกษา (ข้อ ๘)</p> <p>๘. คำสั่ง คสช.ที่ ๑๙/๒๕๖๐ ลงวันที่ ๓ เมษายน ๒๕๖๐ เรื่อง การปฏิรูปการศึกษาในภูมิภาคของกระทรวงศึกษาธิการ (ข้อ ๘(๑) และข้อ ๑๓)</p>

อำนาจหน้าที่ตาม กฎหมายของหน่วยงาน	กระบวนการหลัก	กิจกรรม/ขั้นตอนการทำงาน	ข้อมูลที่จำเป็นต้องมี
		<p>๖. จัดทำข้อมูลรายละเอียดของผู้ ประสงค์แต่งตั้ง ให้ กศจ. ให้ความ เห็นชอบ</p> <p>๒.๒ การย้ายผู้บริหาร ครูและ บุคลากรทางการศึกษาต่างเขตพื้นที่ การศึกษา</p> <p><u>ขั้นตอนและแนวทางปฏิบัติ</u></p> <p>๑. ผู้บริหาร ข้าราชการครูและบุคลากร ทางการศึกษาแจ้งความประสงค์และ เหตุผลความจำเป็นในการขอย้ายไปยัง เขตพื้นที่การศึกษาที่ประสงค์ขอย้าย</p> <p>๒. เขตพื้นที่การศึกษาที่รับย้าย ตรวจสอบคุณสมบัติข้อมูลรายละเอียด ตรวจสอบตำแหน่งว่างและอัตรา เงินเดือนที่ใช้รับย้าย</p> <p>๓. เสนอข้อมูลรายละเอียดต่อ กศจ. รับย้ายพิจารณาอนุมัติ</p> <p>๔. แจ้งผลการพิจารณาให้เขตพื้นที่ การศึกษาดำเนินการ</p> <p>๕. ผู้มีอำนาจตามมาตรา ๕๓ สั่งบรรจุ ลงนามแต่งตั้ง</p>	<p>ข้อมูลผลการดำเนินงาน</p> <p>๑. สามารถเป็นแนวทางในการ ปฏิบัติงาน</p> <p>๒. เป็นการสรรหาบุคคลที่มีความรู้ ความสามารถ ตรงตามที่กำหนด</p>
	<p>๒. การดำเนินการทาง วินัย</p>	<p>๑. การสอบสวนวินัยไม่ร้ายแรง</p> <p>๑.๑ กรณีข้าราชการครูและบุคลากร ทางการศึกษา สังกัดสำนักงานเขตพื้นที่ การศึกษา</p> <p>- เมื่อได้รับรายงานการสอบสวน ศึกษาริการจังหวัด ต้องดำเนินการ ตรวจสอบสำนวนการสอบสวน แล้ว นำเสนอความเห็นต่อ กศจ. เพื่อ พิจารณา กศจ. พิจารณามีมติเป็น ประการใด ให้ดำเนินการตามมติ และ รายงานการดำเนินการทางวินัยต่อ สพฐ. พิจารณา</p>	<p>๑. พระราชบัญญัติระเบียบข้าราชการ ครูและบุคลากรทางการศึกษา พ.ศ. ๒๕๔๗</p> <p>๒. กฎ ก.ค.ศ. ว่าด้วยการสอบสวน พิจารณา พ.ศ.๒๕๕๐</p> <p>๓. กฎ ก.ค.ศ. ว่าด้วยกรณีความผิด ปรากฏชัดแจ้ง พ.ศ. ๒๕๔๙</p> <p>๔. กฎ ก.ค.ศ. ว่าด้วยการลงโทษ ภาคทัณฑ์ ตัดเงินเดือน ลดขั้นเงินเดือน พ.ศ. ๒๕๔๙</p> <p>๕. ระเบียบ ก.ค.ศ.ว่าด้วยการรายงาน การดำเนินการทางวินัย และการออก จากราชการของข้าราชการครูและ บุคลากรทางการศึกษา พ.ศ. ๒๕๕๑</p> <p>๖. กฎ ก.ค.ศ. ว่าด้วยการอุทธรณ์และ การพิจารณาอุทธรณ์ พ.ศ. ๒๕๕๐</p>

อำนาจหน้าที่ตามกฎหมายของหน่วยงาน	กระบวนการหลัก	กิจกรรม/ขั้นตอนการทำงาน	ข้อมูลที่เป็นต้องมี
		<p>๑.๒ กรณีข้าราชการครูและบุคลากรทางการศึกษา สังกัดสำนักงานศึกษาธิการจังหวัดมหาสารคาม</p> <p>- ศึกษาธิการจังหวัด ผู้บังคับบัญชาดำเนินการแต่งตั้งคณะกรรมการสอบสวน หากปรากฏข้อเท็จจริงไม่มีมูลเป็นความผิดวินัยให้สั่งยุติเรื่อง หากปรากฏมีมูลเป็นความผิดวินัยให้เสนอเรื่องต่อปลัดกระทรวงศึกษาธิการ เพื่อตรวจสอบพิจารณาสำนวนการสอบสวนแล้วนำเสนอ อ.ก.ค.ศ. ที่ ก.ค.ศ. ตั้งพิจารณามีมติ แล้วดำเนินการสั่งการตามมติ</p> <p>๒. การสอบสวนวินัยอย่างร้ายแรงกรณีข้าราชการครูและบุคลากรทางการศึกษา สังกัดสำนักงานเขตพื้นที่การศึกษา</p> <p>- เมื่อได้รับรายงานการสอบสวนศึกษาธิการจังหวัด ต้องดำเนินการตรวจสอบสำนวนการสอบสวนแล้วนำเสนอความเห็นต่อ กศจ. เพื่อพิจารณา กศจ. พิจารณามีมติเป็นประการใด ให้ดำเนินการตามมติ และรายงานการดำเนินการทางวินัยต่อ กคศ. พิจารณา</p>	<p>๗. กฎ ก.ค.ศ. ว่าด้วยการร้องทุกข์และการพิจารณาเรื่องร้องทุกข์ พ.ศ. ๒๕๕๑</p> <p>๘. คำสั่งหัวหน้าคณะรักษาความสงบแห่งชาติ ที่ ๑๙/๒๕๖๐ เรื่อง การปฏิรูปการศึกษาในภูมิภาคของกระทรวงศึกษาธิการ ลงวันที่ ๓ เมษายน ๒๕๖๐</p> <p>๙. หนังสือสำนักงาน ก.ค.ศ. ที่ ศธ ๐๒๐๖.๙/ว ๑๘ เรื่อง แนวปฏิบัติเกี่ยวกับการบริหารงานบุคคลของข้าราชการครูและบุคลากรทางการศึกษา ลงวันที่ ๒๒ มิถุนายน ๒๕๖๐</p>

อำนาจหน้าที่ตาม กฎหมายของหน่วยงาน	กระบวนการหลัก/ กระบวนการสนับสนุน	กิจกรรม/ขั้นตอนการทำงาน	ข้อมูลที่จำเป็นต้องมี
(๗) ส่งเสริม สนับสนุน และดำเนินการเกี่ยวกับงานด้านวิชาการ การนิเทศ และแนะแนวการศึกษาทุกระดับและทุกประเภท รวมทั้งติดตามและประเมินผลระบบบริหารและการจัดการศึกษา	๑. ส่งเสริม สนับสนุน และดำเนินการเกี่ยวกับงานด้านวิชาการ และแนะแนวการศึกษาทุกระดับและทุกประเภท	ใช้กระบวนการ PDCA P = ๑. วิเคราะห์กรอบงานของแต่ละสังกัด ๒. วางแผนดำเนินงานตามกรอบวิชาการ D = นำสิ่งที่วางแผนได้ลงไปดำเนินการ C = นิเทศ ติดตาม และประเมินผล A = สิ่งที่สรุปผลออกมาแล้วนำมา AAR พัฒนางานต่อ	๑. นโยบายของแต่ละหน่วยงาน ๒. หลักสูตรของแต่ละระดับของสถานศึกษา
	๒. นิเทศ ติดตาม และประเมินผลระบบบริหารและการจัดการศึกษา	ใช้กระบวนการ PDCA P = ๑. วิเคราะห์นโยบายกรอบงานการบริหารคุณภาพการจัดการศึกษา ๒. วางแผนดำเนินงานตามกรอบบริหารจัดการศึกษา D = นำสิ่งที่วางแผนไว้ดำเนินการ C = นิเทศ ติดตาม และประเมินผล A = สรุปผลวิเคราะห์/ประชุม	รายงานการพัฒนาคุณภาพการจัดการศึกษา (SAR)

อำนาจหน้าที่	กระบวนการหลัก	กิจกรรม/ขั้นตอนการทำงาน	ข้อมูลที่จำเป็นต้องมี
<p>(๘) ดำเนินการเกี่ยวกับการตรวจสอบด้านการบริหาร การเงิน และการบัญชีของส่วนราชการหรือหน่วยงานและสถานศึกษาในสังกัด</p> <p>กระทรวงศึกษาธิการ</p>	<p>๑. การปฏิบัติงานตรวจสอบภายใน</p>	<p>๑. แจ้งหน่วยรับตรวจ</p> <p>๒. ประชุมเปิดการตรวจสอบ</p> <p>๓. การรวบรวมข้อมูล</p> <p>๔. วิเคราะห์ข้อมูลและประเมินผล</p> <p>๕. สรุปประเด็นข้อตรวจพบ</p> <p>๖. การบันทึกข้อมูลในกระดาศำการ</p> <p>๗. ประชุมปิดการตรวจสอบ</p>	<p>๑. ระเบียบค่าใช้จ่ายในการอบฝีกอบรม พ.ศ. ๒๕๔๙ และที่แก้ไขเพิ่มเติม</p> <p>๒. ระเบียบค่าใช้จ่ายในการเดินทางไปราชการ พ.ศ. ๒๕๕๐ และที่แก้ไขเพิ่มเติม</p> <p>๓. ระเบียบการจัดซื้อจัดจ้างและการบริหารพัสดุภาครัฐ พ.ศ. ๒๕๖๐ และแนวปฏิบัติที่เกี่ยวข้อง</p> <p>๔. ระเบียบการเบิกจ่ายเงินจากคลังการเก็บรักษาเงินและการนำเงินส่งคลัง พ.ศ. ๒๕๕๑</p>
	<p>๒. การสอบทานและประเมินผลการควบคุมภายใน</p> <p>วิธีการสอบทานและการประเมินผล</p>	<p>๑. ดำเนินการประเมินความเสี่ยงของหน่วยงาน ว่ามีความเสี่ยงที่จะไม่ดำเนินการในแต่ละรอบระยะเวลาหรือไม่ อย่างไร และกรณีมีความเสี่ยงสูงที่จะไม่ดำเนินการ หรือดำเนินการไม่เป็นไปตามที่กำหนด ให้กำหนดกิจกรรมการสอบทาน และการประเมินผลการควบคุมภายในไว้ในแผนการตรวจสอบประจำปี</p> <p>๒. ดำเนินการตามคู่มือ/แนวทางการจัดวางระบบควบคุมภายใน และการประเมินผลการควบคุมภายในที่คณะกรรมการตรวจเงินแผ่นดินกำหนด</p> <p>๓. สอบทานเอกสาร สัมภาษณ์ผู้ที่เกี่ยวข้อง และสังเกตการณ์ปฏิบัติงาน</p> <p>๔. บันทึกข้อมูลผลการสอบทานและประเมินผลลงในกระดาศำการที่เกี่ยวข้อง</p> <p>๕. สรุปผลการสอบทานและประเมินผล ในกระดาศำการสรุปผล แล้วจัดทำร่างรายงาน</p> <p>๖. จัดทำรายงานเสนอผู้บริหารระดับสูงเพื่อพิจารณาสั่งการและรายงานหน่วยงานต้นสังกัดทราบ</p>	<p>- แนวทางการจัดวางระบบการควบคุมภายในและการประเมินผลการควบคุมภายใน สำนักงานการตรวจเงินแผ่นดิน</p>

อำนาจหน้าที่	กระบวนงานหลัก	กิจกรรม/ขั้นตอนการทำงาน	ข้อมูลที่ต้องมี
<p>(๙) ส่งเสริมและประสานงาน การศาสนา ศิลปะ วัฒนธรรมและการกีฬาเพื่อ การศึกษา</p>	<p>๑. ส่งเสริมและประสานงาน การศาสนา ศิลปะ วัฒนธรรมและการกีฬาเพื่อ การศึกษา</p>	<p>- ส่งเสริมและประสานงานการศึกษา ศิลปวัฒนธรรม</p> <p>๑. ศึกษาวิเคราะห์แนวทางการ ประสานงาน การศึกษากับการศาสนา และวัฒนธรรม</p> <p>๒. จัดทำแผนยุทธศาสตร์ แผนงาน/ โครงการ/กิจกรรม ที่เป็นการส่งเสริม การศึกษากับการศาสนาและการ วัฒนธรรม เสนอศึกษาธิการจังหวัด</p> <p>๓. แต่งตั้งคณะกรรมการดำเนินงาน / คณะกรรมการประสานงานการศาสนา และการวัฒนธรรม</p> <p>๔. ดำเนินการตามแผนงาน/โครงการ</p> <p>๕. ติดตามและประเมินผล</p> <p>๖. สรุป รายงานผล</p> <p>- ส่งเสริมและประสานงานการกีฬา เพื่อการศึกษา</p> <p>๑. ส่งเสริมให้หน่วยงาน/สถานศึกษา จัดทำแผนพัฒนางานด้านกีฬา นันทนาการและการท่องเที่ยว</p> <p>๒. ส่งเสริมให้มีการกิจกรรมกีฬานันทนาการและการท่องเที่ยวใน หน่วยงาน/สถานศึกษา เพื่อเสริมสร้าง ความสามัคคีในหมู่คณะและพัฒนา ทักษะกีฬา</p> <p>๓. ประสานงานการดำเนินงาน โครงการห้องเรียนกีฬา ของสำนักงาน เขตพื้นที่</p> <p>๔. ประสานงาน สนับสนุนการฝึก ทักษะความสามารถเฉพาะทางของ กีฬาชนิดต่างๆ เพื่อความเป็นเลิศ</p> <p>๕. ส่งเสริมการจัดหาอุปกรณ์กีฬา และ สนามกีฬาเพื่อส่งเสริมการเล่นกีฬาและ นันทนาการ</p> <p>๖. ส่งเสริมให้มีการจัดกิจกรรม นันทนาการหลายรูปแบบ เช่น ดนตรี การแสดงนาฏศิลป์ ศิลปะ ทักษะศึกษา การท่องเที่ยว การอ่าน เขียนหนังสือ ตลอดจนงานอดิเรกต่างๆ เพื่อ สนับสนุนกิจกรรม ลดเวลาเรียนเพิ่ม เวลาว่าง</p> <p>๗. ติดตามและประเมินผล</p> <p>๘. สรุปผลการดำเนินงาน รายงาน</p>	<p><u>ข้อมูลสนับสนุนการดำเนินงาน</u></p> <p>๑. รัฐธรรมนูญแห่ง ราชอาณาจักรไทย พ.ศ.๒๕๖๐</p> <p>๒. พระราชบัญญัติการศึกษา แห่งชาติ พ.ศ.๒๕๕๒ และที่ แก้ไขเพิ่มเติม</p> <p>๓. พระราชบัญญัติวัฒนธรรม แห่งชาติ พ.ศ. ๒๕๕๓</p> <p>๔. ระเบียบเกี่ยวกับการส่งเสริม และดำเนินการกิจกรรมกีฬา กระทรวงศึกษาธิการ</p> <p>๕. คู่มือการปฏิบัติกิจกรรม พัฒนาผู้เรียน พ.ศ. ๒๕๕๑</p> <p>๖. คู่มือการจัดการเรียนรู้กลุ่มสาระการเรียนรู้สุขศึกษาและพล ศึกษา พ.ศ. ๒๕๕๑</p> <p>๗. คู่มือการดำเนินงานโรงเรียน ส่งเสริมสุขภาพ พ.ศ. ๒๕๔๓ กรมอนามัย กระทรวง สาธารณสุข</p> <p>๘. คู่มือการดำเนินงานโรงเรียน สุขภาวะ</p> <p><u>ข้อมูลผลการดำเนินงาน</u></p> <p>๑. มีเครือข่ายการประสานงานกับ หน่วยงานที่เกี่ยวข้องในด้านการ ศาสนาและการวัฒนธรรม</p> <p>๒. แผนพัฒนาขององค์กรใน ด้านการส่งเสริมงานด้านศาสนา และวัฒนธรรม</p> <p>๓. แผนส่งเสริมและพัฒนาการ กีฬา นันทนาการและการ ท่องเที่ยว</p> <p>๔. ส่งเสริมให้เกิดความสามัคคี ในหมู่คณะ ในวงกว้างของสังคม ให้เกิดความมั่นคง มั่งคั่ง ยั่งยืน</p> <p>๕. ชุมชนและสังคมได้รับการ พัฒนาส่งเสริมให้มีการออกกำลัง กาย การส่งเสริมความสามารถ เฉพาะทางด้านกีฬา นำไปสู่ นักกีฬาอาชีพและมีชื่อเสียงใน สังคม</p>

อำนาจหน้าที่ตาม กฎหมายของหน่วยงาน	กระบวนการหลัก/ กระบวนการสนับสนุน	กิจกรรม/ขั้นตอนการทำงาน	ข้อมูลที่จำเป็นต้องมี
(๑๐) ส่งเสริมสนับสนุน และดำเนินการเกี่ยวกับการ จัดการศึกษาเอกชน	๑. การบริหารจัดการเงิน อุดหนุนโรงเรียนเอกชนใน ระบบ (กรณีเงินอุดหนุน รายบุคคล)	<p>ขั้นตอนการขอรับเงินอุดหนุน</p> <p>๑. โรงเรียนยื่นคำร้องพร้อมเอกสาร ประกอบภายใน ๒๐ มิ.ย. (สำรวจนักเรียน ๑๐ มิถุนายน)</p> <p>๒. สำนักงานศึกษาธิการจังหวัด ตรวจสอบ วิเคราะห์คำร้องและ เอกสารประกอบ ตรวจสอบ ข้อมูล ด้วยโปรแกรมตรวจสอบ</p> <p>๓. เปรียบเทียบจำนวนนักเรียนใน คำร้องกับจำนวนนักเรียนที่ คณะกรรมการบริหารโรงเรียน เห็นชอบ</p> <p>๔. สรุปรายชื่อ และเสนอคำร้องต่อ ศึกษาธิการจังหวัดพิจารณา เห็นชอบจำนวนนักเรียน</p> <p>๕. ส่งแบบสรุปรายชื่อจำนวนนักเรียนและ รายงานให้ สช. ภายใน ๑๐ ก.ค. ของทุกปี</p> <p>ขั้นตอนการเบิกจ่าย</p> <p>๑. โรงเรียนจัดทำ อนุ.๔ และ เอกสารประกอบส่ง สนง.ศธจ. ภายในวันที่ ๓ ของทุกเดือน</p> <p>๒. สำนักงานศึกษาธิการจังหวัด รับเรื่อง ตรวจสอบ วิเคราะห์ ค่านวงเงิน แจ้ง สช. ขอรับการ จัดสรรเงินประจำเดือนที่ขอเบิก รวบรวม จัดทำรายละเอียด เพื่อขออนุมัติเบิกจ่าย</p> <p>๓. ศึกษาธิการจังหวัดพิจารณา อนุมัติเบิกจ่าย</p> <p>๔. โอนเงินเข้าบัญชีโรงเรียน แจ้ง โรงเรียนทราบ และรายงานผล การเบิกจ่ายประจำเดือนให้ สช. ทราบ ภายใน ๑๐ ของเดือน</p>	<ul style="list-style-type: none"> - คู่มือการปฏิบัติงาน - ระเบียบกระทรวงศึกษาธิการว่าด้วย การกำหนดมาตรการช่วยเหลือ นักเรียนเป็นเงินอุดหนุนรายบุคคล พ.ศ. ๒๕๕๘ - ระเบียบกระทรวงศึกษาธิการว่าด้วย การกำหนดมาตรการช่วยเหลือ นักเรียนเป็นเงินอุดหนุนรายบุคคล (ฉบับที่ ๒) พ.ศ. ๒๕๕๙ - ระเบียบกระทรวงศึกษาธิการว่าด้วย การกำหนดมาตรการช่วยเหลือ นักเรียนในโรงเรียนเอกชน เป็นเงิน อุดหนุนค่าหนังสือเรียน อุปกรณ์ การเรียน เครื่องแบบนักเรียน และ กิจกรรมพัฒนาคุณภาพผู้เรียน พ.ศ. ๒๕๕๒ - ระเบียบกระทรวงศึกษาธิการว่าด้วย การกำหนดมาตรการช่วยเหลือ นักเรียนในโรงเรียนเอกชน เป็นเงิน อุดหนุนค่าหนังสือเรียน อุปกรณ์ การเรียน เครื่องแบบนักเรียน และ กิจกรรมพัฒนาคุณภาพผู้เรียน (ฉบับที่ ๒) พ.ศ. ๒๕๕๒ - ระเบียบกระทรวงศึกษาธิการว่าด้วย การกำหนดมาตรการช่วยเหลือ นักเรียนในโรงเรียนเอกชน เป็นเงิน อุดหนุนค่าหนังสือเรียน อุปกรณ์ การเรียน เครื่องแบบนักเรียน และ กิจกรรมพัฒนาคุณภาพผู้เรียน (ฉบับที่ ๓) พ.ศ. ๒๕๕๔ - ประกาศสำนักงานคณะกรรมการ ส่งเสริมการศึกษาเอกชน เรื่อง อัตราอุดหนุนเป็นเงินค่า หนังสือเรียน อุปกรณ์การเรียน เครื่องแบบนักเรียน และกิจกรรม พัฒนาคุณภาพผู้เรียน ประกาศ ณ วันที่ ๘ มีนาคม พ.ศ. ๒๕๖๐

อำนาจหน้าที่ตาม กฎหมายของหน่วยงาน	กระบวนการหลัก/ กระบวนการสนับสนุน	กิจกรรม/ขั้นตอนการทำงาน	ข้อมูลที่จำเป็นต้องมี
	<p>๒. การเปลี่ยนแปลงกิจการ โรงเรียน และเปลี่ยน รายการในตราสารจัดตั้ง นอกเหนือจากที่ได้รับ อนุญาต</p>	<p>๑. โรงเรียนยื่นคำร้องพร้อมเอกสาร ประกอบให้ถูกต้องครบถ้วน</p> <p>๒. สำนักงานศึกษาธิการจังหวัด ตรวจสอบเอกสาร แจ้ง คณะกรรมการตรวจสอบ ความพร้อมความเหมาะสม</p> <p>๓. คณะกรรมการดำเนินการ ตรวจสอบความพร้อม ความ เหมาะสม สรุปข้อมูลเสนอ ความเห็น ประกอบการพิจารณา อนุญาต</p> <p>๔. ศึกษาธิการจังหวัดพิจารณา อนุญาต และออกเลขที่ ใบอนุญาต</p> <p>๕. แจ้งผู้รับใบอนุญาตรับ ใบอนุญาต ชำระค่าธรรมเนียมใบอนุญาต เก็บสำเนาใบอนุญาตไว้เป็น หลักฐาน และรายงาน สำนักงาน คณะกรรมการส่งเสริมการศึกษา เอกชนทราบ</p>	<p>๑. พระราชบัญญัติโรงเรียน เอกชน พ.ศ. ๒๕๕๐</p> <p>๒. กฎกระทรวง การขอรับ ใบอนุญาตให้จัดตั้งโรงเรียน ในระบบ การกำหนดรายการ และการขอเปลี่ยนแปลงรายการ ในตราสารจัดตั้ง และการกำหนด ขนาดที่ดินที่ใช้เป็นที่ตั้งของ โรงเรียนในระบบ พ.ศ. ๒๕๕๕</p> <p>๓. ประกาศสำนักงานคณะกรรมการ ส่งเสริมการศึกษาเอกชน เรื่อง แนวปฏิบัติเกี่ยวกับการดำเนินการ ตามกฎกระทรวงการขอเปลี่ยน แปลงรายการในตราสารจัดตั้ง และรายละเอียดเกี่ยวกับกิจการ โรงเรียน และการขออนุญาต เกี่ยวกับรายการอื่น ๆ ของ โรงเรียนในระบบ ประกาศ ณ วันที่ ๒ พฤศจิกายน ๒๕๕๕</p> <p>๔. คำสั่งสำนักงานคณะกรรมการ ส่งเสริมการศึกษาเอกชน ที่ ๒๗๗/๒๕๖๐ ลงวันที่ ๑๔ มิถุนายน ๒๕๖๐ เรื่อง มอบอำนาจให้ ศึกษาธิการจังหวัดปฏิบัติหน้าที่ ผู้อนุญาตตามกฎหมายว่าด้วย โรงเรียนเอกชน</p>

อำนาจหน้าที่ตาม กฎหมายของหน่วยงาน	กระบวนการหลัก/ กระบวนการสนับสนุน	กิจกรรม/ขั้นตอนการทำงาน	ข้อมูลที่จำเป็นต้องมี
(๑๑) ปฏิบัติภารกิจตาม นโยบายของ กระทรวงศึกษาธิการ หรือตามที่ได้รับ มอบหมาย รวมทั้งปฏิบัติ ภารกิจเกี่ยวกับราชการ ประจำทั่วไปของ กระทรวงศึกษาธิการ และประสานงานต่างๆ ในจังหวัด	๑.ปฏิบัติภารกิจตาม นโยบายของ กระทรวงศึกษาธิการ (ระบุงาน ๑๕ นโยบาย)	ใช้กระบวนการ PDCA P = ศึกษากรอบนโยบาย D = มอบหมายภารกิจตาม นโยบายและและปฏิบัติตาม นโยบาย C = กำกับ ติดตามนโยบาย A = สรุปรายงานผลการ ดำเนินงาน และข้อเสนอแนะ	๑. นโยบายของ กระทรวงศึกษาธิการ ๒. นโยบายของจังหวัด ๓. ข้อมูลพื้นฐาน
	๒.ปฏิบัติภารกิจเกี่ยวกับ ราชการประจำทั่วไปของ กระทรวงศึกษาธิการ และประสานงานต่างๆ ในจังหวัด (โครงการป้องกันและลด อุบัติเหตุทางถนนจังหวัด มหาสารคาม)	๑. จัดทำโครงการ ๒. แต่งตั้งคณะทำงาน ๓. ศึกษาวิเคราะห์ข้อมูลสถิติ การเกิดอุบัติเหตุ ๓ ปีย้อนหลัง ๔. ประชุมชี้แจงคณะกรรมการ ทำงาน ๕. เชิญชวนหน่วยงานร่วม ดำเนินงาน ๖. ให้หน่วยงานรายงานผลการ ดำเนินงานรอบ ๖ เดือน และ ๑๒ เดือน ๗. สรุปรายงานผลเสนอผู้บริหาร และเผยแพร่หน่วยงานที่ เกี่ยวข้อง	<u>ข้อมูลสนับสนุน</u> <u>การดำเนินงาน</u> ๑. ข้อมูลเดิมจากป้องกัน และบรรเทา สาธารณภัยจังหวัด - การจัดการกระบวนการ - การจัดการความรู้ ๒. ข้อมูลนวัตกรรมใหม่ - การเปรียบเทียบทาง สถิติ ๓. ข้อมูลการดำเนินงาน - สรุปผลการศึกษา ดูงานจากหน่วยงาน ที่เกี่ยวข้อง - รายงานผลการใช้ สถิติข้อมูล